

PROGNOZA ODDZIAŁYWANIA NA ŚRODOWISKO



BIURO PROJEKTÓW EKOLOGICZNYCH "EKO-MM"
80-287 GDAŃSK UL. BURGASKA 9A/6
NIP 957 035 00 03 REGON 220651916

PROGNOZA ODDZIAŁYWANIA NA ŚRODOWISKO ZMIANY MIEJSCOWEGO PLANU ZAGOSPODAROWANIA PRZESTRZENNEGO REJONU WSI PODJAZY - GMINA SULĘCZYNO WIEŚ PODJAZY Dz. nr 63/7



opracowanie
Miłosz Marciniak

PROGNOZA ODDZIAŁYWANIA NA ŚRODOWISKO

Spis Treści:

1. CEL I ZAKRES PROGNOZY	3
2. OGÓLNA CHARAKTERYSTYKA PODSTAWOWYCH USTALEŃ PROJEKTÓW MPZP ..	5
2.1 INFORMACJE O POWIĄZANIACH Z INNYMI DOKUMENTAMI	5
2.2 INFORMACJE O METODACH ZASTOSOWANYCH PRZY SPORZĄDZANIU PROGNOZY ORAZ NAPOTKANYCH TRUDNOŚCIACH	7
2.3 PROPOZYCJE DOTYCZĄCE PRZEWIDYWANYCH METOD ANALIZY SKUTKÓW REALIZACJI POSTANOWIEŃ PROJEKTOWANEGO DOKUMENTU ORAZ CZĘSTOTLIWOŚCI JEJ PRZEPROWADZANIA	7
2.4 INFORMACJE O MOŻLIWYM TRANSGRANICZNYM ODDZIAŁYWANIU NA ŚRODOWISKO	8
3. DIAGNOZA – STRUKTURA I ANTROPIZACJA ŚRODOWISKA.....	8
4. PROGNOZA ODDZIAŁYWANIA ZMIANY MIEJSCOWEGO PLANU ZAGOSPODAROWANIA PRZESTRZENNEGO NA ŚRODOWISKO PRZYRODNICZE ORAZ UWARUNKOWANIA JEGO MINIMALIZACJI	15
5. ZAŁĄCZNIK GRAFICZNY	21
6. STRESZCZENIE	22
7. LITERATURA.....	23

1. CEL I ZAKRES PROGNOZY

Przedmiotem niniejszej pracy jest prognoza oddziaływania na środowisko projektu:

ZMIANY MIEJSCOWEGO PLANU ZAGOSPODAROWANIA PRZESTRZENNEGO REJONU WSI PODJAZY – GMINA SULĘCZYNO WIEŚ PODJAZY Dz. nr 63/7, dotyczącej przeznaczenia terenu oznaczonego na rysunku projektu MPZP symbolami ML na funkcje mieszkaniowo-lotniskowe.

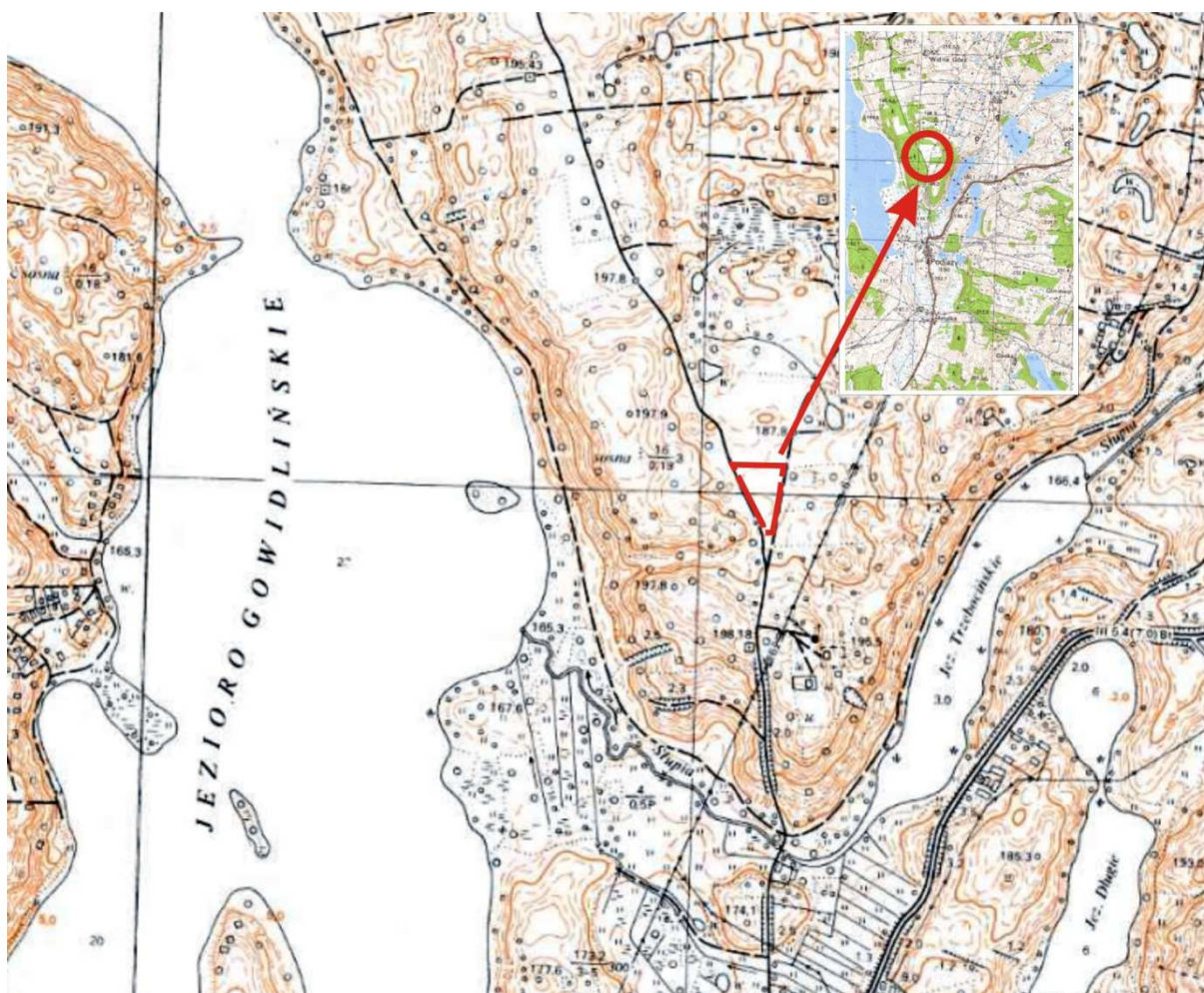
Projekt zmiany MPZP opracowany został przez:

BIURO PROJEKTOWE „PRZESTRZEŃ”

80 – 180 GDAŃSK, UL. ORLAŃ LWOWSKICH 30

mgr inż. arch. Alicja Wysoczyńska - członek POIU nr G-031 / 2002

Niniejsze opracowanie wykonane zostało na zlecenie Gminy Sulęczyno. Podstawą formalną opracowania była uchwała nr XV/ 115 /2015 Rady Gminy Sulęczyno z dnia 30 grudnia 2015r w sprawie przystąpienia do zmiany miejscowego planu zagospodarowania przestrzennego fragmentu obrębu Podjazdy, gmina Sulęczyno w części dotyczącej terenu działki nr 63/7



Rys. 1. Lokalizacja projektowanej zmiany MZPP w odniesieniu do położenia miejscowości Podjazdy

PROGNOZA ODDZIAŁYWANIA NA ŚRODOWISKO

W stosunku do projektu MPZP, jak i prognozy należy stosować zapisy Ustawy z dnia 3 października 2008 r. o udostępnianiu informacji o środowisku i jego ochronie, udziale społeczeństwa w ochronie środowiska i o ocenach oddziaływania na środowisko (Dz. U. z 2008 r. Nr 199, poz. 1227 z późn. zmianami).

Art. 46.

Przeprowadzenia strategicznej oceny oddziaływania na środowisko wymagają projekty:

koncepcji przestrzennego zagospodarowania kraju, studium uwarunkowań i kierunków zagospodarowania przestrzennego gminy, planów zagospodarowania przestrzennego oraz strategii rozwoju regionalnego.

(...)

Art. 51.

*Organ opracowujący projekt dokumentu, o których mowa w art. 46 lub 47, sporządza **prognozę oddziaływania na środowisko.***

Podstawowym celem prognozy jest określenie i ocena skutków dla środowiska przyrodniczego, które mogą wynikać z projektowanego przeznaczenie terenu oraz przedstawienie rozwiązań eliminujących lub ograniczających negatywne wpływy na środowisko. Zgodnie z art. 51 ust. 2 prognoza oddziaływania na środowisko:

1) zawiera:

- a) *informacje o zawartości, głównych celach projektowanego dokumentu oraz jego powiązaniach z innymi dokumentami,*
- b) *informacje o metodach zastosowanych przy sporządzaniu prognozy,*
- c) *propozycje dotyczące przewidywanych metod analizy skutków realizacji postanowień projektowanego dokumentu oraz częstotliwości jej przeprowadzania,*
- d) *informacje o możliwym transgranicznym oddziaływaniu na środowisko,*
- e) *streszczenie sporządzone w języku niespecjalistycznym;*

2) *określa, analizuje i ocenia:*

- a) *istniejący stan środowiska oraz potencjalne zmiany tego stanu w przypadku braku realizacji projektowanego dokumentu,*
- b) *stan środowiska na obszarach objętych przewidywanym znaczącym oddziaływaniem,*
- c) *istniejące problemy ochrony środowiska istotne z punktu widzenia realizacji projektowanego dokumentu, w szczególności dotyczące obszarów podlegających ochronie na podstawie ustawy z dnia 16 kwietnia 2004 r. o ochronie przyrody,*
- d) *cele ochrony środowiska ustanowione na szczeblu międzynarodowym, wspólnotowym i krajowym, istotne z punktu widzenia projektowanego dokumentu, oraz sposoby, w jakich te cele i inne problemy środowiska zostały uwzględnione podczas opracowywania dokumentu,*
- e) *przewidywane znaczące oddziaływania, w tym oddziaływania bezpośrednie, pośrednie, wtórne, skumulowane, krótkoterminowe, średnioterminowe i długoterminowe, stałe i chwilowe oraz pozytywne i negatywne, na cele i przedmiot ochrony obszaru Natura 2000 oraz integralność tego obszaru, a także na środowisko, a w szczególności na:*

- różnorodność biologiczną,*
- ludzi,*
- zwierzęta,*
- rośliny,*

PROGNOZA ODDZIAŁYWANIA NA ŚRODOWISKO

- wodę,
 - powietrze,
 - powierzchnię ziemi,
 - krajobraz,
 - klimat,
 - zasoby naturalne,
 - zabytki,
 - dobra materialne
- z uwzględnieniem zależności między tymi elementami środowiska i między oddziaływaniami na te elementy;

3) przedstawia:

a) rozwiązania mające na celu zapobieganie, ograniczanie lub kompensację przyrodniczą negatywnych oddziaływań na środowisko, mogących być rezultatem realizacji projektowanego dokumentu, w szczególności na cele i przedmiot ochrony obszaru Natura 2000 oraz integralność tego obszaru,

b) biorąc pod uwagę cele i geograficzny zasięg dokumentu oraz cele i przedmiot ochrony obszaru Natura 2000 oraz integralność tego obszaru – rozwiązania alternatywne do rozwiązań zawartych w projektowanym dokumencie wraz z uzasadnieniem ich wyboru oraz opis metod dokonania oceny prowadzącej do tego wyboru albo wyjaśnienie braku rozwiązań alternatywnych, w tym wskazania napotkanych trudności wynikających z niedostatków techniki lub luk we współczesnej wiedzy.

Zgodnie z art. 54 ust. 2 Ustawy z dnia 3 października 2008 r. o udostępnianiu informacji o środowisku ... organ opracowujący miejscowy plan zagospodarowania przestrzennego zapewnia możliwość udziału społeczeństwa w strategicznej ocenie oddziaływania na środowisko. Zasady wnoszenia uwag i wniosków oraz opiniowania projektów określają przepisy Ustawy z dnia 27 marca 2003 r. o planowaniu i zagospodarowaniu przestrzennym (Dz. U. Nr 80, poz. 717, z późn. zm.)

2. OGÓLNA CHARAKTERYSTYKA PODSTAWOWYCH USTALEŃ PROJEKTÓW MPZP

2.1. Informacje o powiązaniach z innymi dokumentami

Studium uwarunkowań i kierunków zagospodarowania przestrzennego gminy Sulęczyno zapisy dot. MPZP dla terenu zmiany

„Studium uwarunkowań i kierunków zagospodarowania przestrzennego gminy Sulęczyno”, uchwalonego uchwałą nr XXV/ 213/2010r z dnia 14 lipca.2010 r., dla terenów związanych z projektowaną zmianą planu w obszarze Podjazów wskazuje na przewaga funkcji turystycznej oraz na dyslokację zabudowy mieszkaniowej z koncentracją w miejscowościach Podjazzy i Amalka w postaci zespołów.



Rys. 2. Fragment projektu zmiany Studium uwarunkowań i kierunków zagospodarowania przestrzennego gminy Sulęczyńskie... wskazanie na tereny planów MPZP z przeznaczeniem na cele mieszkaniowo-letniskowe (zmieniony)

Analizowany obszar graniczy z terenami wskazywanymi w studium jako przeznaczone pod zabudowę np. mieszkaniową, rekreacyjną oraz usługową.

Planowane zamierzenie inwestycyjne jest zgodne z ustaleniami studium uwarunkowań i kierunków zagospodarowania przestrzennego gminy Sulęczyńskie.

Aktualny miejscowy plan zagospodarowania przestrzennego obejmując fragment terenu dla projektowanej zmiany, w tym działki 63/7, został uchwalony uchwałą XXVI/271/2002 Rady Gminy Sulęczyńskie z 21 sierpnia 2002 r.

Wg dotychczasowego planu dla obszaru działki 63/7 ustalone zostało wydzielenie wewnętrzne (w rozumieniu planu) 1.1. ML z przeznaczeniem pod zabudowę jednorodziną oraz zabudowę mieszkaniowo-letniskową.

Wg uwarunkowań przedmiotowy teren jest gruntem rolnym, w obszarze istniejącej zabudowy. Zgodnie z obowiązującymi ustaleniami wyklucza się na tym terenie lokalizację zabudowy zagrodowej (w rozumieniu planu) i obiektów inwentarskich.

Ustalenia ekologiczne i zasady ochrony przyrody wprowadzają dla działek budowlanych minimalny udział powierzchni aktywnych przyrodniczo (w rozumieniu planu) na poziomie 70% powierzchni działki. Dla całego obszaru wyklucza się magazynowanie, składowanie odpadów i substancji niebezpiecznych.

Istotnym z punktu widzenia rozwoju infrastruktury kanalizacyjnej jest obowiązujące ustalenie wykluczające lokalizację nowej zabudowy bez odprowadzenia ścieków komunalnych do gminnej sieci kanalizacji sanitarnej, z dopuszczeniem do czasu jej realizacji odprowadzania i gromadzenia w szczelnych zbiornikach bezodpływowych, jeżeli ich ilość nie przekracza 2 m³ na dobę i uzyskano zapewnienie odbioru ścieków przez oczyszczalnię.

Obowiązujący plan ustala również nieprzekraczalną linię zabudowy dla budynków w odległości 30 metrów od granicy lasu.

Przedmiotowy projekt zmiany MPZP w stosunku do obowiązującego planu wprowadza zapisy dotyczące regulacji wynikającej z podziału geodezyjnego działki nr 63, zmianę obowiązujących i nieprzekraczalnych linii zabudowy oraz regulację zapisów ogólnych i szczegółowych uwzględniającą obowiązujące przepisy ustawy o zagospodarowaniu przestrzennym.

Uwarunkowania wynikające z położenia względem obszarów chronionych

Obszar projektowanej zmiany MPZP położony jest w granicy Gowidlińskiego Obszaru Chronionego Krajobrazu, utworzonego w 1994 r., dla którego obowiązujące przepisy zawarto w Uchwale nr 259/XXIV/16 z dnia 25 lipca 2016 roku w sprawie obszarów chronionego krajobrazu w województwie pomorskim.

2.2. Informacje o metodach zastosowanych przy sporządzaniu prognozy oraz napotkanych trudnościach

W związku z potencjalnym charakterem przekształceń środowiska, o skali przekształceń i oddziaływaniu uzależnionej wyłącznie od wielkości proponowanego zagospodarowania oraz aktualnego stanu użytkowania (grunty porolne), w niniejszej prognozie zastosowano metodę opisową na podstawie analogii oddziaływania funkcjonujących terenów zabudowy mieszkaniowej i letniskowej na terenie Sulęczyzna.

Uwzględniając charakter dokumentu jakim jest Miejscowy Plan Zagospodarowania Przestrzennego oraz założone w nim zmiany dotyczące regulacji, głównie podziałów wewnętrznych oraz układu linii nieprzekraczalnej zabudowy, odpowiadająca mu Prognoza oddziaływania na środowisko wskazuje możliwe warunki nowego zagospodarowania.

Ze względu na ograniczenia wynikające z dokumentu, jakim jest projekt miejscowego planu zagospodarowania przestrzennego, nie jest możliwym wskazanie pełnego wpływu na środowisko i życie ludzi wynikające z potencjalnego nowego zagospodarowania, a w szczególności jego ostatecznych form. Prognoza wskazuje jedynie ogólny charakter planowanego przeznaczenia terenu i związane z nim zagrożenia dla środowiska oraz pozwala na wskazanie czy przedmiotowy teren spełnia kryteria środowiskowe pozwalające na proponowany rodzaj zmian.

Ograniczenia te wynikają z wczesnego etapu projektowanych przekształceń w zakresie wprowadzenia nowej zabudowy na podstawie regulacji planu.

Z uwagi na zasięg potencjalnego oddziaływania projektowanych zmian mogą być one rozpatrywane wyłącznie w skali lokalnej, ograniczonej do bezpośredniego sąsiedztwa.

Na potrzeby prognozy do projektu MPZP zaproponowano przeprowadzenie oceny oddziaływania na środowisko w formie usystematyzowanej, w postaci opisowej. Zakres oceny dostosowany jest do charakteru proponowanych funkcji w MPZP

Pozwala to w sposób przejrzysty identyfikować i oceniać najistotniejsze zagadnienia z punktu widzenia ochrony środowiska w planowaniu przestrzennym.

Zastosowany układ oceny jest stały i zawiera opis funkcji wniesionych planem.

2.3. Propozycje dotyczące przewidywanych metod analizy skutków realizacji postanowień projektowanego dokumentu oraz częstotliwości jej przeprowadzania

Charakter projektowanych zmian w projekcie MPZP, dla terenów dotychczas związanych z użytkowaniem rolnym lub terenów porolnych w otoczeniu istniejącego zainwestowania na terenie Podjazów, a związanych z potrzebami wprowadzenia funkcji mieszkaniowych i letniskowych.

W przedstawionych zakresach nie wskazuje się na konieczność dodatkowych kontroli wykraczających poza sprawdzenie zgodności realizowanej zabudowy z zapisami planu.

2.4. Informacje o możliwym transgranicznym oddziaływaniu na środowisko

Postępowanie dotyczące transgranicznego oddziaływania na środowisko przeprowadza się w przypadku przedsięwzięć przeprowadzanych w granicach Polski, które mogłyby oddziaływać na środowisko na terytorium państw sąsiednich, stron Konwencji Espoo. W razie stwierdzenia możliwości wystąpienia transgranicznego oddziaływania na środowisko planowanego przedsięwzięcia w trakcie przeprowadzania procedury oceny oddziaływania na środowisko konieczne jest wszczęcie procedur międzypaństwowych związanych z tego typu oddziaływaniem.

W zakresie projektowanych zmian w projekcie MPZP oraz charakteru możliwych, na jego podstawie, form zagospodarowania terenu dla przedmiotowej działki nr 63/7 w gminie Sulęczyno nie występuje możliwość wystąpienia transgranicznego oddziaływania na środowisko.

3. DIAGNOZA – STRUKTURA I ANTROPIZACJA ŚRODOWISKA

Obszar objęty opracowaniem znajduje się w centralnej części gminy Sulęczyno, która według regionalizacji fizycznogeograficznej woj. pomorskiego (Przewoźniak 1999) położona jest w południowo-zachodniej części mezoregionu fizycznogeograficznego Pojezierze Kaszubskie, na pograniczu z Pojezierzem Bytowskim (od zachodu) i Borami Tucholskimi Wschodnimi (od południa).

Rzeźba terenu i budowa geologiczna

Gmina Sulęczyno stanowi obszar zróżnicowany geomorfologicznie. Wysoczyzny morenowe (w północnej i w centralnej części gminy) i równiny sandrowe (w południowej części gminy) porożcinane są tu licznymi rynnami polodowcowymi i dolinami rzecznyymi.

W północnej i centralnej części gminy Sulęczyno gleby zostały wytworzone z glin spiaszczonych oraz piasków gliniastych na glinie. Przeważają gleby brunatne wylugowane. W obniżeniach terenu występują czarne ziemie zdegradowane. W całej gminie, w zagłębieniach terenu oraz w dnach rynien i dolin rzecznych wykształciły się gleby hydrogeniczne: torfowe, torfowo-mułowe, mułowo-torfowe i murszowo-torfowe.

Klimat

Gmina Sulęczyno wykazuje cechy klimatu typowe dla Pojezierza Kaszubskiego. Należą do nich:

- stosunkowo niskie temperatury latem (średnia temp. lipca do 17 °C) i zimą (średnia temp. stycznia do -2,5 °C);
- niska średnia roczna temperatura powietrza – około 6,5 °C;
- stosunkowo duża liczba dni mroźnych i bardzo mroźnych;
- wysokie opady roczne – średnio 600-700 mm, często ponad 700 mm, z największymi opadami w lipcu średnio 90-100 mm;
- duża wilgotność względna powietrza wynosząca ponad 80 % (X – II);
- duża liczba dni pochmurnych i duża liczba dni z mgłą,
- przewaga kierunków wiatru z sektora zachodniego.

Lokalne zróżnicowanie klimatyczne zależy przede wszystkim od morfologii terenu (formy wklęsłe i wypukłe, ekspozycja stoków), użytkowania ziemi (rolne, leśne i osadnicze) i występowania dużych zbiorników wodnych.

PROGNOZA ODDZIAŁYWANIA NA ŚRODOWISKO

Hydrografia

Gmina Sulęczyno położona jest w trzech dorzeczach, które stanowią:

- dorzecze Słupi obejmujące przeważającą część gminy;
- dorzecze Łupawy obejmujące północny skraj gminy koło m. Kołodzieje, odwadniany przez Obrówkę;
- dorzecze Wisły obejmujące południowo-wschodnią część gminy, w tym niewielki fragment zlewni Raduni koło m. Borowiec i część górnej zlewni Czarnej Wody, odwadnianą przez Borową i Czarną Wodę (Czystą Wodę).

Główne cieki na obszarze gminy to Słupia i jej dopływy: Sucha, Warlinka, Kistówka i Amalka.

Gmina Sulęczyno wyróżnia się dużą jeziornością. Jezior o powierzchni powyżej 10 ha jest tu 19. Największe to Jez. Gowidlińskie (częściowo w gminie), jez. Mausz (w całości w gminie ale większość linii brzegowej poza) i jez. Węgorzyno (w całości w gminie). Są to typowe jeziora rynnowe. Pozostałe zbiorniki wodne to w większości także jeziora rynnowe.

Środowisko biotyczne

Okolo 37% powierzchni gminy Sulęczyno stanowią lasy. Największe kompleksy leśne występują w południowej, sandrowej części gminy. Okolo 8% lasów na terenie gminy ma status lasów ochronnych. Tereny sandrowe są siedliskiem przede wszystkim borów sosnowych świeżych, suchych i mieszanych. Na wysoczyznach morenowych, o żyzniejszych glebach, występują lasy mieszane dębowo-grabowe, bukowe, a w dolinach spotyka się lasy łęgowe.

Fauna

Fauna gminy Sulęczyno jest słabo rozpoznana. Najwięcej informacji zawiera „Inwentaryzacja przyrodnicza...” (Mieńko i in. 1997). W licznie występujących na terenie gminy niewielkich oczkach wodnych występują karaś, rzadziej płoć, szczupak, okoń. Ponadto na terenie gminy występują także:

- wśród płazów: traszka zwyczajna, traszka grzebieniasta, ropucha zwyczajna, grzebiuszka zwyczajna, żaba jeziorkowa, żaba wodna, żaba trawna, żaba moczarowa,
- wśród gadów: jaszczurka zwinka, jaszczurka żyworodna, padalec zwyczajny, żmija zygzakowata
- 136 gatunków ptaków łęgowych i przelotnych
- ssaki: kret, ryjówka aksamitna, ponik zwyczajny, mysz polna, zając szarak

Osnowa ekologiczna

Lokalne składowe osnowy ekologicznej obszaru opracowania tworzą:

- korytarz ekologiczny ponadregionalny – pojezierzy północy,
- korytarz ekologiczny subregionalny – rynny gowidlińsko-sulęczyńskiej.

Utwory powierzchniowe

Budowa geologiczna obszaru gminy jest charakterystyczna dla terenów ukształtowanych przez czwartorzędowe zlodowacenia, a w szczególności przez ostatnie zlodowacenie bałtyckie. Przestrzenny układ głównych elementów rzeźby terenu tj., wzniesień czołowo-morenowych, wysoczyzn moreny dennej, dolin rzecznych i rynien subglacjalnych jest obrazem zachodzących w plejstocenie procesów geomorfologicznych. Na terenie gminy dominują w ukształtowaniu duże, względnie jednorodne powierzchnie wysoczyzn morenowych falistych i równinnych, przeważnie zbudowanych z glin. Znaczne urozmaicenie struktury przyrodniczej wprowadza układ polodowcowych dolin. W otoczeniu terenu projektu planu wykorzystywanych przez dolinę Słupi i rynną jeziora Gowidlińskiego.

PROGNOZA ODDZIAŁYWANIA NA ŚRODOWISKO

Istotne znaczenie posiadają także licznie występujące wzdłuż stref krawędziowych rynien polodowcowych i zboczy dolinnych rozcięcia erozyjne, rozwijające się od czasu ustąpienia lądolodu.

W granicach gminy występują także zespoły wzgórz moreny czołowej. Obszary wysoczyznowe w większości są użytkowane rolniczo.

Charakter pokrywy powierzchniowej na terenie objętym projektem planu nie odbiega od warunków ogólnych charakteryzujących gminę, dominują utwory mineralne pochodzenia wodnolodowcowego o stosunkowo jednorodnym ukształtowaniu.



Rys. 3. Jednorodne ukształtowanie terenu objętego projektem planu

Gleby

Na obszarze gminy można wyróżnić następujące typy genetyczne gleb:

- gleby bielcowe i pseudobielcowe,
- gleby brunatne,
- gleby bagienne.

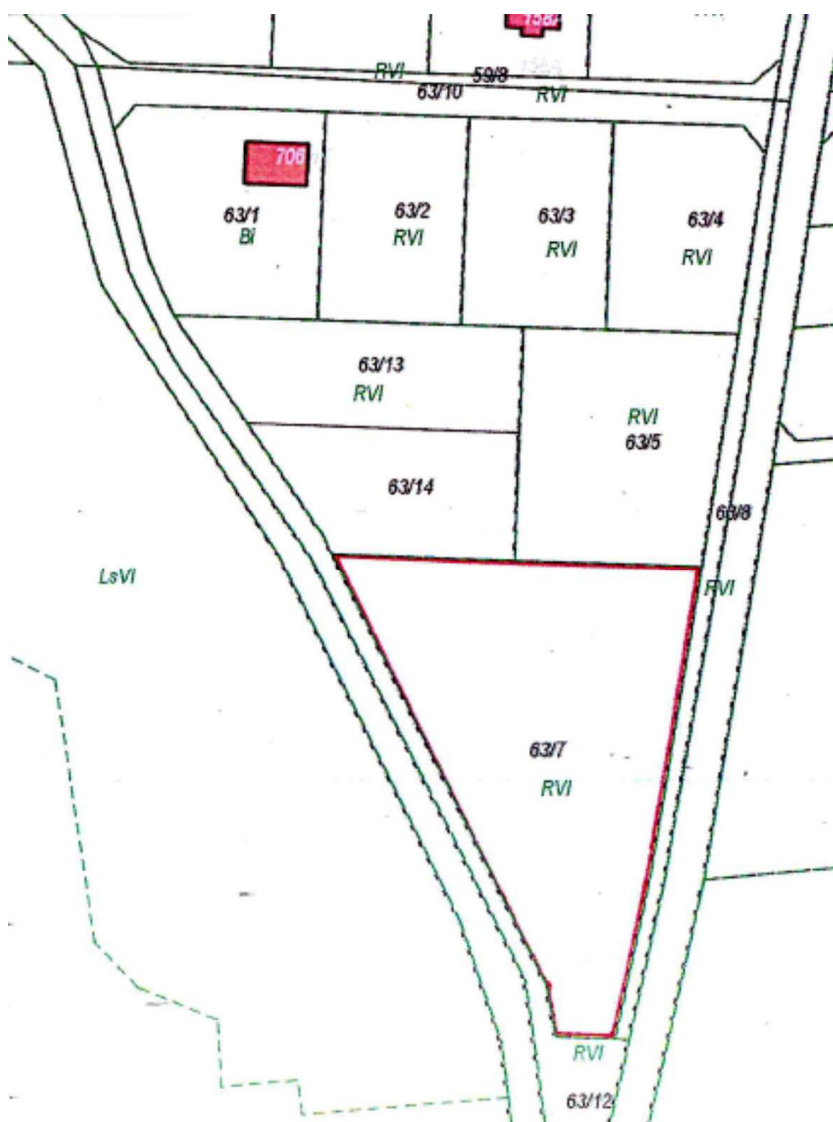
Dominują wyraźnie gleby bielcowe i pseudobielcowe, rozwinięte na piaskach oraz glinach zwałowych, których przestrzenny układ ściśle wiąże się z układem jednostek geomorfologicznych oraz rozmieszczeniem utworów morenowych i wodnolodowcowych. Tworzą one na ogół zwarte powierzchnie. Gleby brunatne i bagienne występują

PROGNOZA ODDZIAŁYWANIA NA ŚRODOWISKO

w rozproszeniu, wśród gleb biellicowych i pseudobiellicowych na terenach wystopiskowych oraz w dolinach rzecznych, rynnach polodowcowych (gleby bagienne) oraz na piaskach naglinowych i mułowych (gleby brunatne).

Wartość rolniczą gleb określają kompleksy rolniczej przydatności gleb, oznaczające zbiorcze typy siedliskowe, z którymi związane są odpowiednie rośliny uprawne. W gminie Kościerzyna nie występują najlepsze, z punktu widzenia rolniczego, kompleksy. Zaznacza się wyraźna przewaga kompleksu żytniego dobrego, żytniego słabego i żytniego bardzo słabego, które razem zajmują 96% powierzchni gruntów ornych.

W granicy terenu objętego projektem planu występują gleby biellicowe i pseudobiellicowe. (dominujące w udziale powierzchniowym) charakterystyczne dla klas VI.



Rys. 4. Występujący podział klas bonitacyjnych na terenie opracoawnia działka 63/7

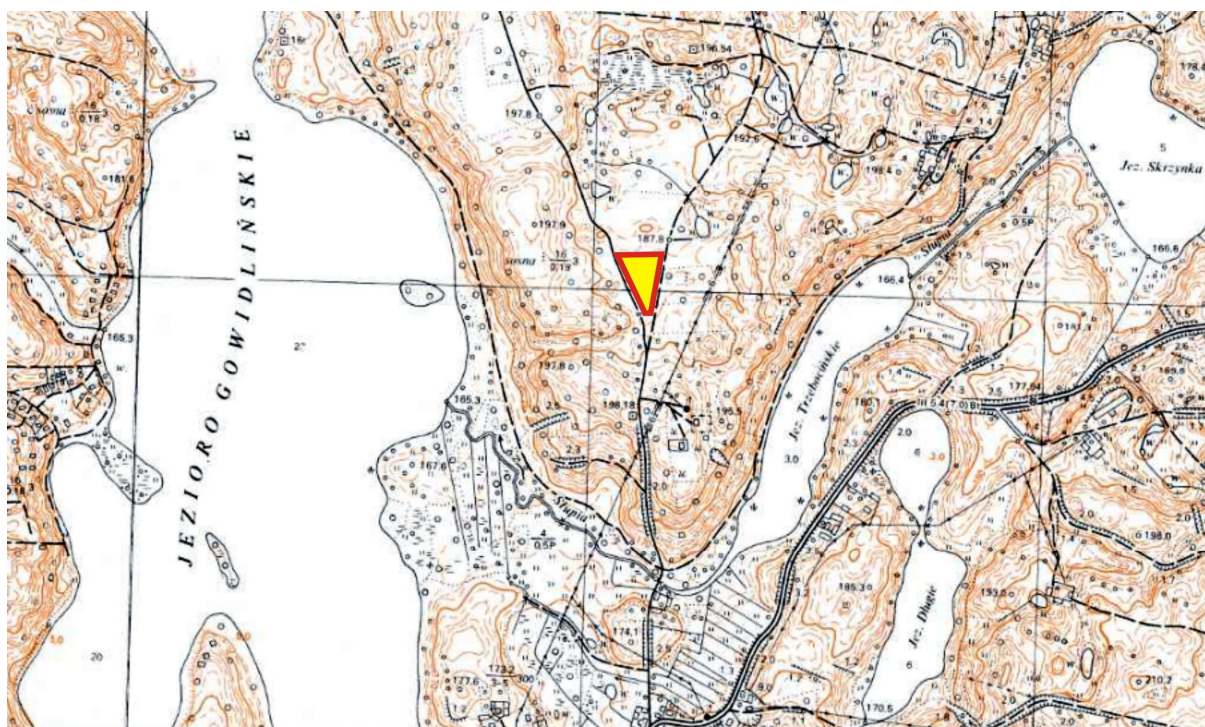
Wody powierzchniowe

Obszar gminy Sulęczyno pełni pod względem przyrodniczym funkcję tranzytowo-zasilającą bezpośrednio dla systemu rzecznej Słupi wraz z dopływami. Drugą, bardzo istotną, cechą hydrograficzną tego obszaru jest duża ilość małych, izolowanych zagłębień terenu, które

PROGNOZA ODDZIAŁYWANIA NA ŚRODOWISKO

wypełnione są oczkami wodnymi, torfowiskami lub terenami podmokłymi. Do poszczególnych zlewni zalicza się także duże obszary bezodpływowe o charakterze ewapotranspiracyjnym, czyli z przewagą parowania z gruntu i transpiracji roślinnej po stronie rozchodu wody. Występowanie tych dużych obszarów bezodpływowych oraz jezior bezodpływowych odgrywa bardzo ważną rolę w obiegu wody na terenie gminy. Występuje tu szereg jezior o powierzchni ponad 1 ha. Najczęściej są to jeziora pochodzenia rynnowego, wytopiskowego i morenowego. Na uwagę zasługują również małe powierzchniowo oczka. Odnaczają się one regularnym zarysem linii brzegowej oraz niewielkimi głębokościami. Spełniają istotną rolę w bilansie wodnym, będąc jednym z elementów retencjonowania wody w zlewniach.

Wody powierzchniowe w granicy terenu objętego projektem planu nie występują, w bliskim sąsiedztwie od strony południowej granicy przepływa rzeka Słupia. Na wschód od granicy opracowania, w odległości ok. 330 m znajduje się jezioro Trzebocińskie, ok. 100 m – jezioro Skrzyńska, ok. 600 m – jezioro Długie. Na zachód w odległości ok. 360 m znajduje się jezioro Gowidlińskie. Są to jeziora rynnowe przepływowe odwadniane przez rzekę Słupię. Wody jezior nie są połączone z terenem planu.



Rys. 5. Uwarunkowania hydrologiczne w otoczeniu terenu projektowanej zmiany MPZP

W charakterystyce stosunków hydrograficznych nie można pominąć obszarów stale lub okresowo podmokłych. Występują one z reguły w obniżeniach dolinnych i bezodpływowych. Ich zasięg wykazuje znaczną zmienność w cyklu rocznym, osiągając maksymalne rozmiary na ogół wiosną. Największe zwarte kompleksy mokradeł występują w dnach rynien.

Większość użytkowej wody pitnej pochodzi ze studni wierconych. Woda podziemna występuje w czwartorzędowych osadach fluwioglacjalnych. Holocenijskie poziomy wodonośne występują w piaskach tworzących przewarstwienia wśród glin. Cechują się one dużą różnicą wydajności w zależności od ilości odpadów.

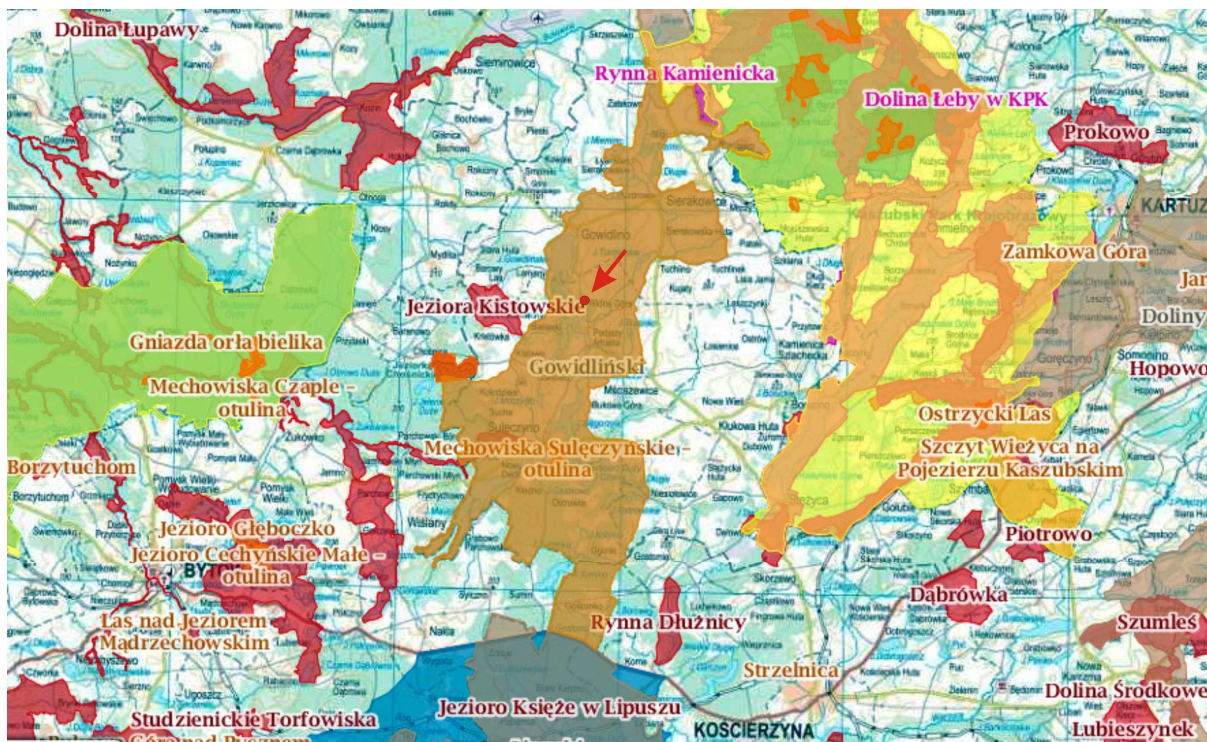
Na wysoczyźnie poziom wodonośny rozpoznany wierceniami występuje na głębokości 50-60 m ppt. Na obszarach sandrowych warstwa wodonośna udokumentowana jest na głębokości 30-40 m ppt.

PROGNOZA ODDZIAŁYWANIA NA ŚRODOWISKO

W granicy terenu objętego projektem planu wody podziemne reprezentowane są przez pierwszy poziom wód gruntowych zalegających od ok. 3 do 8 metrów pod poziomem powierzchni. Są to wody głównie o zwierciadle swobodnym w utworach piaszczystych oraz napiętym pod utworami gliniastymi. Ich poziom występowania i stabilizacji nawiązuje do ogólnego poziomu wód powierzchniowych w otoczeniu wyznaczonego przebiegiem Słupi. Oznacza to, że grunty poniżej lustra wody występującego w okolicznych jeziorach oraz rzekach są zawodnione.

Formy ochrony przyrody

Teren projektowanej zmiany MPZP nie jest położony w ustanowionych, na podstawie ustawy o ochronie przyrody, obszarach chronionych i ich otulinach takich, jak obszary Natura 2000, parki krajobrazowe, zespoły przyrodniczo-krajobrazowe, rezerваты przyrody.



Rys. 6. Położenie terenów proponowanej zmiany MPZP na tle granic obszarów chronionych (poniżej odległości w zakresie do 12 km)

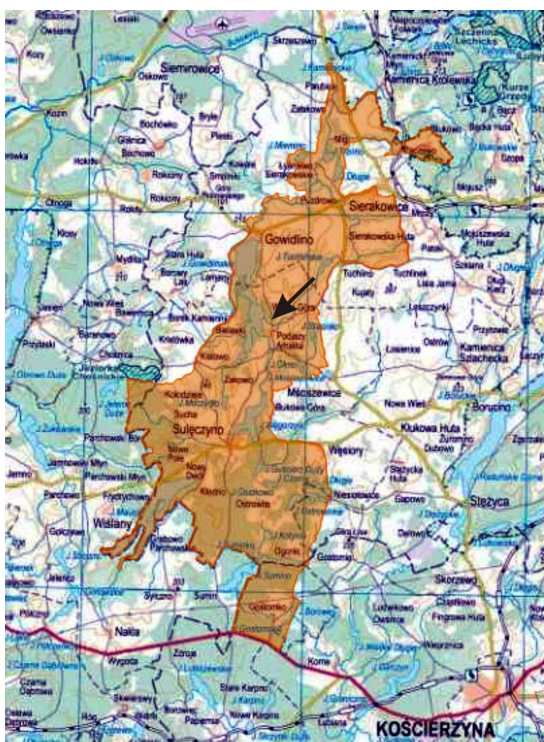
Odległość terenu zmiany planu od form ochrony przyrody

Nazwa formy ochrony przyrody	Odległość [km]
REZERWATY	
Jeziorka Chośnickie	5.96
Mechowiska Sulęczyńskie - otulina	6.65
Mechowiska Sulęczyńskie	6.67
Żurawie Chrusty	10.74
PARKI KRAJOBRAZOWE	
Kaszubski Park Krajobrazowy	9.20
Park Krajobrazowy Dolina Słupi	11.20
OBSZARY CHRONIONEGO KRAJOBRAZU	
Gowidlński	w obszarze

PROGNOZA ODDZIAŁYWANIA NA ŚRODOWISKO

Nazwa formy ochrony przyrody	Odległość [km]
NATURA 2000 OBSZARY SPECJALNEJ OCHRONY	
Lasy Mirachowskie PLB220008	9.10
Dolina Słupi PLB220002	11.22
NATURA 2000 SPECJALNE OBSZARY OCHRONY	
Jeziora Kistowskie PLH220097	3.34
Jeziorka Chośnickie PLH220012	5.96
Mechowiska Sulęczyńskie PLH220017	6.67
Dolina Słupi PLH220052	6.94
Uroczyska Pojezierza Kaszubskiego PLH220095	11.00
UŻYTEK EKOLOGICZNY	
Żurawie Krzyki	4.08
Jezioro Żukowskie	12.74

Obszar projektowanej zmiany MPZP położony jest w granicy Gowidlińskiego Obszaru Chronionego Krajobrazu, utworzonego w 1994 r., dla którego obowiązujące przepisy zawarto w Uchwale nr 259/XXIV/16 z dnia 25 lipca 2016 roku w sprawie obszarów chronionego krajobrazu w województwie pomorskim.



Rys. 7. MPZP położony jest w granicy Gowidlińskiego Obszaru Chronionego Krajobrazu

4. PROGNOZA ODDZIAŁYWANIA ZMIANY MIEJSCOWEGO PLANU ZAGOSPODAROWANIA PRZESTRZENNEGO NA ŚRODOWISKO PRZYRODNICZE ORAZ UWARUNKOWANIA JEGO MINIMALIZACJI

Niniejsza prognoza oddziaływania na środowisko ustaleń zmiany planu dotyczy wprowadzenia nowych rozwiązań dla ustalonych wcześniej funkcji terenu, na gruntach oznaczonych zgodnie z ewidencją jako R – grunty rolne kl VI, wraz z zachowaniem istniejących funkcji mieszkaniowo-letniskowych.

W związku z potencjalnym charakterem przekształceń środowiska, o skali uzależnionej jedynie wielkością proponowanego do zagospodarowania terenu oraz aktualnym stanem użytkowania (grunty orne – R), występującym sąsiedztwem, w niniejszej prognozie zaproponowano przeprowadzenie oceny oddziaływania na środowisko w formie opisowej usystematyzowanej.

Zakres oceny dostosowany jest do charakteru proponowanych zmian MPZP – w tym przypadku zmiany dotychczasowej funkcji terenu w zakresie zabudowy mieszkaniowo-letniskowej.

Opis ustaleń obowiązujących na obszarze OCHK GOWIDLIŃSKI – Uchwała nr 259/XXIV/16 Sejmiku Województwa Pomorskiego z dnia 25 lipca 2016 r. w sprawie obszarów chronionego krajobrazu w województwie pomorskim (Dz. Urz. Woj. Pomorskiego poz. 2942 z dnia 16 sierpnia 2016 r.)

DZIAŁANIA DOTYCZĄCE CZYNNEJ OCHRONY EKOSYSTEMÓW LEŚNYCH:

- 1) utrzymanie spójności przestrzennej i trwałości ekosystemów leśnych poprzez ograniczanie ich fragmentacji, zwłaszcza wzdłuż korytarzy ekologicznych rangi ponadregionalnej i regionalnej oraz przeznaczania na cele nieleśne, oraz niedopuszczanie do prze-eksploatowania ich zasobów;
- 2) zwiększanie istniejącego stopnia pokrycia terenów drzewostanami, sprzyjanie tworzeniu zwartych kompleksów leśnych o racjonalnej granicy polno-leśnej, wprowadzanie zalesień w szczególności na takich terenach, gdzie z przyrodniczego i ekonomicznego punktu widzenia jest to możliwe np. korytarze ekologiczne;
- 3) wspieranie procesów naturalnego odnowienia o składzie i strukturze odpowiadającej siedlisku; tam gdzie nie jest to możliwe - używanie do odnowień gatunków właściwych siedliskowo z materiału miejscowego pochodzenia;
- 4) zwiększanie udziału gatunków domieszkowych i biocenotycznych; tworzenie stref ekotonowych z tych gatunków;
- 5) pozostawianie drzew o charakterze pomnikowym, przestojów, drzew dziuplastych, części obumarłych aż do całkowitego ich rozkładu;
- 6) podejmowanie działań w celu ustabilizowania stosunków wodnych, w szczególności na siedliskach wilgotnych i bagiennych, (tj. w borach i brzezinach bagiennych, olsach i łęgach) przez budowę obiektów małej retencji, zgodnie z programami małej retencji województwa pomorskiego;
- 7) zachowanie i utrzymywanie w stanie zbliżonym do naturalnego istniejących śródleśnych cieków, mokradeł, polan, torfowisk, wrzosowisk oraz muraw napiaskowych; niedopuszczanie do ich uproduktywienia i sukcesji;
- 8) zwalczanie szkodników owadzych i patogenów grzybowych, a także ograniczanie szkód łowieckich poprzez zastosowanie metod mechanicznych lub biologicznych; stosowanie środków chemicznych dopuszczalne tylko przy braku alternatywnych metod;
- 9) ochrona stanowisk chronionych gatunków roślin, zwierząt i grzybów; w przypadkach stwierdzenia obiektów i powierzchni cennych przyrodniczo (stanowiska roślin, zwierząt, grzybów

PROGNOZA ODDZIAŁYWANIA NA ŚRODOWISKO

rzadkich, chronionych itp. oraz pozostałości naturalnych ekosystemów) wnioskowanie do właściwego organu ochrony przyrody o objęcie ich ochroną;

- 10) opracowanie i wdrażanie programów czynnej ochrony oraz restytucji gatunków rzadkich i zagrożonych;
- 11) wykorzystanie lasów dla celów rekreacyjno-krajoznawczych i edukacyjnych winno odbywać się w oparciu o wyznaczone szlaki turystyczne (zintegrowane i komplementarne ze szlakami turystycznymi, o których mowa w planie zagospodarowania przestrzennego województwa pomorskiego) oraz istniejące i nowe ścieżki edukacyjno-przyrodnicze wyposażone w elementy infrastruktury turystycznej i edukacyjnej zharmonizowanej z otoczeniem;
- 12) prowadzenie racjonalnej gospodarki łowieckiej, m.in. poprzez dostosowanie liczebności populacji zwierząt łownych związanych z ekosystemami leśnymi do warunków środowiskowych;
- 13) zwiększanie przez służby leśne i inne straże nadzoru nad lasami stanowiącymi i nie stanowiącymi własności Skarbu Państwa, w szczególności w zakresie prowadzenia zabiegów pielęgnacyjnych i hodowlanych, legalności pozyskania surowca drzewnego, kłusownictwa, a także przestrzegania przepisów dotyczących zachowania się w lesie.

DZIAŁANIA DOTYCZĄCE CZYNNIEJ OCHRONY NIELEŚNYCH EKOSYSTEMÓW LĄDOWYCH:

- 1) przeciwdziałanie sukcesji zarastających łąk i pastwisk oraz torfowisk, bagien i innych podmokłości, poprzez koszenie lub wypas, a także mechaniczne usuwanie samosiewów drzew i krzewów na terenach otwartych, z możliwością pozostawiania kęp drzew i krzewów jako elementów zwiększania różnorodności biologicznej;
- 2) zachowanie śródpolnych torfowisk, bagien i innych podmokłości oraz oczek wodnych;
- 3) wprowadzanie trwałej zabudowy biologicznej – zadarniania, zakrzewiania i zalesienia – na obszarach użytków rolnych narażonych na rozwój procesów denudacyjnych i erozyjnych oraz obszarach nieużytków i zagrożonych suszą;
- 4) zachowanie zbiorowisk wydmowych, śródpolnych muraw napiaskowych, wrzosowisk i psiar;
- 5) propagowanie wśród rolników działań zmierzających do utrzymania trwałych użytków zielonych w ramach zwykłej, dobrej praktyki rolniczej a także programów rolnośrodowiskowych; wspieranie gospodarstw prowadzących produkcję mieszaną, w tym preferowanie hodowli bydła opartej o naturalny wypas metodą pastwiskową; zaleca się ochronę i hodowlę lokalnych starych odmian drzew i krzewów owocowych oraz ras zwierząt; promowanie agroturystyki i rolnictwa ekologicznego;
- 6) maksymalne ograniczanie zmiany użytków zielonych na grunty orne;
- 7) prowadzenie zabiegów agrotechnicznych zgodnie z wymogami zbiorowisk i zasiedlających je gatunków fauny, zwłaszcza ptaków (odpowiednie terminy, częstotliwość i techniki koszenia), w tym powrót do tradycyjnego użytkowania (koszenie ręczne) oraz opóźnienie pierwszego pokosu po 15 lipca, a w przypadku łąk wilgotnych koszenie we wrześniu z pozostawieniem pojedynczych kop siana na obrzeżach do końca lata;
- 8) preferowanie biologicznych metod ochrony roślin;
- 9) ochrona zieleni wiejskiej oraz kształtowanie zróżnicowanego krajobrazu rolniczego przez ochronę istniejących oraz formowanie nowych zadrzewień śródpolnych i przydrożnych;
- 10) kształtowanie stosunków wodnych na użytkach rolnych dopuszczalne tylko w ramach racjonalnej gospodarki rolnej, z bezwzględnym zachowaniem w stanie nienaruszonym terenów podmokłych, w tym torfowisk i obszarów wodno-błotnych oraz obszarów źródliskowych cieków;
- 11) eliminowanie nielegalnego eksploataowania surowców mineralnych oraz rekultywacja terenów powyrobiskowych; w szczególnych przypadkach, gdy w wyrobisku ukształtowały się interesujące biocenozy wzbogacające lokalną różnorodność biologiczną, przeprowadzenie rekultywacji nie jest wskazane, zaleca się natomiast podjęcie działań ochronnych w celu ich zachowania;
- 12) eksploatacja surowców mineralnych przede wszystkim na obszarach objętych obecnie wydobywaniem, jeśli brak przeciwwskazań środowiskowych i podejmowanie wydobywania na nowych

PROGNOZA ODDZIAŁYWANIA NA ŚRODOWISKO

terenach tylko w sytuacjach gdzie przeciwwskazania środowiskowe nie przeważają opłacalności ekonomicznej, wynikającej z oceny oddziaływania na środowisko;

- 13) wnioskowanie do właściwego organu ochrony przyrody o objęcie ochroną prawną ważnych stanowisk gatunków chronionych i rzadkich roślin, zwierząt i grzybów, także ekosystemów i krajobrazów; opracowanie i wdrażanie programów reintrodukcji, introdukcji oraz czynnej ochrony gatunków rzadkich i zagrożonych związanych z nieleśnymi ekosystemami lądowymi;
- 14) utrzymywanie i w razie konieczności odtwarzanie lokalnych i regionalnych, nieleśnych korytarzy ekologicznych;
- 15) prowadzenie racjonalnej gospodarki łowieckiej, m.in. poprzez dostosowanie liczebności populacji zwierząt łownych związanych z ekosystemami otwartymi do warunków środowiskowych.

DZIAŁANIA DOTYCZĄCE CZYNNEJ OCHRONY EKOSYSTEMÓW WODNYCH:

- 1) zachowanie i ochrona ekosystemów wód powierzchniowych (naturalnych i sztucznych, płynących i stojących, w tym starorzeczy) wraz z pasem roślinności okalającej;
- 2) utrzymanie i odtwarzanie drożności biologicznej rzek jako elementów korytarzy ekologicznych poprzez zaniechanie budowy nowych piętrzeń dla celów energetycznych oraz poprzez budowę urządzeń umożliwiających wędrówkę organizmów wodnych w miejscach istniejących przegród;
- 3) tworzenie stref buforowych wokół zbiorników wodnych w postaci pasów zadrzewień i zakrzewień oraz trwałych użytków zielonych, celem ograniczenia spływu substancji biogennych i zwiększenia bioróżnorodności biologicznej;
- 4) prowadzenie prac regulacyjnych rzek tylko w zakresie niezbędnym dla rzeczywistej ochrony przeciwpowodziowej, zaleca się utrzymanie i odtwarzanie meandrów na wybranych odcinkach cieków;
- 5) zachowanie i wspomaganie naturalnego przepływu wód na obszarach międzywala; zaleca się stopniowe przywracanie naturalnych procesów kształtowania i sukcesji starorzeczy poprzez naturalne wylewy;
- 6) zwiększanie małej retencji wodnej w ramach programu małej retencji, przy czym zbiorniki takie winny równocześnie wzbogacać różnorodność biologiczną terenu, uwzględniając starorzecza i lokalne obniżenia terenu; w miarę możliwości technicznych i finansowych zaleca się odtwarzanie funkcji obszarów źródliskowych i innych siedlisk hydrogenicznych o dużych zdolnościach retencyjnych;
- 7) ograniczanie intensywności zagospodarowania stref przybrzeżnych, zwłaszcza na skarpach rzecznych i jeziornych, w celu zachowania ciągów krajobrazowych oraz ochrony samych skarp przed ruchami masowymi ziemi;
- 8) ochrona zlewni bezpośredniej jezior - w szczególności jezior lobeliowych – przed zainwestowaniem i użytkowaniem powodującym nasilenie procesów eutrofizacji;
- 9) rozpoznanie okresowych dróg migracji zwierząt, których rozwój związany jest bezpośrednio ze środowiskiem wodnym (w szczególności płazów) oraz podejmowanie działań w celu ich ochrony;
- 10) zapobieganie obniżaniu zwierciadła wód podziemnych, w szczególności poprzez ograniczanie budowy urządzeń drenażowych i rowów odwadniających na gruntach ornych, łąkach i pastwiskach w dolinach jeziornych i rzecznych oraz na krawędzi tarasów zalewowych;
- 11) gospodarka rybacka na wodach powierzchniowych powinna wspomagać ochronę gatunków zagrożonych oraz promować gatunki o pochodzeniu lokalnym, prowadząc do uzyskania struktury gatunkowej i wiekowej ryb właściwej dla danego typu wód;
- 12) wnioskowanie do właściwego organu ochrony przyrody celem obejmowania ochroną prawną zachowanych w stanie zbliżonym do naturalnego fragmentów ekosystemów wodnych oraz stanowisk gatunków chronionych i rzadkich reprezentatywnych dla ekosystemów hydrogenicznych;
- 13) opracowanie i wdrożenie programów restytucji oraz czynnej ochrony rzadkich i zagrożonych gatunków zwierząt, roślin i grzybów bezpośrednio związanych z ekosystemami wodnymi;

PROGNOZA ODDZIAŁYWANIA NA ŚRODOWISKO

- 14) zachowanie i ewentualnie odtwarzanie korytarzy ekologicznych opartych o ekosystemy wodne celem zachowania dróg migracji gatunków związanych z wodą.

Projektowane zagospodarowanie nie narusza warunków wskazanych w rozporządzeniu w sprawie obszarów chronionego krajobrazu w województwie pomorskim.

Poniżej przedstawiono Prognozę oddziaływania zmiany MPZP na środowisko w postaci opisowej:

Ustalenia	Ocena
<p style="text-align: center;">§ 2 Ustalenia ogólne</p> <p>1. Integralnymi częściami planu są:</p> <ol style="list-style-type: none"> 1) ustalenia tekstowe zawarte w niniejszej uchwale; 2) załącznik nr 1 do niniejszej uchwały – rysunek planu w skali 1: 1000, zawierający ustalenia graficzne planu; 3) załącznik nr 2 do niniejszej uchwały – rozstrzygnięcia dotyczące sposobu rozpatrzenia uwag wniesionych do projektu planu, wyłożonego do publicznego wglądu; 4) załącznik nr 3 do niniejszej uchwały – rozstrzygnięcia o sposobie realizacji zapisanych w planie inwestycji z zakresu infrastruktury technicznej, które należą do zadań własnych gminy oraz o zasadach ich finansowania. <p>2. Na obszarze objętym planem nie występują uwarunkowania wymagające ustaleń w zakresie:</p> <ol style="list-style-type: none"> 1) kształtowania przestrzeni publicznych w rozumieniu ustawy o planowaniu i zagospodarowaniu przestrzennym; 2) ochrony dóbr kultury współczesnej; 3) sposobów zagospodarowania terenów górniczych; 4) sposobów zagospodarowania obszarów szczególnego zagrożenia powodzią; 5) sposobów zagospodarowania obszarów osuwania się mas ziemnych. 	<p>1) punkt pkt.1-4 ustalenia formalne nie wyływające na warunki i zmiany środowiskowe</p> <p>2) punkt pkt. 1-5 nie wprowadzają ograniczeń w zagospodarowaniu terenu oraz nie wiążą się z warunkami przyrodniczymi mogącymi mieć bezpośredni wpływ na jakość środowiska.</p>
<p style="text-align: center;">Rozdział 2 Ustalenia szczegółowe</p> <p style="text-align: center;">§ 3</p> <p>KARTA TERENU NR 1</p> <ol style="list-style-type: none"> 1. nr działki 63/7 pow. 0,3417 ha, 2. Symbole na rys. planu – ML – teren zabudowy letniskowej, 3. Przeznaczenie terenu – zabudowa letniskowa 4. Zasady ochrony i kształtowania ładu przestrzennego – w ust. 8. określono zasady zagospodarowania, realizacja których, zapewni ochronę i kształtowanie ładu przestrzennego. 	<p>Punkty 1-4 ustalenia formalne nie wyływające na warunki i zmiany środowiskowe, wymagane dla określenia projektowanych funkcji</p> <p>Punkt 5 najistotniejsze ustalenie planu w zakresie oddziaływania na środowisko, ustalenie 70% powierzchni działki jako terenów zieleni wysoce korzystne pod względem przyrodniczym jednocześnie ograniczające zabudowę</p>

PROGNOZA ODDZIAŁYWANIA NA ŚRODOWISKO

<p>5. Zasady ochrony środowiska, przyrody i krajobrazu naturalnego</p> <ol style="list-style-type: none"> 1) Tereny zieleni (zieleń naturalna, urządzona, zbiorniki wodne, zieleń krajobrazowa i izolacyjna) winny stanowić min. 70% powierzchni działki. Do nasad zieleni należy używać roślin gatunków miejscowych, zgodnych geograficznie i siedliskowo. 2) Ustalenia planu należy realizować w sposób nienaruszający istniejące stosunki gruntowo-wodne 3) Przy realizacji ustaleń planu miejscowego należy uwzględnić wymogi dotyczące ochrony gatunkowej roślin, zwierząt i grzybów, zgodnie z przepisami odrębnymi. <p>6. Zasady ochrony dziedzictwa kulturowego i zabytków oraz dóbr kultury współczesnej – nie dotyczy.</p> <p>7. Wymagania wynikające z potrzeb kształtowania przestrzeni publicznych – nie dotyczy.</p> <p>8. Parametry i wskaźniki kształtowania zabudowy oraz zagospodarowania terenu dla zabudowy ML</p> <ol style="list-style-type: none"> 1) ilość działek: nie więcej niż trzy 2) powierzchnia działki: nie mniej niż 1000 m 3) rodzaj zabudowy: <ul style="list-style-type: none"> - zabudowa parterowa z poddaszem użytkowym; - dach dwuspadowy o nachyleniu od 30° do 45°; - pokrycie dachówka ceramiczna lub materiały dachówko podobne. - dopuszcza się budowę garażu wolnostojącego. Wysokość garażu do 6,0 m. Architektura nawiązująca do architektury budynku letniskowego; - kolorystyka budynków nie wybijająca się z kolorystyki otaczającego krajobrazu. - nie dopuszcza się stosowania pełnych ogrodzeń oraz prefabrykowanych żelbetowo-betonowych. 4) powierzchnia zabudowy: do 150 m² 5) intensywność zabudowy: min. nie ustala się, do max.- 0,15 6) dopuszczalna wysokość zabudowy letniskowej: do 8,0 m 7) nieprzekraczalna linia zabudowy: min. 6,0 m od linii rozgraniczenia dróg wewnętrznych. <p>9. Granice i sposoby zagospodarowania terenów</p>	<p>Ustalenie nasadzeń zieleni tylko roślin gatunków miejscowych, zgodnych geograficznie i siedliskowo</p> <p>Ustalenia pkt. 3 formalne, wymóg uwzględnienia zapisów ochrony gatunkowej roślin, zwierząt i grzybów, zgodnie z przepisami odrębnymi</p> <p>Punkt 6,7 – neutralny środowiskowo – ustalenie formalne</p> <p>Punkt 8- wprowadza istotne parametry dla potencjalnych podziałów działki 63/7 z wskazaniem powierzchni 1000m² ogranicza potencjalne negatywne zjawiska podziału na mniejsze sekcje. Udział ustalonych powierzchni jest korzystny w perspektywie wprowadzonego udziału powierzchni biologicznie czynnych.</p> <p>Ustalenia ppkt. 3 formy zabudowy korzystne z punktu widzenia ochrony krajobrazu</p> <p>Ustalenia ppkt. 4 korzystne z punktu widzenia ochrony krajobrazu i zachowania proporcji powierzchni zabudowy do powierzchni minimalnej działki</p> <p>Ustalenia ppkt. 5-7 ustalenia porządkowe korzystne z punktu widzenia ochrony krajobrazu neutralne środowiskowo</p> <p>Punkt 9 ustalenie formalne obligatoryjne zgodnie z przepisami uchwały Sejmiku Województwa Pomorskiego nr 147/VII/11 z</p>
--	---

PROGNOZA ODDZIAŁYWANIA NA ŚRODOWISKO

<p>lub obiektów podlegających ochronie –</p> <p>Teren planu znajduje się w Gowidlińskim Obszarze Chronionego Krajobrazu.</p> <p>Na terenie GOCHK obowiązują przepisy odpowiedniej uchwały Sejmiku Województwa Pomorskiego w sprawie obszarów chronionego krajobrazu w województwie pomorskim</p> <p>10. Szczegółowe zasady i warunki scalania i podziału nieruchomości:</p> <p>Dopuszcza się podział działek, min. pow. nowo wydzielonej działki – 1000 m, min. szerokości frontu działki - 20 m².</p> <p>11. Zasady modernizacji, rozbudowy i budowy systemów komunikacji i infrastruktury technicznej</p> <ol style="list-style-type: none"> 1) woda: zaopatrzenie w wodę z sieci wodociągowej 2) ścieki: odprowadzenie ścieków – do wiejskiej kanalizacji sanitarnej 3) wody opadowe: na teren własnej działki 4) energetyka: na warunkach podanych przez gestora sieci, w razie wystąpienia konieczności budowy trafostacji, lokalizacja w miejscu wskazanym przez gestora sieci. Dopuszcza się lokalizację stacji transformatorowych w zależności od potrzeb, w tym sytuowanie obiektów i urządzeń na granicy działki budowlanej 5) zaopatrzenie w ciepło: indywidualne źródła ciepła /paliwo niskoemisyjne 6) utyliczacja odpadów stałych: zgodnie z przepisami obowiązującymi na terenie gminy 7) komunikacja: wjazd z drogi gminnej – nr. ewid. 63/8. Parkowanie na terenie własnej działki. min. 2 miejsca parkingowe. <p>12. Sposób i termin tymczasowego zagospodarowania, urządzania i użytkowania terenu- nie ustala się</p>	<p>dnia 27 kwietnia 2011r (Dz. Urz. Woj. Pomorskiego nr 66, poz. 1462 z dnia 2.06.2011r) Uwarunkowania wynikające z uchwały nie ograniczają możliwości zagospodarowania obszaru planu zgodnie z projektowanymi ustaleniami.</p> <p>Punkt 10 ustalenie stałego podziału działki na nie mniej niż 1000 m² - korzystne środowiskowo ze względu na przyjęty wysoki udział powierzchni biologicznie czynnych (70%).</p> <p>Punkt 11 ustalenia istotne z punktu widzenia zachowania poprawnych warunków środowiskowych w oparciu o konieczną do funkcjonowania planowanego zagospodarowania infrastrukturę. W zakresie ścieków dopuszczenie warunkowe zbiorników szczelnych, korzystniejsze niż przydomowe oczyszczalnie ze względu na występujące w podłożu grunty przepuszczalne i stosunkowo niewielkie odległości od wód powierzchniowych.</p> <p>Pozostałe ustalenia o charakterze neutralnym.</p> <p>Punkt 12 ustalenia formalne – neutralne w efekcie odłogowania terenu</p>
--	--

W ocenie ogólnej wprowadzone zmiany w stosunku do obowiązującego planu nie powodują ograniczeń pod względem przyrodniczym lub niekorzystnych relacji z środowiskiem. Zmiany dotyczące ustalenia nowego przebiegu linii nieprzekraczalnej zabudowy są konsekwencją dostosowania do przepisów ustawy o drogach. Ustalenie odległości dla zabudowy do 6m od granicy terenów leśnych nie wprowadza warunków ograniczających dla występującego zagospodarowania i funkcji leśnych. Korzystne ustalenia minimalnych powierzchni działek oraz wysoki poziom powierzchni biologicznie czynnych nie mniej niż 70%. W zakresie infrastruktury ustalenia planu są neutralne środowiskowo. Dopuszczenie oczyszczalni przydomowych na wskazanych powierzchniach oraz ze względu na bliskie sąsiedztwo wód powierzchniowych jako jedyny element w opinii autora należy odrzucić. Pozostałe ustalenia należy ocenić jako neutralne.

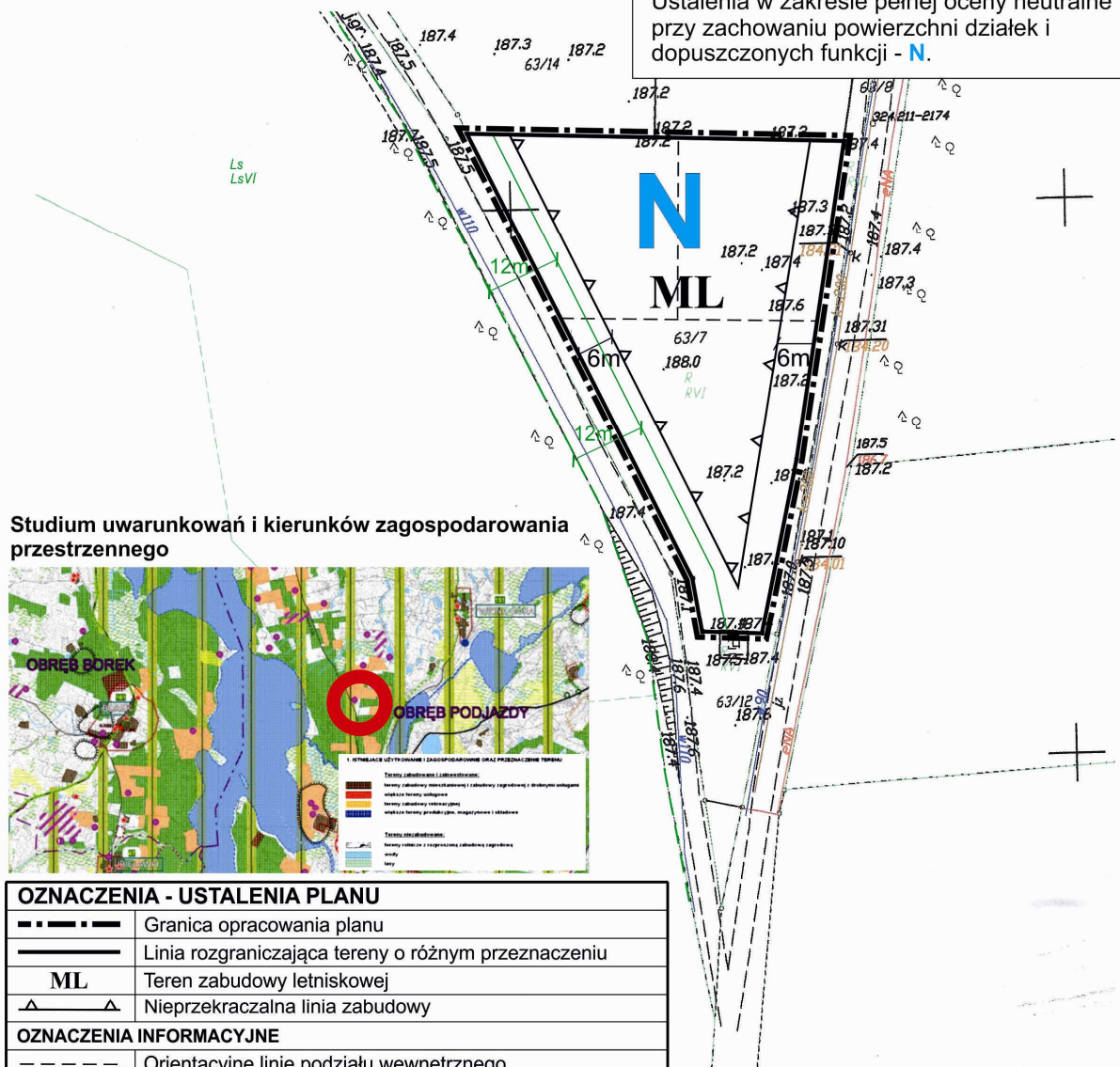
5. ZAŁĄCZNIK GRAFICZNY

PROGNOZA ODDZIAŁYWANIA NA ŚRODOWISKO

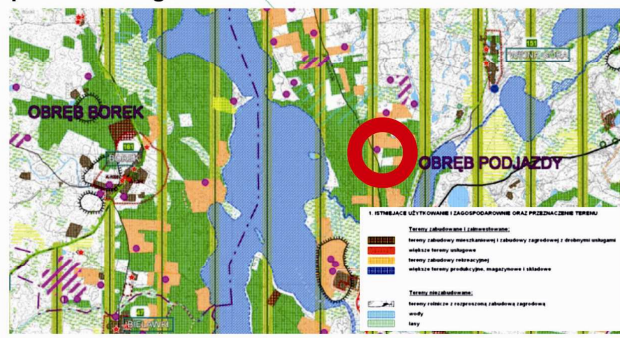
ZAŁĄCZNIK NR 1 DO UCHWAŁY NR.....
RADY GMINY SULECZYNO z dnia ...

MIEJSCOWY PLAN ZAGOSPODAROWANIA PRZESTRZENNEGO
fragmentów wsi **PODJAŻY**, działka nr 63/7
GMINA SULECZYNO
Rysunek planu skala 1 : 1.000

PROGNOZA
W ocenie ogólnej wprowadzone zmiany w stosunku do obowiązującego planu nie powodują ograniczeń pod względem przyrodniczym lub niekorzystnych relacji z środowiskiem. Zmiany dotyczące ustalenia nowego przebiegu linii nieprzekraczalnej zabudowy są konsekwencją dostosowania do przepisów ustawy o drogach. Ustalenia w zakresie pełnej oceny neutralne przy zachowaniu powierzchni działek i dopuszczonych funkcji - **N**.



Studium uwarunkowań i kierunków zagospodarowania przestrzennego



OZNACZENIA - USTALENIA PLANU	
— · — · — · —	Granica opracowania planu
— — — — —	Linia rozgraniczająca tereny o różnym przeznaczeniu
ML	Teren zabudowy lotniskowej
▲ — ▲ — ▲ —	Nieprzekraczalna linia zabudowy
OZNACZENIA INFORMACYJNE	
- - - - -	Orientacyjne linie podziału wewnętrznego
- - - - -	Granica ewidencyjna terenu leśnego
— — — — —	Teren bez zabudowy - 12 m od od granicy terenu leśnego
Działka 63/8, 63/12	Teren na poszerzenie drogi gminnej

Biuro Projektowe „Przestrzeń”
Gdańsk ul. Orłąt Lwowskich 30
tel. 58 30 47 462 tel. fax 58 30 99 248
projektant arch. Alicja Wysoczyńska
członek POIU nr G-031/2002

6. STRESZCZENIE

Przedmiotem niniejszej pracy jest prognoza oddziaływania na środowisko projektu;

ZMIANY MIEJSCOWEGO PLANU ZAGOSPODAROWANIA PRZESTRZENNEGO REJONU WSI PODJAZY - GMINA SULĘCZYNO WIEŚ PODJAZY Dz. nr 63/7, dotyczącą przeznaczenia terenu oznaczonego na rysunku projektu MPZP symbolami ML na funkcje mieszkaniowo letniskowe.

Projekt zmiany MPZP opracowany został przez:
BIURO PROJEKTOWE „PRZESTRZEŃ”
80 – 180 GDAŃSK, UL. ORLAŃ LWOWSKICH 30
mgr inż. arch. Alicja Wysoczyńska - członek POIU nr G-031 / 2002

Niniejsze opracowanie wykonane zostało na zlecenie Gminy Sulęczyno. Podstawą formalną opracowania była uchwała nr XV/ 115 /2015 Rady Gminy Sulęczyno z dnia 30 grudnia 2015r w sprawie przystąpienia do zmiany miejscowego planu zagospodarowania przestrzennego fragmentu obrębu Podjazzy, gmina Sulęczyno w części dotyczącej terenu działki nr 63/7

Aktualny miejscowy plan zagospodarowania przestrzennego obejmując fragment teren dla projektowanej zmiany w tym działki 63/7 został uchwalony uchwałą XXVI/271/2002 Rady Gminy Sulęczyno z 21 sierpnia 2002

Wg dotychczasowego planu dla obszaru działki 63/7 ustalone zostało wydzielenie wewnętrzne (w rozumieniu planu) 1.1. ML z przeznaczeniem pod zabudowę jednorodzinną oraz zabudowę mieszkaniowo- letniskową.

Wg uwarunkowań przedmiotowy teren jest gruntem rolnym, w obszarze istniejącej zabudowy. Zgodnie z obowiązującymi ustaleniami wyklucza się na tym terenie lokalizację zabudowy zagrodowej (w rozumieniu planu) i obiektów inwentarskich.

Ustalenia ekologiczne i zasady ochrony przyrody wprowadzają dla działek budowlanych minimalny udział powierzchni aktywnych przyrodniczo (w rozumieniu planu) na poziomie 70% powierzchni działki. Dla całego obszaru wyklucza się magazynowanie, składowanie odpadów i substancji niebezpiecznych.

Istotnym z punktu widzenia rozwoju infrastruktury kanalizacyjnej jest obowiązujące ustalenie wykluczające lokalizację nowej zabudowy bez odprowadzenia ścieków komunalnych do gminnej sieci kanalizacji sanitarnej, z dopuszczeniem do czasu jej realizacji odprowadzania i gromadzenia w szczelnych zbiornikach bezodpływowych jeżeli ich ilość nie przekracza 2 m³ na dobę i uzyskano zapewnienie odbioru ścieków przez oczyszczalnię.

Obowiązujący plan ustala również nieprzekraczalną linię zabudowy dla budynków, w odległości 30 metrów od granicy lasu.

Przedmiotowy projekt zmiany MPZP w stosunku do obowiązującego planu wprowadza zapisy dotyczące regulacji wynikającej z podziału geodezyjnego działki nr 63, zmianę obowiązujących i nieprzekraczalnych linii zabudowy oraz regulację zapisów ogólnych i szczegółowych uwzględniającą obowiązujące przepisy ustawy o zagospodarowaniu przestrzennym. .

W ocenie ogólnej wprowadzone zmiany w stosunku do obowiązującego planu nie powodują ograniczeń pod względem przyrodniczym lub niekorzystnych relacji z środowiskiem. Zmiany dotyczące ustalenia nowego przebiegu linii nieprzekraczalnej zabudowy są konsekwencją dostosowania do przepisów ustawy o drogach. Ustalenie odległości dla zabudowy do 6m od granicy terenów leśnych nie wprowadza warunków ograniczających dla występującego zagospodarowania i funkcji leśnych. Korzystne ustalenia minimalnych powierzchni działek

PROGNOZA ODDZIAŁYWANIA NA ŚRODOWISKO

oraz wysoki poziom powierzchni biologicznie czynnych nie mniej niż 70%. W zakresie infrastruktury ustalenia planu są neutralne środowiskowo. Dopuszczenie oczyszczalni przydomowych na wskazanych powierzchniach oraz ze względu na bliskie sąsiedztwo wód powierzchniowych jako jedyne element w opinii autora należy odrzucić. Pozostałe ustalenia należy ocenić jako neutralne.

7. LITERATURA

- Aller L. i in., 1987. Drastic: A standardized system for evaluating groundwater pollution potential using hydrogeologic settings. U.S.EPA Report 600/2-85/018
- Centralny rejestr form ochrony przyrody: <http://rop.mos.gov.pl/>
- Ciechanowski M., Kokurewicz T., 2004. Nocek tydkowłosy. W: Adamski P. i in. (red.) Gatunki Zwierząt (z wyjątkiem ptaków). Poradniki ochrony siedlisk i gatunków Natura 2000 – podręcznik metodyczny. Ministerstwo Środowiska, Warszawa. T. 6, s. 368-373
- Dyrektywa Rady 79/409/EWG z dnia 2 kwietnia 1979 roku w sprawie ochrony dzikiego ptactwa (Dz.U. WE L 103/1 z późn. zm.)
- Dyrektywa Rady 85/337/EWG z dnia 27 czerwca 1985 r. w sprawie oceny skutków wywieranych przez niektóre przedsięwzięcia publiczne i prywatne na środowisko naturalne (Dz.U. WE L 175/40 z późn. zm.)
- Dyrektywa Rady 88/77/EWG z dnia 3 grudnia 1987 r. w sprawie zbliżenia ustawodawstw państw członkowskich odnoszących się do działań, jakie mają być podjęte w celu zapobiegania emisji zanieczyszczeń gazowych z silników Diesla stosowanych w pojazdach (Dz.U. WE L 36/33 z późn. zm.)
- Dyrektywa Rady 91/441/EWG z dnia 26 czerwca 1991 r. zmieniająca dyrektywę 70/220/EWG w sprawie zbliżenia ustawodawstw Państw Członkowskich odnoszących się do działań, jakie mają być podjęte w celu ograniczenia zanieczyszczania powietrza przez emisje z pojazdów silnikowych (Dz.U. WE L 242/1) – EURO I
- Dyrektywa Rady 92/43/EWG z dnia 21 maja 1992 r. w sprawie ochrony siedlisk przyrodniczych oraz dzikiej fauny i flory (Dz.U. WE L 206/7 z późn. zm.)
- Dyrektywa 94/12/WE Parlamentu Europejskiego i Rady z dnia 23 marca 1994 r. odnosząca się do środków, jakie mają być podjęte w celu ograniczenia zanieczyszczenia powietrza przez emisje z pojazdów silnikowych i zmieniająca dyrektywę 70/220/EWG (Dz.U. WE L 100/42) – EURO II
- Dyrektywa 98/69/WE Parlamentu Europejskiego i Rady z dnia 13 października 1998 r. odnosząca się do środków mających zapobiegać zanieczyszczeniu powietrza przez emisje z pojazdów silnikowych i zmieniająca dyrektywę Rady 70/220/EWG (Dz.U. WE L 350/1) – EURO III i EURO IV
- Dyrektywa 2002/91/WE Parlamentu Europejskiego i Rady z dnia 16 grudnia 2002 r. w sprawie charakterystyki energetycznej budynków (Dz.U. WE L 001/65)
- Głowaciński Z., 2002. Polska Czerwona Lista Zwierząt Ginących i Zagrożonych, IOP PAN, Kraków
- Polska Czerwona Księga Zwierząt. Bezkręgowce. Głowaciński Z., Nowacki J. (red.), IOP PAN, Kraków, 2004, [dostęp: marzec 2009] www.iop.krakow.pl/pckz/
- Krajowy Ośrodek Badań i Dokumentacji Zabytków: <http://www.kobidz.pl/app/site.php5/Show/1.html>
- Kondracki, J., 1994. Geografia fizyczna Polski, PWN
- cena roczna jakości powietrza w województwie pomorskim za rok 2010, WIOŚ w Gdańsku, Gdańsk, 2009
- Poradnik przeprowadzania ocen oddziaływania na środowisko. Lenart W., Tyszecki A. (red.) BPD „Eko-konsult”, Gdańsk, 1998
- Inwentaryzacja i waloryzacja przyrodnicza gminy Sulęcyno, 1997, Biuro dokumentacji i ochrony przyrody, W. Mieńko, J. Błażuk, M. Grechuta, D. Siemion
- Wykaz obiektów wpisanych do Rejestru Zabytków Nieruchomych Województwa Pomorskiego, Woj. Konserwator Zabytków w Gdańsku, www.ochronazabytkow.gda.pl