

Opracowanie:

**PROGNOZA ODDZIAŁYWANIA NA ŚRODOWISKO PROJEKTU
„MIEJSCOWEGO PLANU ZAGOSPODAROWANIA PRZESTRZENNEGO
FRAGMENTU OBREBU GEODEZYJNEGO MŚCISZEWICE W CZĘŚCI
DOTYCZĄCEJ TERENU DZIAŁEK NR 45/35, 45/36, 45,37, 45/38
W GMINIE SULECZYNO**

Egz. nr 1

Autor

mgr Wojciech Kielb

Gdańsk, 29 maja 2019 r.

Spis treści:

1. PODSTAWY PRAWNE PROGNOZY I METODY PROGNOZOWANIA	4
1.1. Podstawy prawne	4
1.2. Metody prognozowania.....	5
2. CHARAKTERYSTYKA USTALEŃ PROJEKTU „PLANU ...” I JEGO POWIĄZANIA Z INNYMI DOKUMENTAMI	6
2.1. Charakterystyka ustaleń projektu „Planu ...”	6
2.2. Powiązania projektu „Planu ...” z innymi dokumentami	9
3. STAN ŚRODOWISKA PRZYRODNICZEGO I JEGO POTENCJALNE ZMIANY	11
3.1. Struktura środowiska przyrodniczego.....	11
3.1.1. Położenie regionalne	11
3.1.2. Środowisko abiotyczne	11
3.1.3. Środowisko biotyczne	15
3.2. Procesy i powiązania przyrodnicze	16
3.3. Walory zasobowo-użytkowe środowiska.....	20
3.4. Zagrożenia przyrodnicze	20
3.5. Potencjalne zmiany stanu środowiska w przypadku braku realizacji projektu „Planu ...”	22
4. ANALIZA ISTNIEJĄCYCH PROBLEMÓW OCHRONY ŚRODOWISKA ISTOTNYCH Z PUNKTU WIDZENIA REALIZACJI PROJEKTU „PLANU ...”, W SZCZEGÓLNOŚCI NA OBSZARACH FORM OCHRONY PRZYRODY	23
4.1. Źródła i stan antropizacji środowiska przyrodniczego	23
4.2. Problemy ochrony przyrody.....	25
5. UWARUNKOWANIA OCHRONY ŚRODOWISKA KULTUROWEGO, ZABYTEKÓW, DÓBR KULTURY WSPÓŁCZESNEJ I KRAJOBRAZU KULTUROWEGO.....	28
6. ANALIZA CELÓW OCHRONY ŚRODOWISKA USTANOWIONYCH NA SZCZEBLU MIĘDZYNARODOWYM, WSPÓLNOTOWYM, KRAJOWYM I REGIONALNYM ISTOTNYCH Z PUNKTU WIDZENIA PROJEKTU „PLANU ...”	28
7. ANALIZA I OCENA PRZEWIDYWANYCH, ZNACZĄCYCH ODDZIAŁYWAŃ USTALEŃ PROJEKTU „PLANU ...” NA ŚRODOWISKO	34
7.1. Wprowadzenie	34
7.2. Powierzchnia ziemi (przypowierzchniowa warstwa litosfery, w tym gleby)	34
7.3. Wody powierzchniowe i podziemne.....	36
7.4. Powietrze atmosferyczne	38

7.5. Warunki akustyczne (hałas)	39
7.6. Klimat.....	39
7.7. Pole elektromagnetyczne	41
7.8. Gospodarka odpadami.....	41
7.9. Szata roślinna, fauna i różnorodność biologiczna.....	42
7.10. Formy ochrony przyrody, w tym obszary Natura 2000	43
7.11. Zasoby naturalne	45
7.12. Krajobraz.....	46
7.13. Zabytki i dobra materialne	46
7.14. Ludzie.....	46
7.15. Oddziaływanie skumulowane	47
7.16. Klasyfikacja oddziaływań projektu „Planu ...” na środowisko.....	47
8. INFORMACJE O MOŻLIWYM TRANSGRANICZNYM ODDZIAŁYWANIU USTALEŃ PROJEKTU „PLANU ...” NA ŚRODOWISKO	49
9. ROZWIĄZANIA MAJĄCE NA CELU ZAPOBIEGANIE, OGRANICZENIE LUB KOMPENSACJĘ PRZYRODNICZĄ NEGATYWNYCH ODDZIAŁYWAŃ NA ŚRODOWISKO, MOGĄCYCH BYĆ REZULTATEM REALIZACJI PROJEKTU „PLANU ...”, W SZCZEGÓLNOŚCI ODDZIAŁYWAŃ NA CELE I PRZEDMIOT OCHRONY OBSZARÓW NATURA 2000 ORAZ INTEGRALNOŚĆ TYCH OBSZARÓW	49
10. ROZWIĄZANIA ALTERNATYWNE DO ROZWIĄZAŃ ZAWARTYCH W PROJEKCIE „PLANU...”	50
11. PROPOZYCJE DOTYCZĄCE PRZEWIDYWANYCH METOD ANALIZY SKUTKÓW REALIZACJI POSTANOWIEŃ PROJEKTU „PLANU...” ORAZ CZĘSTOTLIWOŚCI JEJ PRZEPROWADZANIA.....	50
12. WSKAZANIE NAPOTKANYCH W PROGNOZIE TRUDNOŚCI WYNIKAJĄCYCH Z NIEDOSTATKÓW TECHNIKI LUB LUK WE WSPÓŁCZESNEJ WIEDZY	50
13. WYKAZ ŹRÓDEŁ INFORMACJI UWZGLĘDNIONYCH W PROGNOZIE	51
14. STRESZCZENIE PROGNOZY W JĘZYKU NIESPECJALISTYCZNYM	53

Załączniki tekstowe:

1. Uzgodnienie zakresu prognozy wydane przez Regionalnego Dyrektora Ochrony Środowiska w Gdańsku z dnia 22 sierpnia 2018 r. (RDOŚ–Gd–WZP.411.7.8.2019.MKU).
2. Oświadczenie autora „Prognozy ...”.

1. PODSTAWY PRAWNE PROGNOZY I METODY PROGNOZOWANIA

1.1. Podstawy prawne

Przedmiotem opracowania jest prognoza oddziaływania na środowisko projektu „Miejscowego planu zagospodarowania przestrzennego fragmentu obrębu geodezyjnego Mściszewice w części dotyczącej terenu działek nr 45/35, 45/36, 45/37, 45/38 w gminie Sulęczyno”, sporządzona na podstawie uchwały nr XLVI/364/2018 Rady Gminy Sulęczyno z dnia 18 października 2018 r.”. Projekt „Planu ...” został opracowany przez „DOM” Biuro Urbanistyczne Kielb-Stańczuk, Jaszczuk Skolimowska spółka jawna w Starogardzie Gdańskim.

Prognoza wykonana została na podstawie przepisów Ustawy z dnia 27 marca 2003 r. o planowaniu i zagospodarowaniu przestrzennym (t. j. Dz. U. 2018, poz. 1945 ze zm.) oraz Ustawy z dnia 3 października 2008 r. o udostępnianiu informacji o środowisku i jego ochronie, udziale społeczeństwa w ochronie środowiska oraz o ocenach oddziaływania na środowisko (t. j. Dz. U. 2018, poz. 2081 ze zm.).

Zgodnie z art. 17. Ustawy o planowaniu i zagospodarowaniu przestrzennym (t. j. Dz. U. 2018, poz. 1945 ze zm.) projekt planu miejscowego sporządza się wraz z prognozą oddziaływania na środowisko przyrodnicze. Celem prognozy jest określenie i ocena skutków dla środowiska przyrodniczego, które mogą wyniknąć z realizacji projektowanej funkcji terenu oraz przedstawienie rozwiązań eliminujących lub ograniczających potencjalne negatywne wpływy na środowisko.

Uzgodnienie dotyczące zakresu i stopnia szczegółowości informacji wymaganych w prognozie oddziaływania na środowisko wydane zostało na wniosek Wójta Gminy Sulęczyno, przez Regionalnego Dyrektora Ochrony Środowiska w Gdańsku (**załącznik 1**). Państwowy Powiatowy Inspektor Sanitarny w Kartuzach nie odpowiedział na wniosek (tzw. „uzgodnienie milczące”).

Prognoza projektu „Miejscowego planu zagospodarowania przestrzennego fragmentu obrębu geodezyjnego Mściszewice w części dotyczącej terenu działek nr 45/35, 45/36, 45/37, 45/38 w gminie Sulęczyno”, zwanego dalej **projektem „Planu ...”**, zawiera następujące, podstawowe zagadnienia:

- charakterystykę ustaleń projektu „Planu ...”;
- diagnozę stanu środowiska przyrodniczego obszaru projektu „Planu ...” i jego otoczenia;
- analizę istniejących problemów ochrony środowiska istotnych z punktu widzenia realizacji projektu „Planu ...”, w szczególności na obszarach form ochrony przyrody;
- analizę celów ochrony środowiska ustanowionych na szczeblu międzynarodowym, wspólnotowym, krajowym i regionalnym istotnych z punktu widzenia projektu „Planu ...”;
- określenie i ocenę skutków wpływu realizacji ustaleń projektu „Planu ...” na poszczególne komponenty środowiska przyrodniczego we wzajemnym ich powiązaniu oraz na jakość życia i zdrowie ludzi na etapach realizacji i funkcjonowania;

- określenie i ocenę skutków wpływu realizacji ustaleń projektu „Planu ...” w ujęciu według charakteru ich oddziaływania na środowisko;
- rozwiązania mające na celu zapobieganie, ograniczenie lub kompensację przyrodniczą negatywnych oddziaływań na środowisko;
- propozycje dotyczące przewidywanych metod analizy skutków realizacji postanowień projektu „Planu ...” oraz częstotliwości jej przeprowadzania;
- streszczenie w języku niespecjalistycznym.

1.2. Metody prognozowania

W „Prognozie ...” zastosowano następujące metody prognozowania:

- indukcyjno-opisową (od szczegółowych analiz po uogólniającą syntezę);
- analogii środowiskowych (na podstawie założenia o stałości praw przyrody);
- diagnozy stanu środowiska na podstawie kartowania terenowego jako punktu wyjścia ekstrapolacji w przeszłość.

Ww. metody opisane są m.in. w „Problemach Ocen Środowiskowych”.

Zgodnie z Ustawą z dnia 3 października 2008 r. o udostępnianiu informacji o środowisku i jego ochronie, udziale społeczeństwa w ochronie środowiska oraz o ocenach oddziaływania na środowisko (t. j. Dz. U. 2018, poz. 2081 ze zm.):

Art. 52. 1. Informacje zawarte w prognozie oddziaływania na środowisko, o których mowa w art. 51 ust. 2, powinny być opracowane stosownie do stanu współczesnej wiedzy i metod oceny oraz dostosowane do zawartości i stopnia szczegółowości projektowanego dokumentu oraz etapu przyjęcia tego dokumentu w procesie opracowywania projektów dokumentów powiązanych z tym dokumentem.

„Prognozę ...” opracowano z wykorzystaniem następujących, podstawowych źródeł informacji:

- materiałów archiwalnych urzędów i instytucji, związanych z problematyką ochrony środowiska, w szczególności Regionalnej Dyrekcji Ochrony Środowiska w Gdańsku i Wojewódzkiego Inspektoratu Ochrony Środowiska w Gdańsku;
- materiałów archiwalnych BPiWP „Proeko” w Gdańsku;
- materiałów publikowanych dotyczących zagadnień metodycznych ocen oddziaływania na środowisko;
- materiałów publikowanych dotyczących gminy Sulęcyno i jej regionalnego otoczenia;
- prawa powszechnego i miejscowego ochrony środowiska.

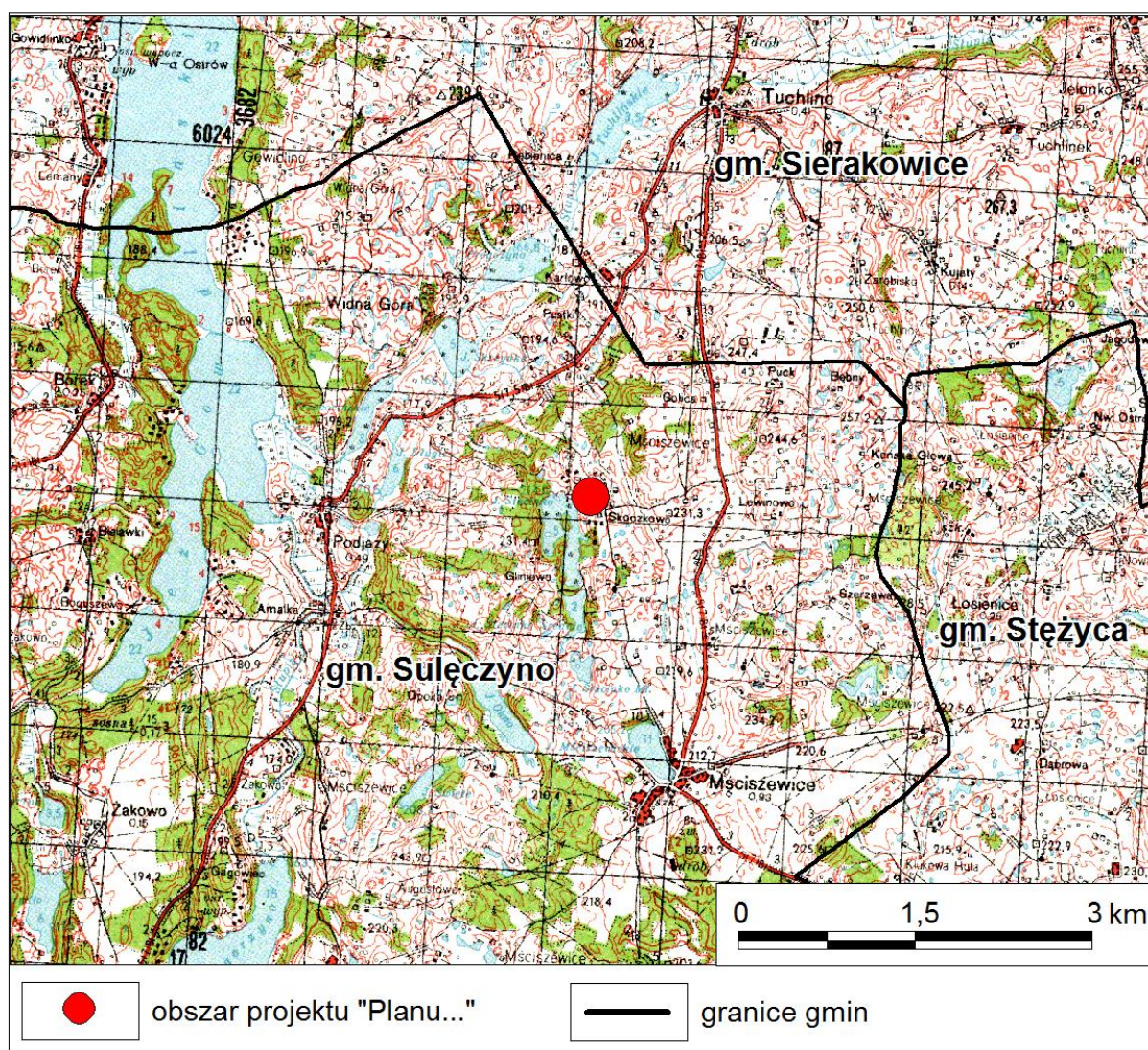
Wykaz wykorzystanych materiałów publikowanych, archiwalnych i aktów prawa zawiera rozdz. 13.

2. CHARAKTERYSTYKA USTALEŃ PROJEKTU „PLANU ...” I JEGO POWIĄZANIA Z INNYMI DOKUMENTAMI

2.1. Charakterystyka ustaleń projektu „Planu ...”

Obszar projektu „Planu ...” położony jest w północno-wschodniej części gminy Sulęczyno, w obrębie Mściszewice (rys. 1). Projekt „Planu...” obejmuje obszar o powierzchni 0,4 ha.

Dla obszaru projektu „Planu...” obowiązuje uchwała Rady Gminy Sulęczyno nr XXXI/163/97 z dnia 23 października 1997 r. w sprawie uchwalenia miejscowego planu zagospodarowania przestrzennego Gminy Sulęczyno. Celem opracowania nowego MPZP jest zmiana zasad obsługi komunikacyjnej oraz zasad zabudowy i zagospodarowania terenu.



Rys. 1. Położenie obszaru projektu „Planu ...” w gminie Sulęczyno.

W projekcie „Planu ...” określono następujące **zasady ochrony i kształtowania ładu przestrzennego** (wybór):

- dopuszczono wykorzystanie do celów budowlanych nieruchomości gruntowych złożonych więcej jak z jednej działki ewidencyjnej, pod warunkiem stosowania określonych planem parametrów i wskaźników kształtowania zabudowy i zagospodarowania terenu dla obszaru inwestycji;
- dla poszczególnych terenów wydzielonych liniami rozgraniczającymi podstawowe zasady kształtowania ładu przestrzennego zostały określone poprzez zasady kształtowania zabudowy i określenie wskaźników zagospodarowania terenu ustalone dla każdego z wydzielonych.

W projekcie „Planu ...” określono następujące **zasady ochrony środowiska, przyrody i krajobrazu kulturowego** (wybór):

- obszar planu położony jest w granicach Gowidlińskiego Obszaru Chronionego Krajobrazu (zob. rozdz. 4.2);
- lokalizacja inwestycji wymaga na etapie projektu budowlanego rozpoznania geotechnicznych warunków posadowienia obiektów budowlanych;
- przy realizacji ustaleń planu należy zapewnić ochronę siedlisk i gatunków chronionych, dziko żyjących roślin, zwierząt i grzybów objętych ochroną, zgodnie z obowiązującymi przepisami odrębnymi;
- ustala się następujące standardy ochrony akustycznej w rozumieniu przepisów ustawy Prawo ochrony środowiska oraz rozporządzenia dot. dopuszczalnych poziomów hałasu w środowisku jak dla terenów zabudowy mieszkaniowej jednorodzinnej;
- zakres uciążliwości dla środowiska prowadzonej działalności należy ograniczyć do granic obszaru, do którego inwestor posiada tytuł prawny,
- wszelkie zmiany stosunków gruntowo-wodnych, towarzyszące realizacji zapisów planu nie mogą trwale, negatywnie oddziaływać na tereny sąsiednie, sposób odprowadzenia wód opadowych winien uwzględniać uwarunkowania terenów sąsiednich i nie może powodować na nich szkód;
- zapewniono ochronę przed przedostawaniem się zanieczyszczonych wód opadowych poprzez m. in. podczyszczanie;
- do kształtowania zieleni należy używać gatunków rodzimych.

W projekcie „Planu ...” określono następujące **zasady modernizacji, rozbudowy i budowy systemów infrastruktury technicznej** (wybór):

- zaopatrzenie w wodę: z projektowanego wodociągu gminnego, do czasu jego wybudowania – ze źródeł indywidualnych, dopuszczono budowę, przebudowę i rozbudowę urządzeń i sieci wodociągowych;
- odprowadzanie ścieków: docelowo odprowadzenie ścieków bytowych do kanalizacji sanitarnej, dopuszczono tymczasowe odprowadzanie ścieków do zbiorników bezodpływowych, wykluczono lokalizację przydomowych oczyszczalni ścieków; dopuszcza się budowę, rozbudowę i modernizację sieci;

- gospodarowanie wodami opadowymi i roztopowymi: wprowadzono wymóg zagospodarowania wód opadowych na własnej działce odprowadzenie wód opadowych z obszaru planu do gruntu (po ewentualnym podczyszczeniu) lub wtórne wykorzystanie wód; dopuszcza się budowę, rozbudowę i modernizację sieci kanalizacji deszczowej;
- zasilanie w energię elektryczną: ustalono zasilanie energetyczne terenów objętych planem poprzez istniejące i projektowane sieci średnich i niskich napięć; dopuszczono sytuowanie nowych stacji transformatorowych oraz skablowanie istniejących sieci;
- zaopatrzenie w ciepło i gaz: zaopatrzenie z nieemisyjnych lub niskoemisyjnych indywidualnych źródeł ciepła; dopuszczono zaopatrzenie w gaz z indywidualnych źródeł, docelowo z sieci gazowej;
- infrastruktura telekomunikacyjna: dopuszcza się budowę, rozbudowę i modernizację istniejących sieci infrastruktury telekomunikacyjnej i sieci szerokopasmowych oraz przyłączy do obiektów budowlanych;
- gospodarka odpadami: wg przepisów odrębnych zawartych w ustawie o odpadach oraz zgodnie z przepisami lokalnymi;
- dopuszcza się sytuowanie w granicach planu indywidualnych prosumenckich urządzeń, mikroinstalacji w rozumieniu przepisów odrębnych dotyczących odnawialnych źródeł energii z wyłączeniem elektrowni wiatrowych.

Na obszarze projektu „Planu...” wyznaczono pojedyncze wydzielenie – teren zabudowy rekreacji indywidualnej o symbolu 1.ZR (rys. 2).



Rys. 2. Rysunek projektu „Planu...”

2.2. Powiązania projektu „Planu ...” z innymi dokumentami¹

Plan zagospodarowania przestrzennego województwa pomorskiego 2030

„Plan zagospodarowania przestrzennego województwa pomorskiego 2030” (Uchwała Nr 318/XXX/16 Sejmiku Województwa Pomorskiego z dnia 29 grudnia 2016 r.) określa politykę przestrzenną województwa i wyznacza:

- wizję zagospodarowania przestrzennego w perspektywie długookresowej (do roku 2030) oraz sposób jej realizacji;
- zasady kształtowania struktury funkcjonalno-przestrzennej województwa;
- najważniejsze zmiany w przestrzeni w odniesieniu do głównych elementów istniejącego i planowanego zagospodarowania, ze wskazaniem instrumentów realizacyjnych (w perspektywie do roku 2020 i postulowane działania inwestycyjne po 2020).

Podstawowe zasady polityki przestrzennego zagospodarowania województwa określone w „Planie zagospodarowania przestrzennego województwa pomorskiego 2030” (2016) są następujące :

- 1) **zasada racjonalności ekonomicznej** - oznacza, że w ramach prowadzenia polityki przestrzennej uwzględniana jest ocena korzyści i strat społecznych, gospodarczych, środowiskowych i przestrzennych w długim okresie czasu;
- 2) **zasada oszczędnego i efektywnego gospodarowania przestrzenią** - oznacza intensyfikację procesów urbanizacyjnych na obszarach już zagospodarowanych, tak aby minimalizować ekspansję zabudowy na nowe tereny;
- 3) **zasada minimalizowania energochłonności struktur** - polegająca na kształtowaniu racjonalnych - z punktu widzenia transportu i konsumpcji energii - struktur przestrzennych;
- 4) **zasada przezroczności ekologicznej** - oznacza, stosowanie wszelkich możliwych środków zapobiegawczych w sytuacjach, gdy nie jest w pełni rozpoznany negatywny wpływ sposobu zagospodarowania na środowisko;
- 5) **zasada kompensacji ekologicznej** - polega na takim zarządzaniu przestrzenią, aby zachować zasoby biologiczne i równowagę przyrodniczą oraz wyrównywać szkody w środowisku wynikające z rozwoju przestrzennego, wzrostu poziomu urbanizacji i inwestycji niezbędnych ze względów społeczno-gospodarczych, a pozbawionych alternatywy neutralnej przyrodniczo;
- 6) **zasada zintegrowanej ochrony** - polega na integralnej ochronie wartości przyrodniczych, kulturowych i krajobrazu dla utrzymania równowagi środowiska i poprawy warunków i jakości życia;
- 7) **zasada spójności terytorialnej** - polega na kształtowaniu przestrzeni w oparciu o rozwój **unikatowego** potencjału poszczególnych terytoriów dla osiągnięcia celów rozwojowych, w tym spójności wewnętrznej dzięki zintegrowanemu zarządzaniu rozwojem;
- 8) **zasada redukcji napięć i konfliktów** - polega na takim kształtowaniu przestrzeni, aby minimalizować negatywne skutki ekologiczne, społeczne, gospodarcze oraz estetyczne zagospodarowania przestrzennego na styku obszarów o różnych funkcjach i sposobach zagospodarowania, przez przyjmowanie rozwiązań najmniej kolizyjnych;
- 9) **zasada udziału społeczeństwa w planowaniu przestrzennym** - polega na włączaniu społeczności regionalnej i lokalnych w proces kształtowania przestrzeni.

¹Dokumenty z zakresu ochrony środowiska omówiono w rozdz. 6

W „Planie zagospodarowania przestrzennego województwa pomorskiego 2030” (2016) wyznaczono cztery główne cele. Są to:

- C1. Wysoka jakość przestrzeni zamieszkania i pracy.
- C2. Konkurencyjna oraz wielofunkcyjna przestrzeń gospodarcza i bezpieczeństwo.
- C3. Zachowane zasoby i walory środowiska.
- C4. Uruchomione potencjały rozwojowe obszarów funkcjonalnych.

W nawiązaniu do projektu „Planu ...” największe znaczenie ma kierunek **K.3.3.** w ramach celu **C3**, tzn. *K.3.3. Ograniczenie emisji zanieczyszczeń środowiska.*

Projekt „Planu ...” uwzględnia zasady polityki przestrzennego zagospodarowania województwa oraz cele i kierunki określone w „Planie zagospodarowania przestrzennego województwa pomorskiego 2030” (2016).

Strategia Rozwoju Gminy Sulęczyno na lata 2015-2025

Wizja gminy Sulęczyno zawarta w „Strategii Rozwoju Gminy Sulęczyno na lata 2015-2025” brzmi następująco: *Sulęczyno gminą atrakcyjną turystycznie, kultywującą kaszubskie tradycje kulturalne, zapewniającą wysoki poziom życia mieszkańców, dbałość o czyste środowisko naturalne i sprzyjające warunki dla rozwoju przedsiębiorczości.*

W odniesieniu do ustaleń projektu „Planu ...” największe znaczenie mają cele strategiczne *Rozwój turystyki, usług około turystycznych oraz promocja gminy a także Ochrona środowiska naturalnego oraz bezpieczeństwo energetyczne.*

Studium uwarunkowań i kierunków zagospodarowania przestrzennego gminy Sulęczyno

„Studium uwarunkowań i kierunków zagospodarowania przestrzennego gminy Sulęczyno” przyjęte zostało uchwałą nr XXVI/213/2010 Rady Gminy Sulęczyno z dnia 14 lipca 2010 r., zmienione uchwałą nr XXIII/181/2016 z dnia 16 listopada 2016 r. oraz uchwałą nr XXXIII/254/2017 Rady Gminy Sulęczyno z dnia 30 października 2017 r.

Wg obowiązującego „Studium ...” obszar projektu „Planu ...” znajduje się w granicach strefy „możliwego docelowego zainwestowania” – terenów zabudowy rekreacyjnej. Ponadto wg „Studium...” jest to strefa *konfliktowa ochrony walorów środowiska przyrodniczego i naporu inwestycyjnego związanego z turystyką i rekreacją.*

Przewidziana w projekcie „Planu...” funkcja terenu jest zgodna z kierunkami zagospodarowania przestrzennego zapisanymi w dokumencie „Studium uwarunkowań i kierunków zagospodarowania przestrzennego gminy Sulęczyno” (2010, zm. 2016 i 2017).

3. STAN ŚRODOWISKA PRZYRODNICZEGO I JEGO POTENCJALNE ZMIANY

3.1. Struktura środowiska przyrodniczego

3.1.1. Położenie regionalne

Według regionalizacji fizycznogeograficznej Kaszub i ich otoczenia (Przewoźniak 2017) gmina Sulęczyń, w tym obszar projektu „Planu...”, położone są w zachodniej części mezoregionu Pojezierza Kaszubskiego (w obrębie makroregionu Pojezierze Pomorskie).

Pojezierze Kaszubskie jest regionem najbardziej zróżnicowanym przyrodniczo w granicach województwa pomorskiego. Do podstawowych, specyficznych jego cech należą:

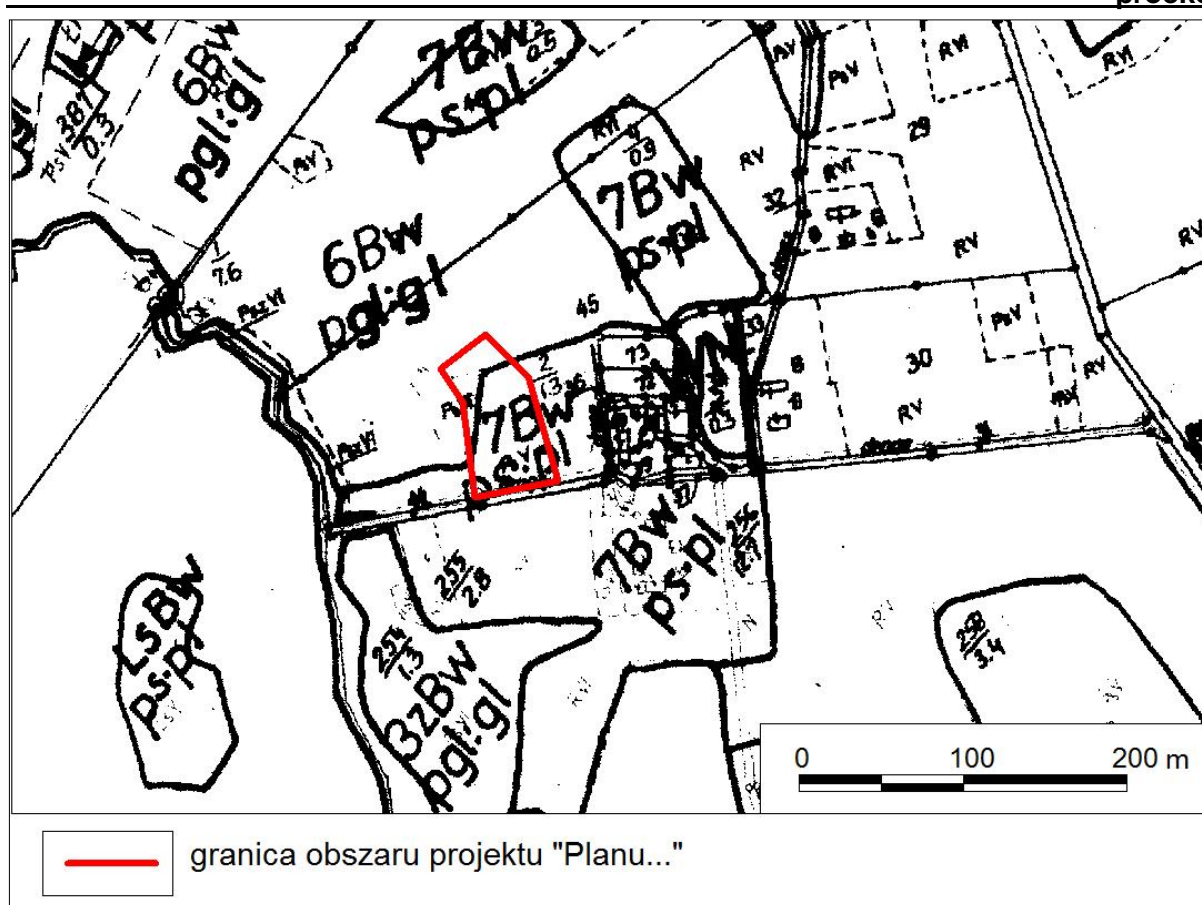
- genetyczne i morfometryczne urozmaicenie rzeźby terenu;
- występowanie złożonych układów form dolinnych;
- znaczny udział terenów bezodpływowych powierzchniowego;
- duży wpływ jezior na kształtowanie się obiegu wody w zlewniach;
- ograniczenie od północnego wschodu szeroką, silnie „porozcinaną” dolinami erozyjnymi strefą krawędziową;
- mozaika litologiczno-glebowa i roślinna.

3.1.2. Środowisko abiotyczne

Rzeźba terenu, budowa geologiczna

Obszar projektu „Planu...” położony jest w obrębie wysoczyzny morenowej na wysokościach od 222 do 230 m n.p.m. Obszar jest nachylony w kierunku jez. Stacinko w kierunku zachodnim.

W podłożu obszaru projektu „Planu...”, wg archiwalnej mapy glebowo - rolniczej w skali 1:5000, występują piaski gliniaste i piaski słabo gliniaste (rys. 3). Typ genetyczny gleby jest reprezentowany przez gleby brunatne wylugowane i kwaśne (Bw).



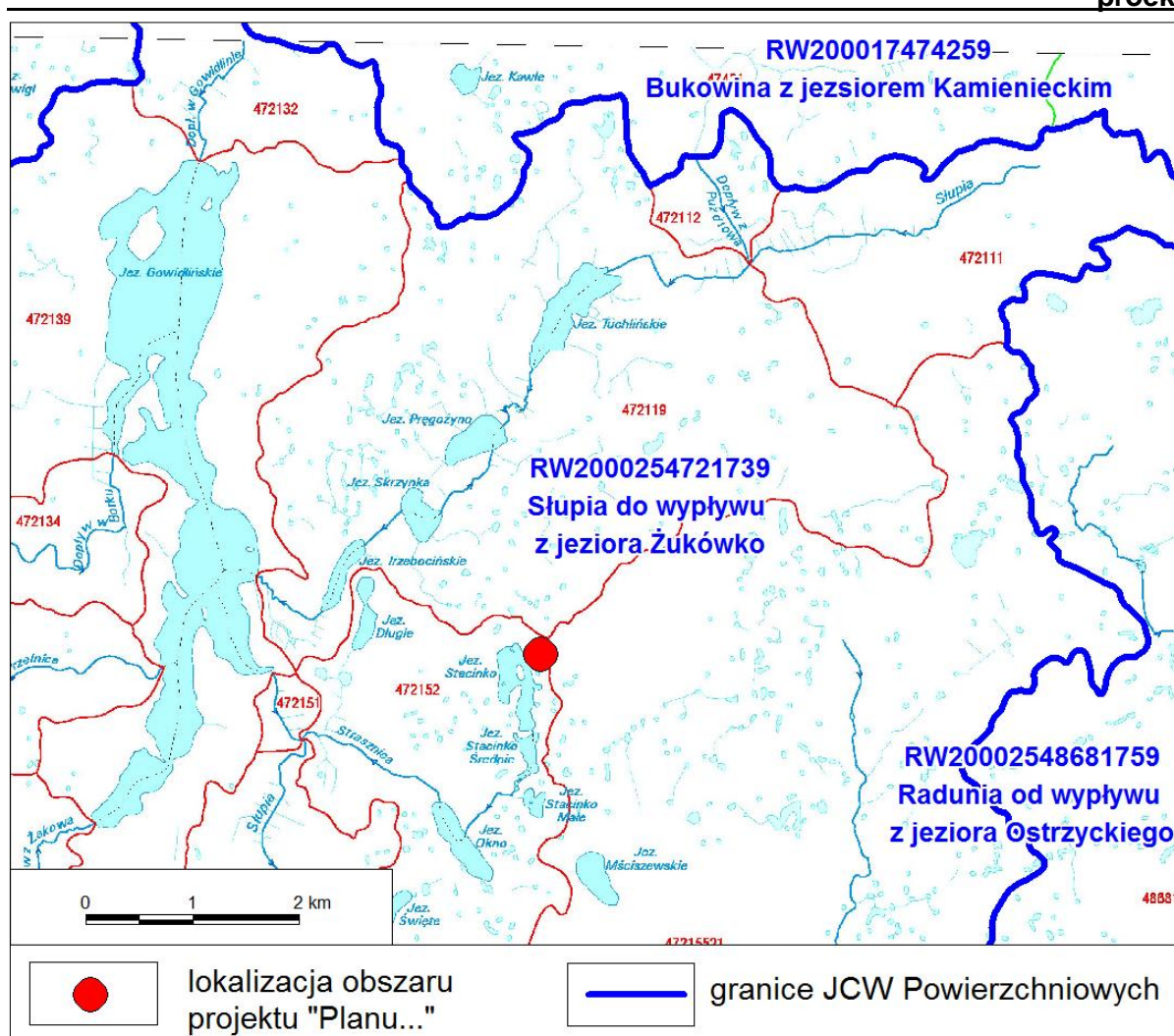
Rys. 3. Położenie obszaru projektu „Planu...” na tle archiwalnej mapy glebowo-rolniczej.

Źródło: WOGDiK Gdańsk.

Wody powierzchniowe

Na obszarze projektu „Planu...” i w jego sąsiedztwie nie występują zbiorniki wodne i ciek. Jezioro Stacinko znajduje się w minimalnej odległości ok. 90 m od granic projektu „Planu...”. Wg „Atlasu jezior Polski. Tom II” (1997) jez. Stacinko położone jest na wysokości 214 m n.p.m., ma powierzchnię 16,2 ha, głębokość maksymalną 6,5 m, głębokość średnią 3 m.

Obszar projektu „Planu...” położony jest w zasięgu jednolitej części wód powierzchniowych PLRW2000254721739 „Słupia do wypływu z jeziora Żukówko” (rys. 4).



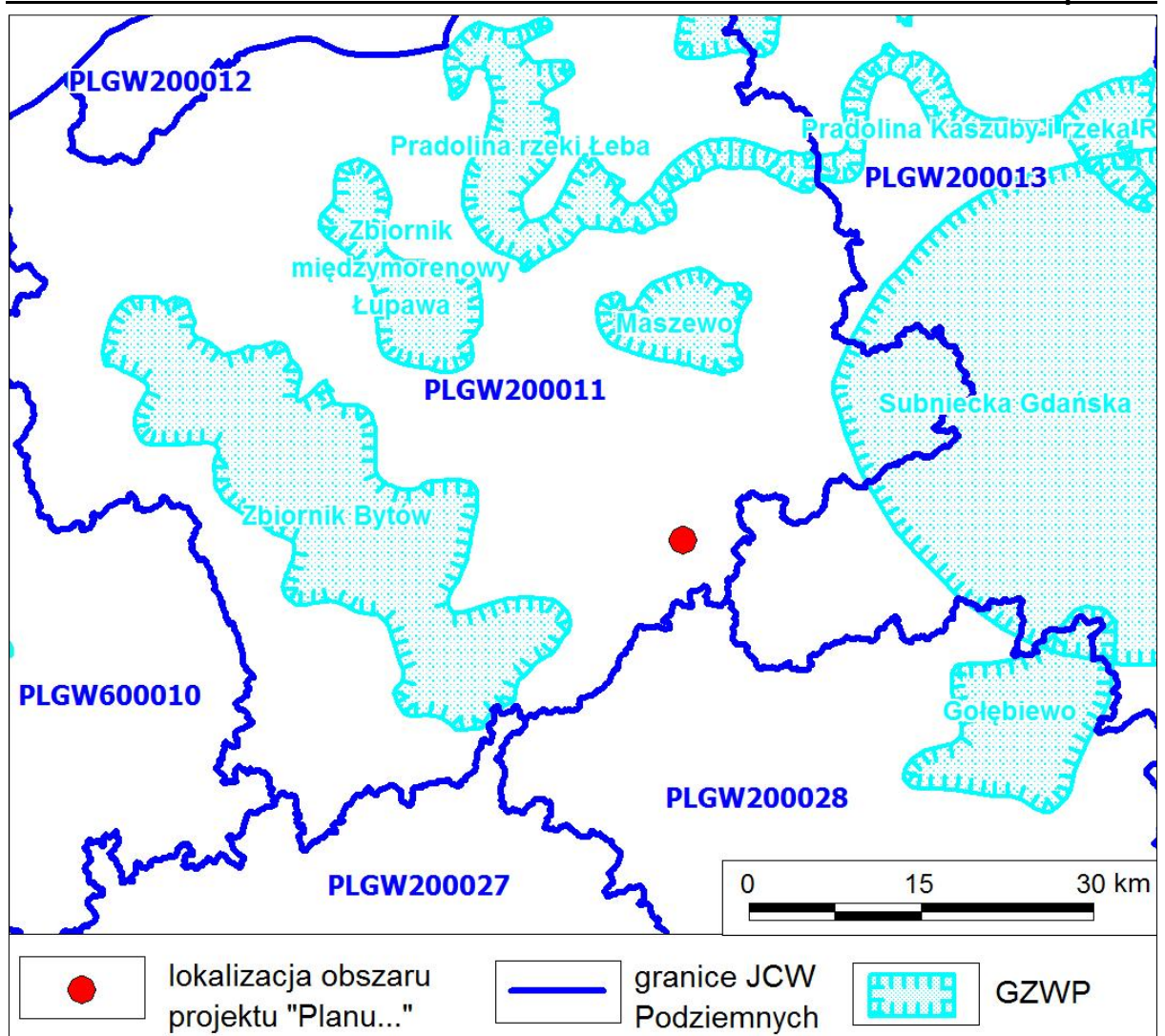
Rys. 4. Położenie obszaru projektu „Planu...” na tle JCWP.

Źródło: <http://www.kzgw.gov.pl/>

Wody podziemne

Obszar projektowanego uchylecia planu położony jest w obrębie jednolitej części wód podziemnych nr 11 – kod PLGW200011 (rys. 6). Obszar JCWPd 11 obejmuje m. in. zlewnie Słupi, Łupawy i Łeby. *Zasilanie poziomów wodonośnych na obszarach wysoczyzn na omawianym obszarze generalnie odbywa się w wyniku infiltracji wód opadowych. W strefie saturacji podstawowe znaczenie ma przesiąkanie międzypoziome (...). Mniejsze znaczenie ma infiltracja brzegowa i denną występująca w niektórych odcinkach dolin cieków powierzchniowych oraz misach niektórych jezior.* (www.pgi.gov.pl – Karta Informacyjna JCWPd nr 11).

Obszar projektu „Planu...” znajduje się poza zasięgiem Głównych Zbiorników Wód Podziemnych, w minimalnej odległości ok. 12 km od GZWP „Zbiornik Bytów” oraz ok. 15 km od GZWP „Maszewo”.



Rys. 5 Położenie obszaru projektu „Planu ...” na tle podziału na jednolite części wód podziemnych.

Źródło: Centralna Baza Danych Geologicznych. PIG.

Warunki klimatyczne

Gmina Sulęczyno wykazuje cechy klimatu typowe dla Pojezierza Kaszubskiego:

- stosunkowo niskie temperatury latem (średnia temp. lipca do 17 °C) i zimą (średnia temp. stycznia do -2,5 °C);
- niska średnia roczna temperatura powietrza – około 6,5 °C;
- stosunkowo duża liczbą dni mroźnych i bardzo mroźnych;
- wysokie opady roczne – średnio 600-700 mm, często ponad 700 mm, z największymi opadami w lipcu średnio 90-100 mm;
- duża wilgotność względna powietrza wynosząca ponad 80 % (X – II);
- duża liczbą dni pochmurnych i duża liczbą dni z mgłą,
- przewagą wiatrów z sektora zachodniego.

Wg regionalizacji klimatycznej Polski (Woś 1999) gmina Sulęczyno położona jest w regionie wschodniopomorskim, wyróżniającym się na tle innych największą liczbą dni z pogodą przymrozkową bardzo chłodną, z dużym zachmurzeniem, a także pogodą przymrozkową bardzo chłodną z opadem i z drugiej strony małą liczbą dni bardzo ciepłych z opadem. Lokalne zróżnicowanie klimatyczne zależy przede wszystkim od morfologii terenu.

3.1.3. Środowisko biotyczne

Szata roślinna

Szata roślinna obszaru projektu „Planu...” jest uboga – występują tu użytki rolne z roślinnością agrocenoz. Nie stwierdzono krzewów i drzew. W sąsiedztwie i otoczeniu, na terenach zajętych przez zabudowę, występuje przyobiektowa roślinność użytkowa i ozdobna, w tym drzewa. Użytkowanie terenu i szatę roślinną przedstawia ortofotomapa (rys. 6).

Wg archiwalnej „Inwentaryzacji przyrodniczej gminy Sulęczyno” (1997) na obszarze projektu „Planu...” występują zbiorowiska synantropijne.



Rys. 6. Obszar projektu „Planu...” na tle ortofotomapy.

Źródło: geoportal.gov.pl.

Fauna

Fauna rejonu obszaru projektu „Planu...” nie była dotąd przedmiotem badań i jest nierozpoznana. Ze względu na dużą antropizację środowiska obszaru projektu „Planu ...” i jego otoczenia (zabudowa wsi i rekreacyjna) występująca tu fauna jest zapewne uboga, typowa dla terenów rolnych i porolnych, w sąsiedztwie terenów zainwestowanych. Reprezentują ją przede wszystkim pospolite gatunki ptaków, pospolite gryznie (drobne ssaki) i owady.

3.2 Procesy i powiązania przyrodnicze

Spośród procesów przyrodniczych najistotniejsze znaczenie w aspekcie zagospodarowania przestrzennego terenu mają procesy geodynamiczne, hydrologiczne i ekologiczne.

Ze względu na ukształtowanie obszaru projektu „Planu...” (występowanie terenów o znacznych nachyleniach) mogą występować tu przejawy procesów geodynamicznych (morfodynamiki) – zob. rozdz. 3.4.

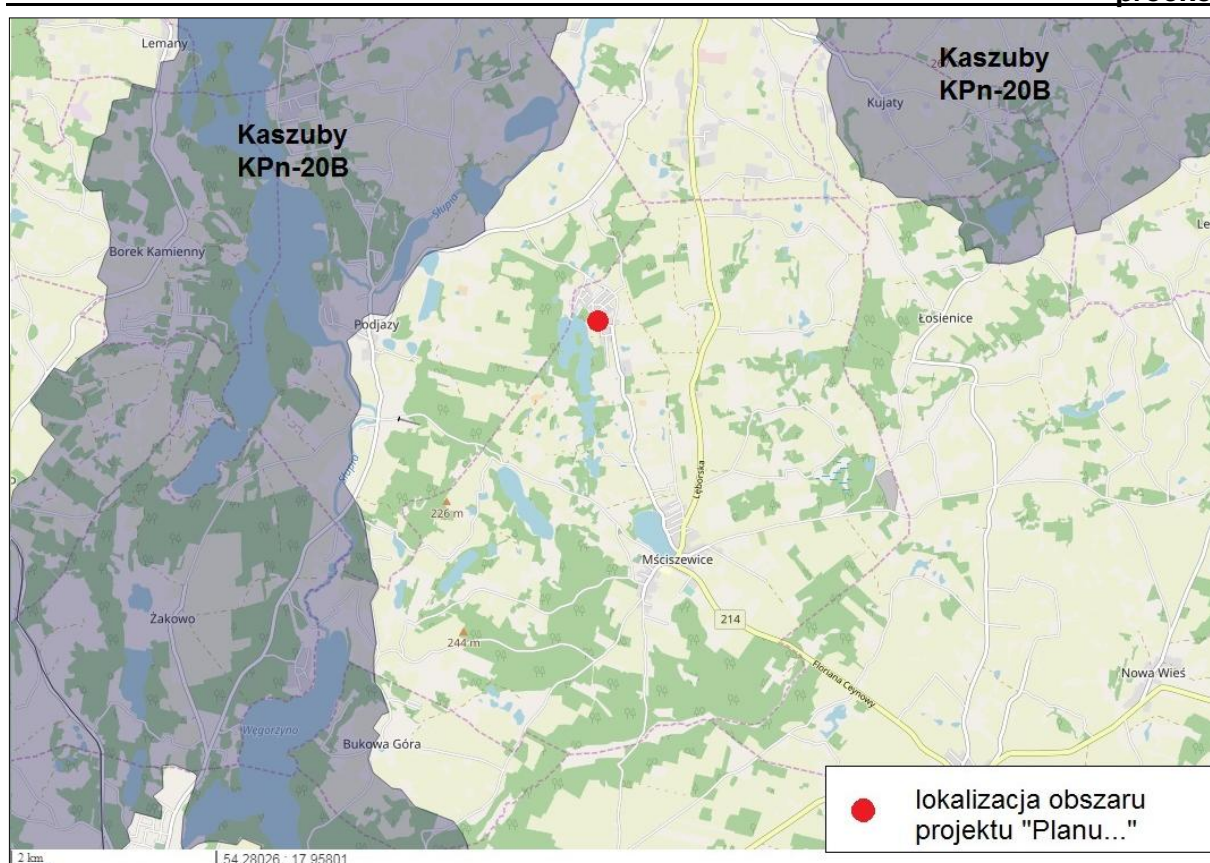
Wody z obszaru projektu „Planu ...” są odprowadzane poprzez spływ powierzchniowy i gruntowy w kierunku zachodnim, do jez. Stacinko.

Spośród pozostałych procesów ekologicznych, lokalnie na obszarze projektu „Planu...” występuje sukcesja roślinności synantropijnej, w tym ruderalnej.

Korytarze ekologiczne

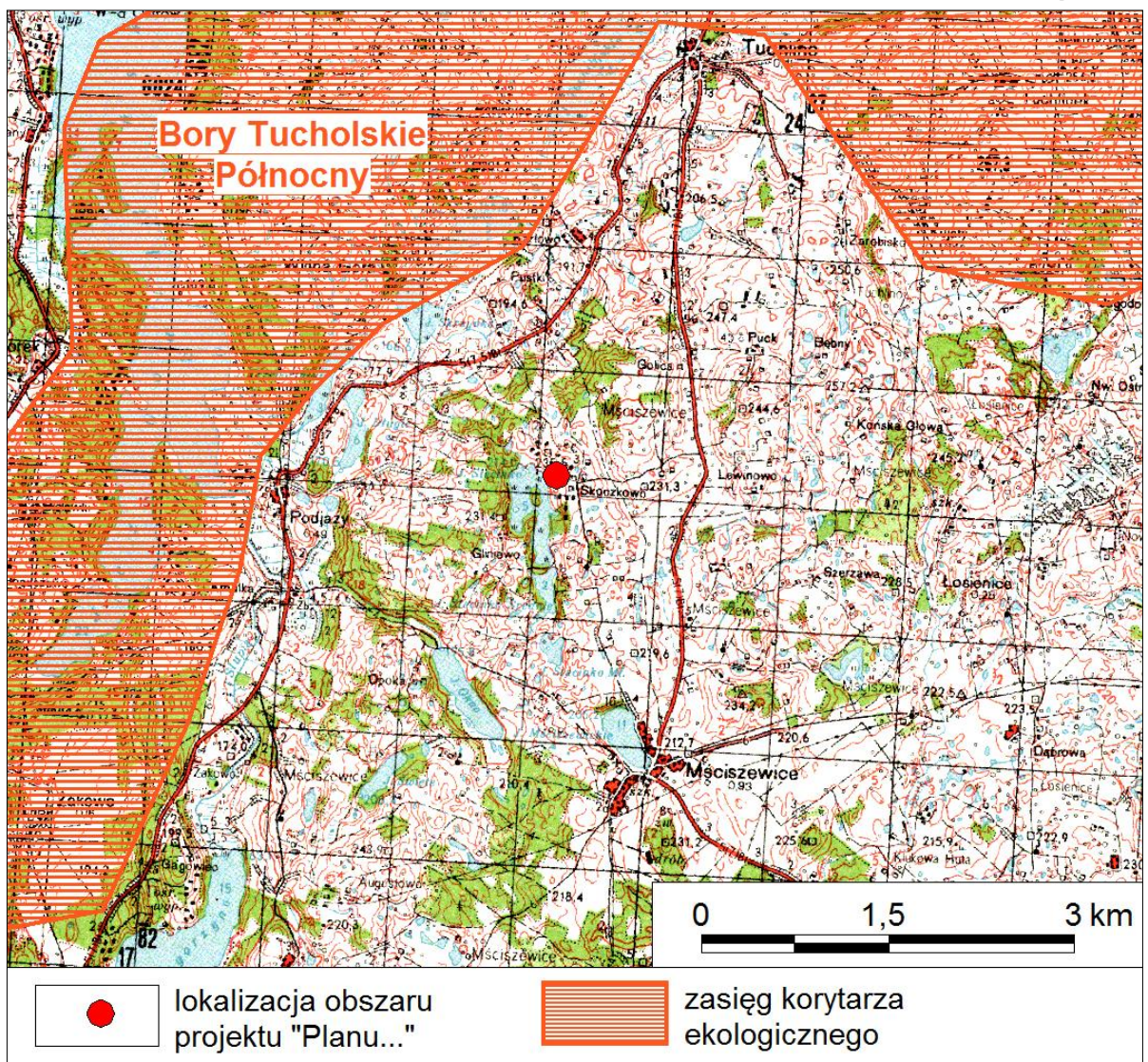
Zgodnie z Ustawą z dnia 16 kwietnia 2004 r. o ochronie przyrody (t. j. Dz. U. 2018, poz. 1614 ze zm. art.5, p.2) (...) *korytarz ekologiczny to obszar umożliwiający migrację roślin, zwierząt lub grzybów.*

„Projekt korytarzy ekologicznych łączących Europejską Sieć Ekologiczną Natura 2000 w Polsce” (Jędrzejewski i in. 2011) to koncepcja korytarzy ekologicznych dla obszaru całej Polski, dostępna na www.korytarze.pl. Jej celem było stworzenie praktycznego narzędzia dla ochrony siedlisk i gatunków zagrożonych fragmentacją środowiska, wykorzystywanego w planowaniu przestrzennym i projektowaniu inwestycji liniowych. Według tej koncepcji obszar projektu „Planu ...” znajduje się w minimalnej odległości ok. 1,4 km od korytarza ekologicznego pn. „Kaszuby KPn-20B”) – zob. rys. 7.



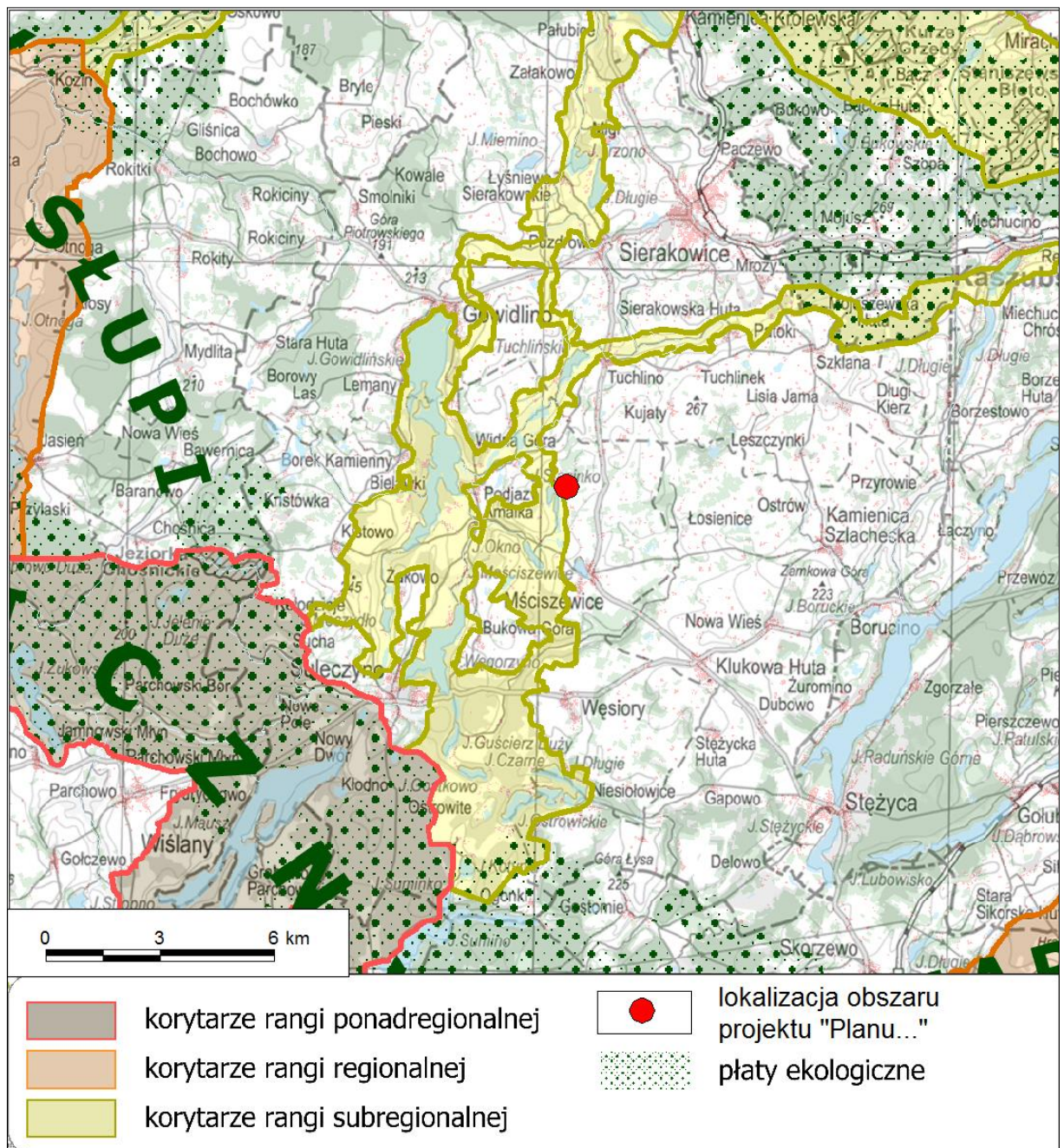
Rys. 7. Obszar projektu „Planu ...” na tle „Projektu korytarzy ekologicznych łączących Europejską Sieć Ekologiczną Natura 2000 w Polsce” (Jędrzejewski i in. 2011).

Wg informacji zamieszczonej na stronie geoserwisu prowadzonego przez Generalną Dyрекcję Ochrony Środowiska (<http://geoserwis.gdos.gov.pl/>, stan na maj 2019 r.) zgodnie z „Projektem korytarzy ekologicznych” obszar projektu „Planu ...” położony jest poza zasięgiem korytarzy ekologicznych (w minimalnej odległości ok. 1,7 km od korytarza „Bory Tucholskie Północny” – rys. 8).



Rys. 8. Obszar projektu „Planu ...” na tle koncepcji korytarza ekologicznego zamieszczonej na stronie GDOŚ.

Delimitację korytarzy ekologicznych zawiera także „Plan zagospodarowania przestrzennego województwa pomorskiego 2030” (2016), w którym wykorzystano „Koncepcję sieci ekologicznej województwa pomorskiego dla potrzeb planowania przestrzennego” (Bezubik i in. 2014). Według tej koncepcji obszar projektu „Planu ...” znajduje się w bezpośrednim sąsiedztwie korytarza ekologicznego rangi subregionalnej (rys. 9).



Rys. 9. Położenie obszaru projektu „Planu ...” na tle „Koncepcji sieci ekologicznej województwa pomorskiego dla potrzeb planowania przestrzennego” (Bezubik i in. 2014).

3.3. Walory zasobowo-użytkowe środowiska

Potencjał transurbacyjny

Warunki dla lokalizacji zabudowy na obszarze projektu „Planu...” są umiarkowane, ze względu na lokalne, znaczne nachylenia terenu, a także ograniczenia formalno-prawne, wynikające z położenia w Gowidlińskim Obszarze Chronionego Krajobrazu (zob. rozdz. 4.2. i 7.10).

Potencjał agroekologiczny

W granicach obszaru projektu „Planu...” występują kompleksy 6. oraz 7. rolniczej przydatności gleb (żytni słaby i żytni bardzo słaby). Potencjał agroekologiczny obszaru jest mały.

Potencjał rekreacyjno-turystyczny

Potencjał rekreacyjno-turystyczny obszaru projektu „Planu...” jest stosunkowo duży – w otoczeniu znajduje się jezioro Stacinko oraz lasy wokół zbiornika. Oprócz walorów przyrodniczych znaczące są walory krajobrazowe w sektorze na zachód od obszaru projektu „Planu ...”. Dla ochrony walorów przyrodniczo-krajobrazowych, stanowiących o atrakcyjności rekreacyjnej obszaru, utworzono Gowidliński Obszar Chronionego Krajobrazu.

Zasoby wodne

Na obszarze projektu „Planu ...” nie występują wody powierzchniowe.

Obszar projektu „Planu...” położony jest poza głównymi zbiornikami wód podziemnych (GZWP), a w jego granicach nie występują strefy ochronne ujęć wody.

Zasoby surowców mineralnych

Według danych Państwowego Instytutu Geologicznego (baza MIDAS) oraz „Bilansu zasobów kopalin i wód podziemnych w Polsce wg stanu na 31.12.2017 r.” (2018) na obszarze projektu „Planu ...” i w jego sąsiedztwie nie występują złoża surowców mineralnych.

3.4. Zagrożenia przyrodnicze

W warunkach środowiska przyrodniczego Polski do podstawowych zagrożeń przyrodniczych należą zagrożenie powodziowe, ruchy masowe (zagrożenie morfodynamiczne) i ekstremalne stany pogodowe.

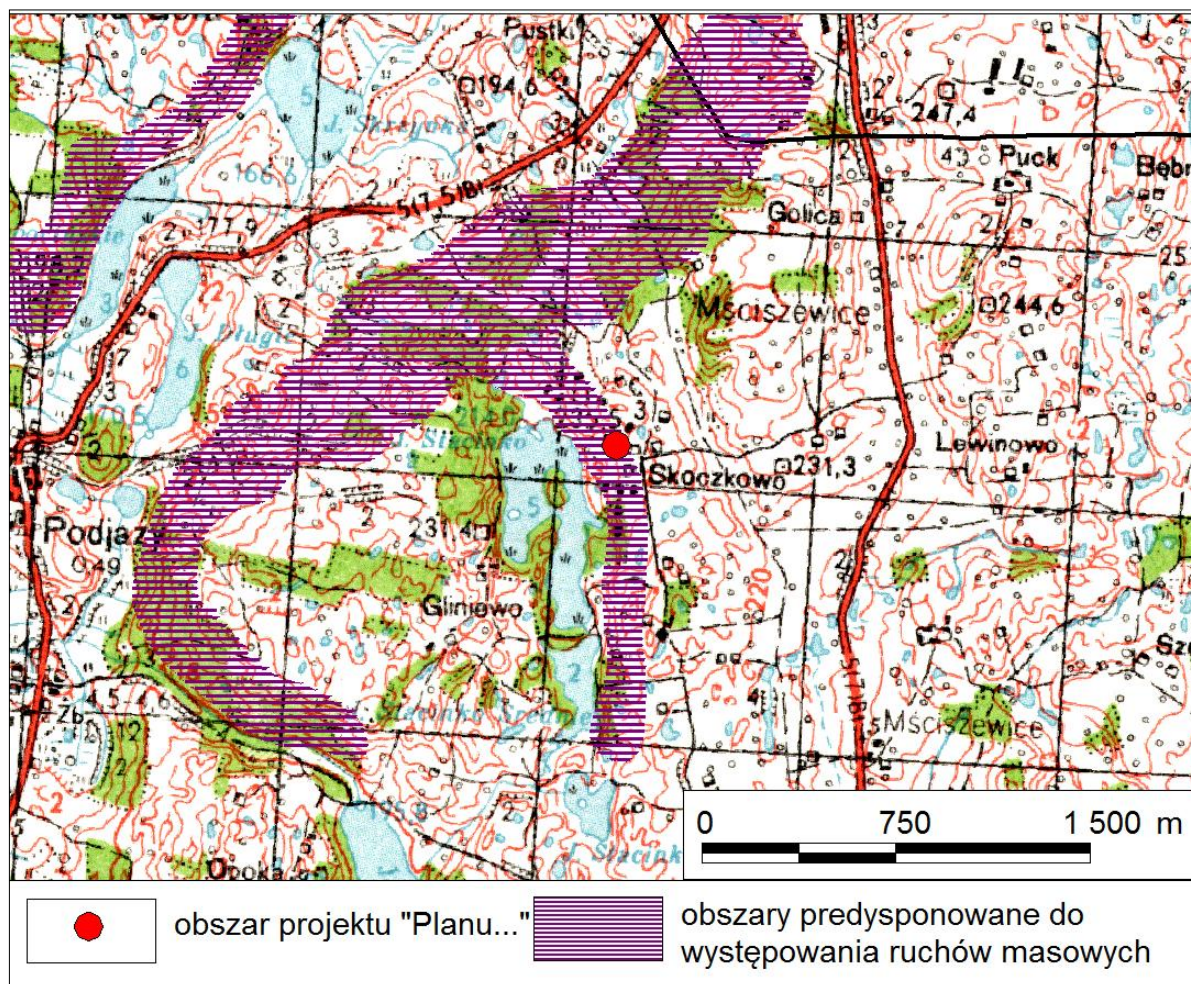
Zagrożenie powodziowe

Na obszarze projektu „Planu ...” nie występują obszary szczególnego zagrożenia powodzią w rozumieniu ustawy z 20 lipca 2017 r. - Prawo wodne (Dz. U. 2018, poz. 2268 ze zm.).

Zagrożenie ruchami masowymi

Według „Rejestracji i inwentaryzacji naturalnych zagrożeń geologicznych na terenie całego kraju (ze szczególnym uwzględnieniem osuwisk oraz innych zjawisk geodynamicznych)” na obszarze projektu „Planu ...” nie występują zarejestrowane osuwiska.

Według danych Państwowego Instytutu Geologicznego (PIG) na obszarze projektu „Planu ...” znajdują się obszary predysponowane do występowania ruchów masowych (rys. 10). Informacje na temat obszarów predysponowanych do występowania ruchów masowych mają charakter poglądowy (wykonane są w bardzo ogólnej skali) i według zaleceń PIG nie należy ich wykorzystywać przy sporządzaniu planów zagospodarowania przestrzennego.



Rys. 10. Obszar projektu „Planu...” na tle obszarów predysponowanych do występowania ruchów masowych.

Źródło: Mapa przeglądowa, opracowania przez PIG w ramach ogólnopolskiego projektu „System ochrony przeciwosuwiskowej”

Ekstremalne stany pogodowe

Powszechnym zagrożeniem w warunkach środowiska przyrodniczego Polski są **ekstremalne stany pogodowe**, jak bardzo silne wiatry, długotrwałe, intensywne opady deszczu lub śniegu. Zagrożenie ekstremalnymi stanami pogodowymi będzie wzrastać zgodnie z prognozą zmian klimatu (SPA 2020 – zob. rozdz. 6). Zapobieganie ekstremalnym stanom pogodowym jest niemożliwe, a likwidacja skutków jest kwestią organizacyjną.

3.5. Potencjalne zmiany stanu środowiska w przypadku braku realizacji projektu „Planu...”

W przypadku odstąpienia od realizacji ustaleń projektu „Planu...” na jego obszarze nadal obowiązywać będzie Miejscowy plan zagospodarowania przestrzennego przyjęty uchwałą nr XXXI/ 163/ 97 z dn. 23 października 1997 r. Jego zapisy określały wydzielenie drogi wewnętrznej przy zachodniej granicy obszaru projektu „Planu...”. Przeznaczenie terenu na funkcję zabudowy lotniskowej nie uległoby zmianie.

Potencjalne zmiany stanu środowiska w przypadku braku realizacji ustaleń projektu „Planu...”, miałyby podobny charakter, do tych, które nastąpią w wyniku realizacji zapisów obowiązującego „Planu...”.

4. ANALIZA ISTNIEJĄCYCH PROBLEMÓW OCHRONY ŚRODOWISKA ISTOTNYCH Z PUNKTU WIDZENIA REALIZACJI PROJEKTU „PLANU ...”, W SZCZEGÓLNOŚCI NA OBSZARACH FORM OCHRONY PRZYRODY

4.1. Źródła i stan antropizacji środowiska przyrodniczego

Główne przejawy antropizacji środowiska przyrodniczego w otoczeniu obszaru projektu „Planu ...” to (zob. rys. 6):

- zainwestowanie osadnicze wsi Mściszewice – źródło emisji zanieczyszczeń do atmosfery ścieków komunalnych i gospodarczych oraz odpadów komunalnych i gospodarczych;
- drogi lokalne w sąsiedztwie obszaru projektu „Planu...” - komunikacja samochodowa jako źródło zanieczyszczeń atmosfery i hałasu;
- tereny gruntów rolnych i porolnych na obszarze i w sąsiedztwie, czego efektem są m.in. synantropizacja roślinności, dewaloryzacja struktury ekologicznej terenu oraz specyfika krajobrazu.

Warunki aerosanitarne

Główne źródła zanieczyszczenia atmosfery w rejonie obszaru projektu „Planu...” stanowią:

- źródła ciepła zabudowy mieszkaniowej i rekreacyjnej – uciążliwości występują głównie w okresie grzewczym;
- komunikacja samochodowa - emisja liniowa z ciągów komunikacji samochodowej.

Jednym z największych źródeł zanieczyszczeń atmosfery w rejonie gminy Sulęcyno (w tym na obszarze projektu „Planu ...”) jest tzw. „emisja niska”, pochodząca z lokalnych i indywidualnych źródeł energii cieplnej. Paleniska indywidualne stanowią najliczniejsze, zróżnicowane technologicznie i paliwowo „paleniska”, w znacznym stopniu tradycyjnie wykorzystujących węgiel i drewno.

Stan czystości powietrza atmosferycznego w gminach województwa pomorskiego, badany jest przez Wojewódzki Inspektorat Ochrony Środowiska w Gdańsku. Począwszy od 2010 roku ocena jakości powietrza dokonywana jest w podziale na nowy układ stref (ilość stref w województwie pomorskim ograniczyła się do dwóch tj. strefy aglomeracji trójmiejskiej oraz w pozostałej części województwa, strefy pomorskiej). Strefa pomorska wg „Rocznej oceny jakości powietrza w województwie pomorskim (Raport za 2017 r. (2018) - www.wios.gda.pl) została oceniona następująco:

- klasyfikacja z uwzględnieniem parametrów kryterialnych pod kątem ochrony zdrowia – klasy A dla poszczególnych zanieczyszczeń na obszarze strefy, z wyjątkiem niedotrzymanych poziomów dopuszczalnych dla pyłu PM₁₀, niedotrzymanych poziomów docelowych dla benzo(a)pirenu zawartego w pyłe PM₁₀ i dla ozonu w przypadku celów długoterminowych;
- klasyfikacja stref z uwzględnieniem parametrów kryterialnych pod kątem ochrony roślin – klasa A i zagrożone poziomy celów długoterminowych dla ozonu.

Hałas

Hałas i wibracje stanowią specyficzne formy uciążliwości antropogenicznych dla środowiska, wpływając przede wszystkim na warunki życia ludności i funkcjonowanie organizmów zwierzęcych. Źródła hałasu związane są przede wszystkim ze skupiskami ludności i formami jej działalności gospodarczej.

W rejonie obszaru projektu „Planu ...” wyróżnić można następujące, główne typy uciążliwości akustycznej:

- hałas komunikacyjny – z dróg lokalnych;
- hałas na terenach zainwestowania osadniczego wsi, w tym związany z zainwestowaniem rekreacyjnym;
- hałas związany z działalnością maszyn rolniczych na obszarze i w sąsiedztwie projektu „Planu ...” (okresowo).

Dopuszczalne poziomy hałasu w środowisku reguluje Rozporządzenie Ministra Środowiska z dnia 14 czerwca 2007 r. w sprawie dopuszczalnych poziomów hałasu w środowisku (t. j. Dz. U. 2014, poz. 112).

Pole elektromagnetyczne

Na obszarze projektu „Planu ...” nie występują obiekty stanowiące istotne źródła niejonizującego pola elektromagnetycznego. Na obszarze projektu „Planu ...” nie znajdują się linie elektroenergetyczne ani stacje bazowe telefonii komórkowej.

Stan zanieczyszczenia wód i przekształcenia jej obiegu

Stan czystości wód powierzchniowych oceniany jest okresowo w oparciu o pomiary kontrolne realizowane w ramach monitoringu środowiska dla wód powierzchniowych płynących (sieć podstawowa i regionalna) oraz zbiorników zaporowych (sieć regionalna) wykonywanych przez Wojewódzkie Inspektoraty Ochrony Środowiska.

Rzeka **Słupia**, w której JCWPd znajduje się obszar projektu „Planu...”, w 2015 r. była badana w punkcie pomiarowym zlokalizowanym w Parchowie (poza granicami gminy Sulęczyno, ok. 2,5 km od jej granic). Wody Słupi oceniono wówczas następująco („Raport o stanie środowiska w województwie pomorskim w 2015 roku”, 2016):

- maksymalny potencjał ekologiczny (I) wg klasy elementów biologicznych;
- dobry potencjał ekologiczny (II) wg klasy elementów hydromorfologicznych;
- maksymalny potencjał ekologiczny (I) wg klasy elementów fizykochemicznych;
- ogólnie dobry i powyżej dobrego potencjał ekologiczny.

Jednolita część wód podziemnych nr 11 PLGW200011 objęta była monitoringiem regionalnym w 2015 r. Wg „Raportu o stanie środowiska w województwie pomorskim w 2015 r.” (2016) w gminie Sulęczyno nie były zlokalizowane punkty monitoringu. Jakość wód podziemnych JCWPd nr 11 badanych w punktach zlokalizowanych w gminach Cewice i Czarna Dąbrówka została zakwalifikowana do II klasy czystości, stan chemiczny dobry.

Przekształcenia litosfery

Do podstawowych przekształceń litosfery w rejonie obszaru projektu „Planu ...” należą: przekształcenia właściwości fizykochemicznych gleb w wyniku zabiegów agrotechnicznych.

Gospodarka odpadami

Wg „Planu gospodarki odpadami dla Województwa Pomorskiego 2022” (2016) gmina Sulęczyńno położona jest w Regionie Północnym gospodarki odpadami. *Na terenie regionu Północnego funkcjonują 4 duże regionalne instalacje do przetwarzania odpadów komunalnych (RIPOK Szadółki, RIPOK Eko Dolina, RIPOK Czarnówko, RIPOK Chlewnica), które zapewniają mechaniczno-biologiczne przetwarzanie odpadów komunalnych, zagospodarowanie odpadów zielonych i innych bioodpadów oraz składowanie pozostałości po mechaniczno-biologicznym przetwarzaniu oraz sortowaniu odpadów komunalnych. Ponadto, na terenie regionu Północnego działają dwie instalacje regionalne, które zajmują się przetwarzaniem odpadów zielonych i innych odpadów ulegających biodegradacji (RIPOK Swarzewo, RIPOK Łeba). Są to kompostownie odpadów zlokalizowane przy oczyszczalniach ścieków, a ich moce przerobowe, pozwalają, aby instalacje te pełniły funkcję RIPOK w zakresie zagospodarowania odpadów zielonych wytwarzanych w tym regionie. W regionie Północnym nie wyznaczono instalacji zastępczych do obsługi regionu, gdyż moce przerobowe funkcjonujących RIPOK są wystarczające do przyjęcia i przetworzenia wytwarzanych na terenie tego regionu zmieszanych odpadów komunalnych, selektywnie zebranych odpadów komunalnych oraz odpadów zielonych i innych bioodpadów. (...) („Plan Gospodarki Odpadami dla Województwa Pomorskiego 2022” 2016).*

Obiekty stwarzające zagrożenie wystąpienia poważnych awarii

Na obszarze projektu „Planu ...” i w jego sąsiedztwie nie znajdują się:

- zakłady o zwiększonym ryzyku wystąpienia poważnej awarii przemysłowej;
- zakłady o dużym ryzyku;

w rozumieniu Rozporządzenia Ministra Rozwoju z dnia 29 stycznia 2016 r. w sprawie rodzajów i ilości znajdujących się w zakładzie substancji niebezpiecznych, decydujących o zaliczeniu zakładu do zakładu o zwiększonym lub dużym ryzyku wystąpienia poważnej awarii przemysłowej (Dz. U. 2016, poz. 138). Nie występują tu zakłady przetwarzające, wytwarzające lub magazynujące substancje niebezpieczne.

4.2. Problemy ochrony przyrody

Obszar projektu „Planu...” znajduje się w zasięgu Gowidlińskiego Obszaru Chronionego Krajobrazu. Nie występują pozostałe obszarowe i obiektowe formy ochrony przyrody w rozumieniu ustawy z dnia 16 kwietnia 2004 r. (t. j. Dz. U. 2018, poz. 1614 ze zm.).

Gowidliński OCHK, o powierzchni 147,36 km², obejmuje fragment Pojezierza Kaszubskiego w górnej zlewni Słupi, z silnie rozbudowaną siecią hydrograficzną i licznymi jeziorami, w tym Gowidlińskim, Mausz (jedne z większych na Pojezierzu Kaszubskim) i Węgorzyno. Aktualnie status prawny OCHK reguluje uchwała nr 259/XXIV/16 Sejmiku Województwa Pomorskiego z dnia 25 lipca 2016 r. w sprawie obszarów chronionego

krajobrazu w województwie pomorskim. Wg Przewoźniaka (2017) problemy ochrony Gowidlińskiego OCHK związane są przede wszystkim z różnymi formami osadnictwa i rekreacji oraz ich oddziaływaniem na środowisko przyrodnicze.

Na obszarze projektu „Planu ...”, tak jak w całej Polsce, obowiązuje **ochrona gatunkowa roślin, zwierząt i grzybów**. Ze względu na stopień antropizacji środowiska (teren rolny i porolny), wysoce prawdopodobne jest, iż nie występują tu chronione gatunki roślin i grzybów, a chronione gatunki zwierząt reprezentowane są głównie przez ptaki wróblowate (prawie wszystkie gatunki są w Polsce chronione), które mogą zalatywać na obszar projektu „Planu...”.

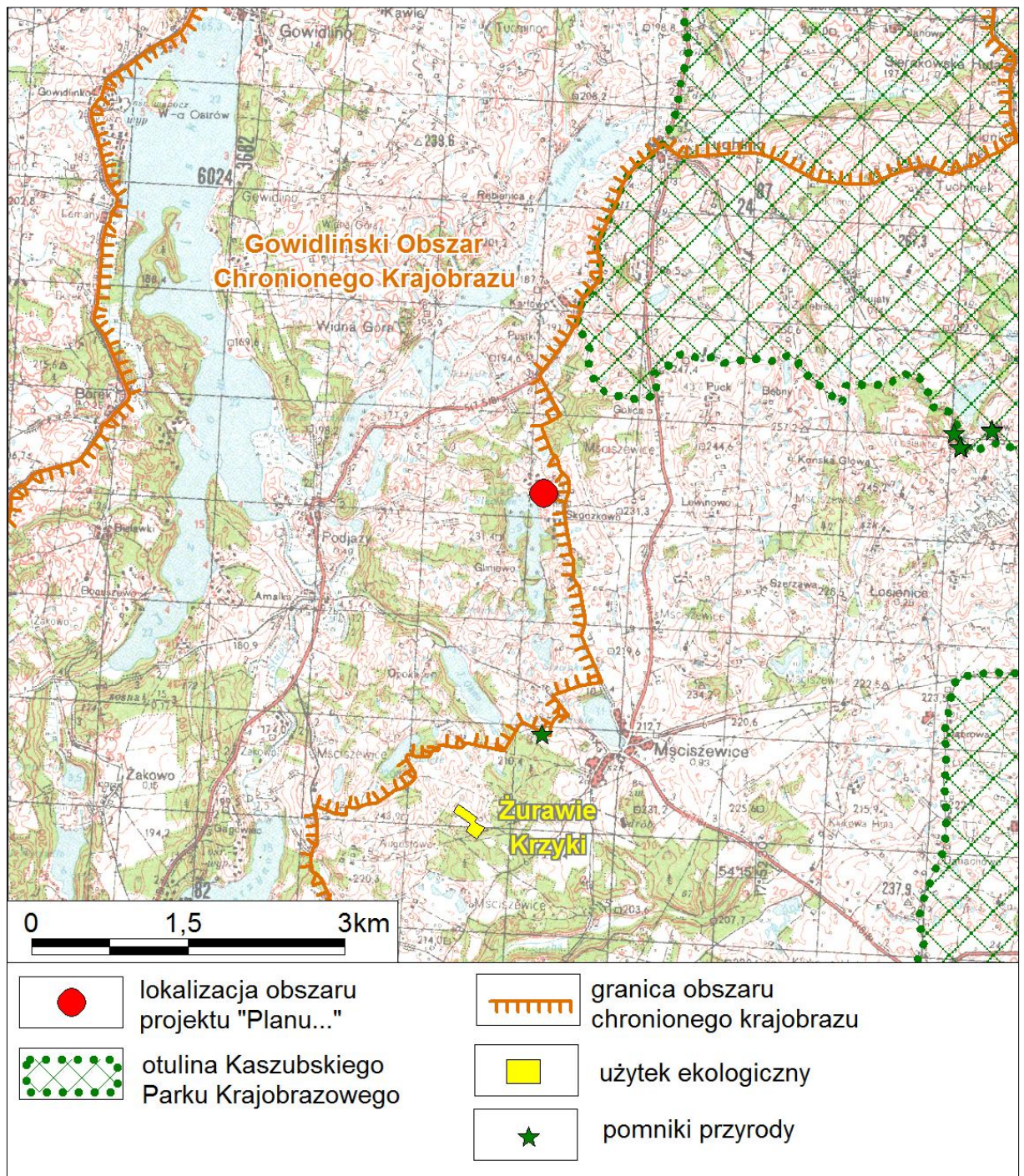
Otoczenie obszaru projektu „Planu ...”

W otoczeniu obszaru projektu „Planu ...” występują następujące formy ochrony przyrody (zob. rys. 11):

- użytek ekologiczny „Żurawie Krzyki” w minimalnej odległości ok. 3,1 km na południe od obszaru projektu „Planu ...”;
- pomniki przyrody, w tym najbliższy w minimalnej odległości ok. 2,3 km na południe.

Otulina Kaszubskiego Parku Krajobrazowego znajduje się w minimalnej odległości ok. 1,2 na północny wschód.

Najbliższy obszar specjalnej ochrony ptaków Natura 2000 PLB220008 Lasy Mirachowskie znajduje się w minimalnej odległości ok. 8,8 km na północny wschód od obszaru projektu „Planu...”, natomiast najbliższy obszar Natura 2000 mający znaczenie dla Wspólnoty PLH220097 Jeziora Kistowskie w odległości 5,5 km na zachód od obszaru.



Rys. 11. Obszar projektu „Planu ...” na tle form ochrony przyrody w otoczeniu.

5. UWARUNKOWANIA OCHRONY ŚRODOWISKA KULTUROWEGO, ZABYTKÓW, DÓBR KULTURY WSPÓŁCZESNEJ I KRAJOBRAZU KULTUROWEGO

Na obszarze projektu „Planu...” nie występują obiekty i obszary wpisane do rejestru zabytków województwa pomorskiego, a także do wojewódzkiej lub gminnej ewidencji zabytków.

6. ANALIZA CELÓW OCHRONY ŚRODOWISKA USTANOWIONYCH NA SZCZEBLU MIĘDZYNARODOWYM, WSPÓLNOTOWYM, KRAJOWYM I REGIONALNYM ISTOTNYCH Z PUNKTU WIDZENIA PROJEKTU „PLANU ...”

Poziom międzynarodowy

Instrumentem polityczno-strategicznym Unii Europejskiej w zakresie ochrony środowiska jest strategia „Europa 2020”, a polityka w dziedzinie środowiska ma być koordynowana w ramach inicjatywy przewodniej tej strategii „Europa efektywnie korzystająca z zasobów”. Strategia ta tworzy długookresowe ramy działania w wielu obszarach polityki, takich jak walka ze zmianami klimatu, energia, transport, przemysł, surowce, rolnictwo, rybołówstwo, ochrona różnorodności biologicznej oraz rozwój regionalny. Wdrożenie strategii ma zwiększyć pewność prowadzenia inwestycji i działalności innowacyjnej oraz zapewnić uwzględnienie kwestii efektywnego korzystania z zasobów w sposób zrównoważony we wszystkich dziedzinach polityki.

Szczegółowe rozwiązania formalno-prawne Unii Europejskiej zapisane są w dyrektywach UE, które z zasady muszą być wdrożone do porządku prawnego państw członkowskich (poprzez ustawy i rozporządzenia wykonawcze do nich) oraz w rozporządzeniach i decyzjach wydawanych przez instytucje Unii, które wiążą w całości i są bezpośrednio stosowane, przy czym rozporządzenia mają zasięg ogólny, a decyzje wskazują i wiążą jedynie adresatów.

W aspekcie ochrony środowiska w odniesieniu do projektu „Planu...” (2015) istotne znaczenie mają dyrektywy:

- Dyrektywa Rady 92/43/EEC z dnia 21 maja 1992 roku w sprawie ochrony siedlisk przyrodniczych oraz dzikiej fauny i flory, zmieniona Dyrektywą 97/62/EEC;
- Dyrektywa Rady 79/409/EWG z dnia 2 kwietnia 1979 r. w sprawie ochrony dzikiego ptactwa (ze zmianami, w tym wniesionymi Dyrektywą Parlamentu Europejskiego i Rady 2009/147/WE z dnia 30 listopada 2009 r.);
- Dyrektywa Parlamentu Europejskiego i Rady Nr 2001/42/WE z dnia 27 czerwca 2001 r. w sprawie oceny wpływu niektórych planów i programów na środowisko;

- Dyrektywa Parlamentu Europejskiego i Rady Nr 2003/4/WE z dnia 28 stycznia 2003 r. w sprawie publicznego dostępu do informacji dotyczących środowiska i uchylająca dyrektywę Rady 90/313/EWG;
- Dyrektywa Parlamentu Europejskiego i Rady 2003/35/WE z dnia 26 maja 2003 r. przewidująca udział społeczeństwa w odniesieniu do sporządzania niektórych planów i programów w zakresie środowiska oraz zmieniającej w odniesieniu do udziału społeczeństwa i dostępu do wymiaru sprawiedliwości dyrektywę Rady 85/337/EWG i 96/61/WE;
- Dyrektywa 2000/60/WE z dnia 23 października 2000 r. ustanawiającej ramy wspólnotowego działania w dziedzinie polityki wodnej i Dyrektywa Parlamentu Europejskiego i Rady 2008/32/WE z dnia 11 marca 2008 r. zmieniająca dyrektywę 2000/60/WE ustanawiającą ramy wspólnotowego działania w dziedzinie polityki wodnej, w odniesieniu do uprawnień wykonawczych przyznanych Komisji);
- Dyrektywa Parlamentu Europejskiego i Rady 2011/92/UE z dnia 13 grudnia 2011 r. w sprawie oceny skutków wywieranych przez niektóre przedsięwzięcia publiczne i prywatne na środowisko (t. j. Dz. U. UE L 26/1 z dnia 28 stycznia 2012 r.).

Zobowiązania międzynarodowe Polski w zakresie środowiska wynikają również z ratyfikowanych przez Rzeczpospolitą Polską umów i konwencji międzynarodowych. Są to m.in.:

- Konwencja o ochronie gatunków dzikiej flory i fauny europejskiej oraz ich siedlisk, Berno (1979);
- Konwencja Ramsarska o obszarach wodno-błotnych, mających znaczenie międzynarodowe, zwłaszcza jako środowisko życiowe ptactwa wodnego (1975), ze zmianami wprowadzonymi w Paryżu (1982) i Reginie (1987);
- Ramowa konwencja Narodów Zjednoczonych w sprawie zmian klimatu z Rio de Janeiro (1992);
- Konwencja o różnorodności biologicznej z Rio de Janeiro (1992);
- Ramowa konwencja Narodów Zjednoczonych w sprawie zmian klimatu z Kioto, wraz z Protokołem (1997);
- Konwencja o dostępie do informacji, udziale społeczeństwa w podejmowaniu decyzji oraz dostępie do sprawiedliwości w sprawach dotyczących środowiska (Konwencja z Aarhus) (1998);
- Europejska Konwencja Krajobrazowa (2000);
- Porozumienie Paryskie (2015).

Projekt „Planu ...” został sporządzony z uwzględnieniem ww. dokumentów szczebla międzynarodowego, transponowanych do polskiego prawa (ustawy i rozporządzenia wykonawcze do nich), jak m.in.:

- Ustawa z dnia 16 kwietnia 2004 r. o ochronie przyrody (t. j. Dz. U. 2018, poz. 1614 ze zm.).
- Ustawa z dnia 3 października 2008 r. o udostępnianiu informacji o środowisku i jego ochronie, udziale społeczeństwa w ochronie środowiska oraz o ocenach oddziaływania na środowisko (t. j. Dz. U. 2018, poz. 2081 ze zm.);
- Ustawa z dnia 20 lipca 2017 r. - Prawo wodne (Dz. U. 2018, poz. 2268 ze zm.).

Poziom krajowy

Krajowe dokumenty strategiczne uwzględniają zobowiązania i cele ochrony środowiska przyjęte w dokumentach Unii Europejskiej i w ratyfikowanych przez Rzeczpospolitą Polską umowach i konwencjach międzynarodowych. Dla projektu „Planu ...” szczególne znaczenie mają:

1) „Koncepcja przestrzennego zagospodarowania kraju 2030” (przyjęta przez Radę Ministrów uchwałą z dnia 13.12.2011 r.), określająca zasady prowadzenia polityki przestrzennej przede wszystkim w oparciu o ustrojową zasadę zrównoważonego rozwoju i wynikające z niej zasady planowania publicznego tj.:

- zasadę racjonalności ekonomicznej;
- zasadę preferencji regeneracji (odnowy) nad zajmowaniem nowych obszarów pod zabudowę;
- zasadę przezorności ekologicznej;
- zasadę kompensacji ekologicznej;
- zasadę hierarchiczności celów zapewniającą koordynację działalności wszystkich podmiotów podejmujących decyzję z poszanowaniem subsydiarności organizacji władz samorządowych;
- zasada dynamicznego strefowania i wyznaczania obszarów planistycznych;
- zasada partycypacji społecznej (szerokiej i aktywnej).

W KPZK 2030 wskazano sześć ściśle powiązanych i dopełniających się wzajemnie celów oraz szereg działań służących ich realizacji. W odniesieniu do zapisów projektu „Planu ...” największe znaczenie: *Cel. 2 Poprawa spójności wewnętrznej i terytorialne równoważenie rozwoju kraju poprzez promowanie integracji funkcjonalnej, tworzenie warunków dla rozprzestrzeniania się czynników rozwoju, wielofunkcyjny rozwój obszarów wiejskich oraz wykorzystanie potencjału wewnętrznego wszystkich terytoriów*

Projekt „Planu ...” przewiduje wprowadzenie zainwestowania rekreacyjnego we wsi Mściszewice.

2) Plan gospodarowania wodami dla obszaru dorzecza Wisły (2016)

Rozporządzeniem z dnia 18 października 2016 r. Rada Ministrów przyjęła „Plan gospodarowania wodami na obszarze dorzecza Wisły” (Dz. U. 2016, poz. 1911).

Przedmiotowy obszar położony jest w zasięgu następujących jednolitych części wód:

- jednolita część wód powierzchniowych RW2000254721739 „Słupia od wypływu z jeziora Żukówko”;
- jednolita część wód podziemnych nr 11 PLGW200011.

Ustalenia dotyczące celów środowiskowych wynikających z „Planu gospodarowania wodami na obszarze dorzecza Wisły” (2016) zawierają tabele 1 - 2.

Tab. 1. Jednolita część wód powierzchniowych RW2000254721739 „Słupia od wypływu z jeziora Żukówko” - stan wód i cele środowiskowe.

RW2000254721739 „Słupia od wypływu z jeziora Żukówko”	
Status	naturalna część wód
Prowadzenie monitoringu	monitorowana
Aktualny stan lub potencjał	dobry
Ocena ryzyka nieosiągnięcia celu środowiskowego	niezagrożona
Cel środowiskowy dla JCWP	dobry stan ekologiczny, dobry stan chemiczny
Typ odstępstwa	nie dotyczy
Termin osiągnięcia dobrego stanu	2015

Źródło: „Plan gospodarowania wodami na obszarze dorzecza Wisły” (2016).

Tab. 2. Jednolita część wód podziemnych nr 11 PLGW200011 - stan wód i cele środowiskowe.

JCWPd PLGW200013	
Prowadzenie monitoringu	monitorowana
Stan ilościowy	dobry
Stan (ogólny)	dobry
Cel środowiskowy dla JCWPd	utrzymanie dobrego stanu chemicznego utrzymanie dobrego stanu ilościowego
Ocena ryzyka nieosiągnięcia celu środowiskowego	niezagrożona

Źródło: „Plan gospodarowania wodami na obszarze dorzecza Wisły” (2016).

W projekcie „Planu ...” obowiązuje docelowy nakaz odprowadzania ścieków do kanalizacji sanitarnej. Dopuszczono indywidualny system odprowadzenia ścieków do czasu realizacji kanalizacji sanitarnej, co jest zapisem dyskusyjnym, ze względu na potencjalne niekorzystne oddziaływanie na wody powierzchniowe i podziemne.

Ponadto obowiązuje zakaz zrzutu ścieków do gruntu i wód powierzchniowych. Ustalenie jest korzystne z punktu widzenia prowadzenia gospodarki ściekowej na obszarze GZWP. Realizacja ustaleń projektu „Planu ...” nie spowoduje zagrożeń nie osiągnięcia celów środowiskowych dla jednolitych części wód powierzchniowych i podziemnych – zob. również rozdz. 7.3.

3) „Strategiczny plan adaptacji dla sektorów i obszarów wrażliwych na zmiany klimatu do roku 2020 z perspektywą do roku 2030” (SPA 2020) przyjęty przez Radę Ministrów dnia 29.10.2013 r. stanowi element szerszego projektu badawczego o nazwie KLIMADA, obejmującego okres do 2070 roku. W SPA 2020:

- uwzględniono i przeanalizowano obecne i oczekiwane zmiany klimatu, w tym scenariusze zmian klimatu dla Polski do roku 2030. Wykazały one, że największe zagrożenie dla gospodarki i społeczeństwa będą stanowiły ekstremalne zjawiska pogodowe, takie jak deszcze nawalne, powodzie, podtopienia, osunięcia ziemi, fale upałów, susze, huragany, osuwiska itp. Zjawiska te będą występowały prawdopodobnie z coraz większą częstotliwością i natężeniem, obejmując coraz większe obszary kraju;
- wskazano cele i kierunki działań adaptacyjnych, które należy podjąć do roku 2020 w najbardziej wrażliwych sektorach i obszarach: gospodarce wodnej, rolnictwie, leśnictwie, różnorodności biologicznej i obszarach prawnie chronionych, zdrowiu, energetyce, budownictwie, transporcie, obszarach górskich, strefie wybrzeża, gospodarce przestrzennej i obszarach zurbanizowanych.

Realizacja ustaleń projektu „Planu ...” nawiązuje do ww. „Strategicznego planu ...”, m.in. poprzez zapisy zachowania minimalnego procentu powierzchni biologicznie czynnej. Działania adaptacyjne określone w projekcie „Planu ...” polegają m.in. na wymogu zabezpieczenia swobodnego spływu wód opadowych w sposób chroniący teren przed erozją oraz zaleganiem wód opadowych itd. – zob. również rozdz. 7.6

Podsumowując, projekt „Planu ...” opracowany jest w nawiązaniu do ww. dokumentów krajowych, a ich wytyczne uwzględnia poprzez opracowania regionalne.

Poziom regionalny

Dla projektu „Planu ...” szczególnie istotne są cele ochrony środowiska zapisane w dokumentach regionalnych (spójne z celami ochrony środowiska dokumentów wyższego rzędu). Są to przede wszystkim:

- „Program ochrony środowiska województwa pomorskiego na lata 2018-2021 z perspektywą do roku 2025” przyjęty na podstawie Uchwały nr 461/XLIII/18 Sejmiku Województwa Pomorskiego w Gdańsku z dnia 26 lutego 2018 r. wraz z Prognozą oddziaływania na środowisko;
- „Plan gospodarki odpadami dla województwa pomorskiego 2022” - przyjęty na podstawie Uchwały Nr 321/XXX/16 Sejmiku Województwa Pomorskiego z dnia 29 grudnia 2016 roku.

„Program ochrony środowiska województwa pomorskiego na lata 2018-2021 z perspektywą do roku 2025”

W „Programie ...” (2018) wyznaczono cele (I-X) w podziale na poszczególne obszary, nawiązujące do wytycznych przygotowanych przez Ministerstwo Środowiska w 2015 roku

(Wytyczne do opracowania wojewódzkich, powiatowych i gminnych programów ochrony środowiska):

- *Klimat i jakość powietrza CEL I: Poprawa stanu jakości powietrza*
- *Zagrożenia hałasem CEL II: Poprawa klimatu akustycznego*
- *Pola elektromagnetyczne CEL III: Utrzymanie dotychczasowego stanu braku zagrożeń ponadnormatywnym promieniowaniem elektromagnetycznym*
- *Gospodarowanie wodami CEL IV: Czyste wody i bezpieczeństwo przeciwpowodziowe*
- *Gospodarka wodno-ściekowa CEL V: Racjonalna gospodarka wodno - ściekowa*
- *Zasoby geologiczne CEL VI: Optymalizacja i racjonalne gospodarowanie zasobami kopalin ze złóż*
- *Gleby CEL VII: Przywrócenie i utrzymanie dobrego stanu gleb*
- *Gospodarka odpadami i zapobieganie powstawaniu odpadów CEL VIII: Racjonalna gospodarka odpadami*
- *Zasoby przyrodnicze CEL IX: Ochrona krajobrazu i różnorodności biologicznej*
- *Zagrożenia poważnymi awariami CEL X: Ograniczenie ryzyka wystąpienia poważnych awarii przemysłowych dla ludzi i środowiska oraz minimalizacja ich skutków.*

Projekt „Planu ...” jest zgodny z ww. celami środowiskowymi określonymi w „Programie ochrony środowiska województwa pomorskiego na lata 2018-2021 z perspektywą do roku 2025”, w szczególności z celami I *Poprawa stanu jakości powietrza* oraz VIII *Racjonalną gospodarką odpadami*.

W projekcie „Planu...” obowiązuje docelowe włączenie planowanej zabudowy do sieci kanalizacji sanitarnej (zob. również rozdz. 7.3.), co odpowiada realizacji celu V *Racjonalnej gospodarce wodno-ściekowej*.

„Plan gospodarki odpadami dla województwa pomorskiego 2022” (2016)

Podstawowym założeniem funkcjonowania gospodarki odpadami komunalnymi w Polsce jest system rozwiązań regionalnych. Wg „Planu gospodarki odpadami ...” (2016) gmina Sulęczyño położona jest w **Regionie Północnym** gospodarki odpadami (zob. rozdz. 4.1).

Projekt „Planu ...” jest zgodny z obowiązującymi aktami prawnymi z zakresu gospodarki odpadami oraz uwzględnia działania mające na celu utworzenie nowoczesnego i skutecznego systemu gospodarki odpadami. Według zapisów projektu „Planu ...” gospodarka odpadami ma być realizowana zgodnie z przepisami odrębnymi, w tym przepisami lokalnymi gminy Sulęczyño (zob. też. rozdz. 7.8.).

7. ANALIZA I OCENA PRZEWIDYWANYCH, ZNACZĄCYCH ODDZIAŁYWAŃ USTALEŃ PROJEKTU „PLANU ...” NA ŚRODOWISKO

7.1. Wprowadzenie

Projekt „Planu ...” obejmuje swoim zasięgiem teren inwestycyjny we wsi Mściszewice. W projekcie „Planu...” dla terenu o funkcji zabudowy lotniskowej zawarto regulacje minimalizujące oddziaływanie planowanych obiektów na środowisko przyrodnicze (zob. rozdz. 2.1).

W zakresie oddziaływania ustaleń projektu „Planu ...” i możliwych przekształceń środowiska przyrodniczego przeanalizowano oddziaływania na następujące elementy środowiska w ich wzajemnym powiązaniu:

- powierzchnię ziemi (przypowierzchniową warstwę litosfery, w tym gleby);
- wody powierzchniowe i podziemne;
- klimat;
- powietrze;
- warunki akustyczne (hałas);
- roślinność;
- zwierzęta;
- różnorodność biologiczna;
- formy ochrony przyrody, w tym obszary Natura 2000;
- zasoby naturalne;
- zabytki;
- dobra materialne;
- krajobraz;
- ludzi.

Oceniono oddziaływania bezpośrednie, pośrednie i wtórne, krótko-, średnio- i długoterminowe, chwilowe, okresowe i stałe. W ocenie oddziaływania zastosowano klasyfikację oddziaływań, zgodną art. 51 Ustawy z dnia 3 października 2008 r. o udostępnianiu informacji o środowisku i jego ochronie, udziale społeczeństwa w ochronie środowiska oraz o ocenach oddziaływania na środowisko (t. j. Dz. U. 2018, poz. 2081 ze zm.).

7.2. Powierzchnia ziemi (przypowierzchniowa warstwa litosfery, w tym gleby)

Główne przekształcenia litosfery podczas prac budowlanych (etap budowy) reprezentowane będą przede wszystkim przez:

- przekształcenia w przypowierzchniowych strukturach geologicznych w wyniku robót ziemnych w celu posadowienia nowych budynków, uzbrojenia terenu oraz budowy/modernizacji dojazdów i miejsc postojowych - wykopy, nasypy, wprowadzenie podsyppek;
- zmiany lokalnego ukształtowania terenu w wyniku prac niwelacyjnych oraz ewentualnych nasypów ziemnych, podcięcia skarp;
- likwidację pokrywy glebowej w miejscach wykopów i przekształcenie

fizykochemicznych właściwości gleb na terenach placów budów oraz w sąsiedztwie planowanych inwestycji na terenach składowania materiałów budowlanych i w wyniku pracy sprzętu budowlanego;

- powstanie odpadu w postaci gleby i ziemi wydobytej z wykopów pod fundamenty;
- utwardzenie części terenu (głównie przeznaczonej na wewnętrzne ciągi komunikacyjne, miejsca postojowe oraz obszary utwardzone wokół nowopowstałej zabudowy kubaturowej).

Największe przekształcenia litosfery będą miały miejsce w przypadku realizacji kondygnacji podziemnych (projekt „Planu...” dopuszcza ich realizację).

W projekcie „Planu...” ustalono, żeby inwestycje poprzedzono rozpoznaniem geotechnicznych warunków posadowienia obiektów budowlanych.

Na **etapie budowy** ewentualne zagrożenie dla podłoża gruntowego może stanowić jego zanieczyszczenie w trakcie awaryjnych wycieków substancji ropopochodnych ze sprzętu budowlanego i chemicznych, płynnych substancji budowlanych na terenie ich składowania i użycia.

Na **etapie funkcjonowania** ustaleń projektu „Planu...” przekształcenia litosfery na jego obszarze i w otoczeniu mogą być związane z rozdeptywaniem i rozjeżdżaniem terenów nieutwardzonych,. Skutkować to może powstaniem wydepczysek i klepisk. Oddziaływanie związane z rozdeptywaniem terenów nieutwardzonych może wystąpić przede wszystkim w półroczu letnim. Przekształceniom wierzchniej warstwy litosfery będą sprzyjać w takiej sytuacji znaczne nachylenia terenu.

Ww. potencjalnym przekształceniom przeciwdziałać powinny:

- pełne zagospodarowanie otoczenia zainwestowania rekreacyjnego – przystosowanie terenów zieleni do użytkowania rekreacyjnego;
- trwałe zagospodarowanie dojazdów oraz urządzenie odpowiedniej liczby miejsc parkingowych;
- zagospodarowanie wód opadowych i roztopowych z terenów planowanego zainwestowania.

Drgania podłoża

Na etapie inwestycyjnym projektu „Planu ...” mogą wystąpić drgania podłoża gruntowego spowodowane pracą ciężkiego sprzętu budowlanego. Drganiom potencjalnie mogą podlegać ludzie na placu budowy i w jego otoczeniu (oddziaływanie krótkotrwałe).

Ww. uciążliwości mogą zostać ograniczone poprzez zastosowanie odpowiednich technologii prac budowlanych eliminujących uciążliwości środowiskowe związane z drganiami i zapewniających bezpieczeństwo pobliskich obiektów budowlanych oraz znajdujących się w nich ludzi.

Wymagane jest rozpoznanie geotechniczne warunków posadowienia obiektów budowlanych. Wdrożenie ustaleń projektu „Planu ...” spowoduje szereg typowych i nieuniknionych przekształceń litosfery na etapie realizacji zabudowy. Na etapie funkcjonowania ustaleń projektu „Planu ...” mogą wystąpić przekształcenia litosfery, polegające głównie na wydeptywaniu terenu, w wyniku penetracji pieszej oraz rozjeżdżania terenu.

7.3. Wody powierzchniowe i podziemne

Na obszarze projektu „Planu...” nie występują wody powierzchniowe.

Na etapie budowy może nastąpić przekształcenie stosunków wodnych w zakresie lokalnych warunków hydrogeologicznych. Większe przekształcenia wystąpić mogą w przypadku głębokich wykopów (np. dla kondygnacji podziemnych – projekt „Planu ...” nie wyklucza ich lokalizacji). Przy takich inwestycjach zalecane jest rozpoznanie warunków gruntowo-wodnych i zastosowanie odpowiednich rozwiązań technicznych eliminujących oddziaływanie ewentualnych odwodnień na tereny w otoczeniu.

Potencjalnym zagrożeniem dla pierwszego poziomu wód podziemnych może być ich zanieczyszczenie w trakcie awaryjnych wycieków substancji ropopochodnych ze sprzętu budowlanego i chemicznych, płynnych substancji budowlanych na terenie ich składowania i użycia (podobnie jak w przypadku podłoża gruntowego). Sytuacje takie należy wykluczyć przez właściwą organizację placów budów, budowlanych placów składowych i miejsc parkingowych.

Na terenie nowego zainwestowania wystąpią typowe zmiany proporcji w ogniwach lokalnego obiegu wody. Głównie nastąpi spadek znaczenia infiltracji wody (powierzchniowy wzrost sztucznych nawierzchni) i wzrost ewaporacji (w związku ze wzrostem udziału sztucznych nawierzchni). Wystąpią zmiany w zasilaniu pierwszego poziomu wodonośnego oraz modyfikacje warunków siedliskowych.

Gospodarka wodno-ściekowa

Na obszarze projektu „Planu ...” dopuszczono budowę, przebudowę i rozbudowę urządzeń i sieci kanalizacji sanitarnej. Docelowo obowiązuje nakaz odprowadzania ścieków bytowych i przemysłowych do kanalizacji sanitarnej. Do czasu jej wybudowania (na nowych terenach inwestycyjnych) istnieje możliwość korzystania z indywidualnych systemów odprowadzania ścieków – bezodpływowych zbiorników na ścieki. Podobnie jak w przypadku sieci wodociągowej, po wybudowaniu sieci kanalizacji sanitarnej należy obowiązkowo przyłączyć się do sieci i zlikwidować rozwiązania tymczasowe w postaci bezodpływowych zbiorników na ścieki. Celowe jest jak najszybsze podłączenie planowanej zabudowy do kanalizacji sanitarnej, co będzie sprzyjać osiągnięciu celów środowiskowych określonych dla jednolitych części wód podziemnych określonych w „Planie gospodarowania wodami na obszarze dorzecza Wisły” (2016) – zob. poniżej punkt „Wpływ wdrożenia ustaleń projektu „Planu ...” na realizację ustaleń „Planu gospodarowania wodami na obszarze dorzecza Wisły” (2016).

Projekt „Planu...” przewiduje odprowadzanie wód opadowych powierzchniowo do gruntu, dla wód zanieczyszczonych po uprzednim podczyszczeniu. W projekcie „Planu ...” uwzględniono wymóg ochrony przed przedostawaniem się zanieczyszczonych wód opadowych z terenów utwardzonych poprzez podczyszczenie i unikanie zrzutów wód opadowych bezpośrednio do odbiorników.

Są to rozwiązania poprawne w aspekcie ochrony wód powierzchniowych i podziemnych oraz korzystne środowiskowo, zgodne z zasadą odprowadzania wód opadowych w miarę

możliwości do gruntu na terenie ich powstawania. Ich wdrożenie przeciwdziałać będzie obniżeniu zwierciadła wód podziemnych.

Wymogi prawne obowiązujące w zakresie gospodarki wodno-ściekowej określają przede wszystkim:

- Ustawa z dnia 20 lipca 2017 r. - Prawo wodne (Dz. U. 2018, poz. 2268 ze zm.);
- Ustawa z dnia 7 czerwca 2001 r. o zbiorowym zaopatrzeniu w wodę i zbiorowym odprowadzaniu ścieków (t. j. Dz. U. 2018, poz. 1152 ze zm.);
- Ustawa z dnia 13 września 1996 r. o utrzymaniu czystości i porządku w gminach (t. j. Dz. U. 2018, poz. 1454 ze zm.);
- Rozporządzenie Ministra Środowiska z dnia 18 listopada 2014 r. w sprawie warunków, jakie należy spełnić przy wprowadzaniu ścieków do wód lub do ziemi, oraz w sprawie substancji szczególnie szkodliwych dla środowiska wodnego (Dz. U. 2014., poz. 1800).

Przy założeniu właściwego funkcjonowania wszystkich elementów planowanego systemu unieszkodliwiania ścieków oraz wód opadowych zminimalizowana zostanie możliwość powstania zagrożeń dla wód powierzchniowych, podziemnych i gruntu.

Wpływ wdrożenia ustaleń projektu „Planu...” na realizację założeń „Planu gospodarowania wodami na obszarze dorzecza Wisły”

Ustalenia „Planu gospodarowania wodami na obszarze dorzecza Wisły” (2016), scharakteryzowano w rozdz. 6. Zgodnie z ww. dokumentem obszar projektu „Planu ...” położony jest w:

- jednolitej części wód powierzchniowych RW2000254721739 „Słupia od wypływu z jeziora Żukówko”;
- jednolitej części wód podziemnych nr 11 PLGW200011.

Tereny inwestycyjne obszaru projektu „Planu ...” należy jak najszybciej objąć siecią kanalizacji sanitarnej (do tego czasu celowa jest kontrola szczelności i prawidłowego opróżniania bezodpływowych zbiorników na ścieki, które będą funkcjonować jako rozwiązania tymczasowe). Rozwiązaniem alternatywnym jest uprzednia budowa kanalizacji sanitarnej – zob. rozdz. 10.

Przy właściwym funkcjonowaniu wszystkich docelowych elementów systemów unieszkodliwiania ścieków sanitarnych i technologicznych oraz wód opadowych, przewidzianych w projekcie „Planu...”, nie wystąpi negatywne oddziaływanie na wody powierzchniowe i podziemne oraz nie wystąpi zagrożenie dla osiągnięcia celów środowiskowych określonych dla jednolitych części wód powierzchniowych i podziemnych w „Planie gospodarowania wodami na obszarze dorzecza Wisły” (2016). Celowe jest jak najszybsze wyposażenie terenów inwestycyjnych w sieć kanalizacji sanitarnej, aby przeciwdziałać potencjalnym zanieczyszczeniom wód powierzchniowych i podziemnych oraz gruntu w wyniku stosowania rozwiązań tymczasowych (tzn. bezodpływowych zbiorników na ścieki).

7.4. Powietrze atmosferyczne

Emisja zanieczyszczeń powietrza w trakcie prac inwestycyjnych na obszarze projektu „Planu ...” nastąpi w wyniku pracy sprzętu budowlanego i transportu materiałów budowlanych (spaliny) oraz w wyniku składowania materiałów budowlanych (ewentualne źródło zapylenia), a także w trakcie prac ziemnych (pylenie z powierzchni terenu pozbawionej roślinności, w zależności od warunków atmosferycznych).

Emisja zanieczyszczeń będzie miała charakter niezorganizowany, o zasięgu ograniczonym głównie do terenu budowy. Wobec dobrych warunków przewietrzania, nie spowoduje to istotnego wpływu na warunki aerosanitarne w rejonie obszaru projektu „Planu ...”. Na etapie funkcjonowania ustaleń projektu „Planu ...” źródłami zanieczyszczenia atmosfery będą:

- źródła ciepła projektowanego obiektu rekreacyjnego;
- motoryzacyjne zanieczyszczenia powietrza (głównie z układu komunikacyjnego w sąsiedztwie i otoczeniu).

Projekt „Planu...” przewiduje zasilanie w ciepło z lokalnych niskoemisyjnych lub bezemisyjnych źródeł. Ponadto dopuszczono ogrzewanie elektryczne lub gazowe (w przypadku ich realizacji). W projekcie „Planu...” dopuszczono indywidualne źródła wytwarzania energii poza wiatrową. Są to ustalenia korzystne środowiskowo – ich wdrożenie może przyczynić się do ograniczenia emisji zanieczyszczeń do atmosfery.

Obsługa komunikacyjna planowanej na obszarze projektu „Planu...” zabudowy lotniskowej przyczyni się do zwiększenia natężenia ruchu samochodowego. Źródłami zanieczyszczenia powietrza będą spaliny z silników pojazdów poruszających się po istniejących w sąsiedztwie drogach oraz dojazdach do garaży i miejsc parkingowych.

Do podstawowych czynników decydujących o wielkości emisji z układu komunikacyjnego i parkingów należą:

- typ pojazdów - wielkość i rodzaj silnika, rodzaj normy dotyczącej toksyczności i obowiązującej w czasie dopuszczenia pojazdu do ruchu;
- parametry ruchu pojazdów - natężenie ruchu, prędkość;
- typ emisji - z silnika nagrzanego lub rozgrzewającego się od danej temperatury otoczenia.

Ze względu na ogólne ustalenia projektu „Planu ...” oraz nieznane natężenia ruchu niemożliwa jest obliczeniowa ocena prognozowanego oddziaływania komunikacji samochodowej na stan zanieczyszczenia atmosfery.

W nawiązaniu do obecnych tendencji proekologicznych na rynku motoryzacyjnym, w przyszłości spodziewany jest dalszy jednostkowy spadek emisji zanieczyszczeń przez pojazdy samochodowe.

W wyniku wdrożenia ustaleń projektu „Planu ...” nieznacznie może wzrosnąć emisja zanieczyszczeń do atmosfery (zanieczyszczenia ze źródeł ciepła i komunikacyjne) w stosunku do stanu aktualnego. Jest to nieuniknione na terenach, na których lokalizowane jest nowe zainwestowanie. Na obecnym etapie procedury planistycznej brak danych do ilościowej oceny prognozowanego oddziaływania realizacji ustaleń projektu „Planu ...” na stan zanieczyszczenia powietrza atmosferycznego.

7.5. Warunki akustyczne (hałas)

Na etapie budowy obiektów kubaturowych oraz infrastruktury technicznej odczuwalny będzie okresowy wzrost natężenia hałasu w rejonie placów budów, związany z pracą sprzętu budowlanego i transportem materiałów budowlanych. Uciążliwości z tym związane mogą przede wszystkim dotyczyć najbliższych obiektów zabudowy zagrodowej. Hałas powstający na etapie budowy jest krótkotrwały, o lokalnym charakterze i ustąpi po zakończeniu robót. Jego uciążliwość akustyczna zależna będzie od odległości od placu budowy oraz od czasu pracy poszczególnych urządzeń. Ograniczenie ww. uciążliwości akustycznych można osiągnąć m. in. przez odpowiednią organizację prac (np. prowadzenie ich poza godzinami nocnymi) oraz zastosowanie w pracach budowlanych i montażowych sprzętu spełniającego wymagania stawiane urządzeniom używanym na zewnątrz pomieszczeń w zakresie emisji hałasu do środowiska, zgodnie z Rozporządzeniem Ministra Gospodarki z dnia 21 grudnia 2005 r. w sprawie zasadniczych wymagań dla urządzeń używanych na zewnątrz pomieszczeń w zakresie emisji hałasu do środowiska (Dz. U. 2005, Nr 263, poz. 2202 ze zm.).

Na etapie funkcjonowania ustaleń projektu „Planu ...” podstawowymi, źródłami zmian warunków akustycznych będzie:

- wzrost natężenia ruchu samochodowego związany z obsługą komunikacyjną obiektów lotniskowych;
- okresowo praca maszyn rolniczych w otoczeniu;
- działalność rekreacyjna (głównie w półroczu letnim).

Dopuszczalne poziomy hałasu w środowisku reguluje Rozporządzenie Ministra Środowiska z 14 czerwca 2007 r. w sprawie dopuszczalnych poziomów hałasu w środowisku (t. j. Dz. U. 2014, poz. 112). Rozporządzenie to określa zróżnicowane dopuszczalne poziomy hałasu, w zależności od przeznaczenia terenu, wyrażone wskaźnikami hałasu L_{DWN} , L_N (mają zastosowanie do prowadzenia długookresowej polityki w zakresie ochrony przed hałasem) oraz $L_{Aeq D}$ i $L_{Aeq N}$ (mają zastosowanie do ustalania i kontroli warunków korzystania ze środowiska, w odniesieniu do jednej doby).

Zgodnie z przepisami prawa powszechnego ewentualna uciążliwość akustyczna prowadzonej działalności winna być ograniczona do granicy działki, do której inwestor posiada tytuł prawny.

Na obszarze projektu „Planu ...” podstawowym źródłem hałasu będzie komunikacja samochodowa, związana z obsługą nowego zainwestowania. Na obecnym etapie procedury planistycznej brak danych do ilościowej oceny prognozowanego oddziaływania realizacji ustaleń projektu „Planu ...” na stan klimatu akustycznego.

7.6. Klimat

Modyfikacje topoklimatu w wyniku realizacji ustaleń projektu „Planu ...” wystąpią głównie na terenach planowanego zainwestowania, w wyniku oddziaływania nowo wprowadzonej zabudowy. Polegać one będą przede wszystkim na zmianach:

- termicznych (większa pojemność cieplna w stosunku do powierzchni pokrytej roślinnością,

sztuczne źródła ciepła);

- anemometrycznych (powstanie lokalnej cyrkulacji jako efekt oddziaływania zabudowy (lub innych elementów zainwestowania lub zagospodarowania terenu) i podwyższenia temperatury);
- wilgotnościowych, np. zmniejszenie retencji przypowierzchniowej i przenikania wody do przypowierzchniowych warstw gruntu na terenach zabudowanych.

Powstające obiekty kubaturowe wpłynąć także będą na zmiany usłonecznienia. Wg zapisów projektu „Planu...” maksymalna wysokość zabudowy może wynosić 8,5 m.

Mitygacja i adaptacja do zmian klimatu

Zgodnie z opracowaniami dotyczącymi prognoz zmian klimatu (np. „Strategiczny plan adaptacji dla sektorów i obszarów wrażliwych na zmiany klimatu do roku 2020 z perspektywą do roku 2030” – zob. rozdz. 6.) możliwe jest wystąpienie nasilenia ekstremalnych zjawisk pogodowych, jak ulewne (nawalne) deszcze i bardzo silne wiatry, a także fal upałów.

W odniesieniu do zapisów projektu „Planu ...” działania mitygacyjne, polegać mogą na łagodzeniu przyczyn występowania zjawiska zmiany klimatu związanych z działalnością człowieka, w tym m.in. podnoszenia efektywności energetycznej planowanych obiektów kubaturowych, działań z zakresu oszczędności energii i ograniczenia emisji gazów cieplarnianych ze źródeł ciepła. Przeciwdziałanie występowaniu zmian klimatu można pośrednio uzyskać poprzez ochronę zasobów wodnych czy zachowanie zbiorowisk roślinnych (co uwzględniono w projekcie „Planu ...”).

Równoległe z działaniami mitygacyjnymi należy prowadzić również czynności z zakresu adaptacji do zmian klimatu, polegające na dostosowywaniu się do nowych warunków klimatycznych i ich skutków. Adaptacja do zmian warunków klimatycznych w odniesieniu do realizacji ustaleń projektu „Planu ...” dotyczyć może głównie rozwiązań organizacyjnych i technicznych (np. wzmocnionych konstrukcji dachów, stworzenie systemów odprowadzania wód opadowych i ich bieżącej konserwacji).

W projekcie „Planu ...” uregulowano zasady dotyczące gospodarki wodami opadowymi (zob. rozdz. 7.3.). Ze względu na prognozowane zwiększenie występowania nawalnych deszczy należy zabezpieczyć odpływ wód opadowych w sposób chroniący przed erozją wodną oraz przed zaleganiem wód opadowych.

Modyfikacje topoklimatu w wyniku realizacji ustaleń projektu „Planu ...” wystąpią głównie na terenach planowanego zainwestowania, w wyniku oddziaływania nowo wprowadzonej zabudowy. Będą to przekształcenia nieznaczne ze względu na znaczny udział wymaganej powierzchni biologicznie czynnej.

Należy wdrażać działania z zakresu mitygacji do zmian klimatu (np. zachowanie i urządzenie jak największej powierzchni terenów zieleni) i adaptacji do skutków zmian klimatu (m.in. rozwiązania organizacyjne i techniczne, w tym zwłaszcza z zakresu odprowadzania wód opadowych i wzmocnienia konstrukcji dachów).

7.7. Pole elektromagnetyczne

Przez obszar projektu „Planu...” nie przebiegają linie elektroenergetyczne lub stacje bazowe telefonii komórkowej.

W Polsce zagadnienie dopuszczalnych poziomów pól elektromagnetycznych w środowisku oraz sposobów sprawdzania dotrzymania tych poziomów reguluje Rozporządzenie Ministra Środowiska z dnia 30 października 2003 r. w sprawie dopuszczalnych poziomów pól elektromagnetycznych w środowisku oraz sposobu sprawdzania dotrzymania tych poziomów (Dz. U. 2003, Nr 192, poz. 1883).

W projekcie „Planu ...” przewidziano zaopatrzenie w energię elektryczną z projektowanych sieci elektroenergetycznych. Dopuszczono przebudowę i rozbudowę urządzeń i sieci elektroenergetycznych oraz umieszczanie stacji transformatorowej.

W projekcie zmiany „Planu...” dopuszczono również lokalizację indywidualnych urządzeń do pozyskiwania energii ze źródeł odnawialnych (tzw. mikroinstalacji), które będąc źródłami energii elektrycznej, będą powodować emisję pól elektromagnetycznych. Ze względu na przewidywane niewielkie moce tych urządzeń, nie prognozuje się ich znaczącego oddziaływania w zakresie emisji pól elektromagnetycznych.

W wyniku realizacji ustaleń projektu „Planu...” nie przewiduje się wystąpienia ponadnormatywnego pola elektromagnetycznego na terenach dostępnych dla ludzi. Realizacja ustaleń projektu „Planu...” musi spełniać przepisy Rozporządzenia Ministra Środowiska z dnia 30 października 2003 r. w sprawie dopuszczalnych poziomów pól elektromagnetycznych w środowisku oraz sposobów sprawdzania dotrzymywania tych poziomów (Dz. U. 2003, Nr 192, poz. 1883).

7.8. Gospodarka odpadami

Funkcjonowanie planowanych obiektów mieszkaniowych i usługowych będzie skutkowało powstawaniem odpadów komunalnych. Projekt „Planu...” zakłada prowadzenie gospodarki odpadami wg przepisów odrębnych, w tym ustawy o odpadach (t. j. Dz. U. 2019 poz. 701. Ze zm.) oraz zgodnie z przepisami lokalnymi obowiązującymi na terenie gminy Sulęczyno.

Odzysk odpadów i ich magazynowanie do czasu odbioru (przez firmy specjalistyczne) lub przekazania (do najbliższych położonych miejsc, w których mogą być poddane odzyskowi lub unieszkodliwione) musi się odbywać zgodnie z obowiązującymi przepisami prawnymi i prawem lokalnym.

Ustalenia projektu „Planu ...” w zakresie gospodarki odpadami są poprawne w aspekcie kompleksowo ujmowanej ochrony środowiska. Prawidłowo prowadzona gospodarka odpadami, zgodnie z obowiązującymi przepisami prawa, nie stwarza zagrożeń dla stanu środowiska i warunków życia ludzi.

7.9. Szata roślinna, fauna i różnorodność biologiczna

Szata roślinna i różnorodność biologiczna

W wyniku lokalizacji dopuszczonego w projekcie „Planu...” zainwestowania (zabudowa kubaturowa, infrastruktura komunikacyjna, uzbrojenie terenu) nastąpi likwidacja istniejącej roślinności agrocenoz.

Na nowych terenach inwestycyjnych (rekreacyjnych) ukształtowana zostanie zieleni towarzysząca nowej zabudowie. Przy kształtowaniu terenów zieleni należy stosować gatunki rodzime, adekwatne geograficznie oraz siedliskowo – zostało to uwzględnione w projekcie „Planu ...”.

Na etapie funkcjonowania ustaleń projektu „Planu...” do najistotniejszych źródeł powstawania ewentualnych, negatywnych przekształceń roślinności należeć będzie penetracja terenu przez ludzi – użytkowników planowanych obiektów terenów rekreacyjnych. Intensywna penetracja rekreacyjna terenu oraz jego otoczenia może potencjalnie spowodować zmiany struktury gatunkowej szaty roślinnej lub jej całkowitą likwidację (wydepczyska). Sytuacja taka sprzyjałaby uruchomieniu procesów denudacyjnych, zwłaszcza erozji wodnej. Przy odpowiednim zagospodarowaniu terenu oraz stosowaniu ogólnie obowiązujących przepisów możliwa jest znaczna minimalizacja przekształceń biosfery w wyniku oddziaływania użytkownika obszaru projektu „Planu...” i jego otoczenia.

Realizacja ustaleń projektu „Planu ...” nie wpłynie negatywnie na podstawę ekologiczną gminy Sulęcyno i nie spowoduje zmniejszenia bioróżnorodności w ujęciu regionalnym. Niezbędne jest ukształtowanie przyobiektywnej zieleni, skutecznie stabilizującej stok (tereny nachylone).

Fauna

Na etapie prac inwestycyjnych, w efekcie uciążliwości związanych z funkcjonowaniem sprzętu budowlanego (hałas, spaliny, drgania, zagrożenie fizyczne) i dojazdami na plac budowy oraz w efekcie zmian siedliskowych, fauna prawdopodobnie wyemigruje na sąsiednie tereny, z wyjątkiem gatunków łatwo podlegających synantropizacji, o dużych zdolnościach adaptacyjnych do zmiennych warunków środowiskowych (niektóre gatunki ptaków, gryzoni i owadów). Obserwacje terenowe wykazują, że płoszenie fauny w trakcie prac budowlanych sięga kilkuset metrów od placów budów, w zależności od ich charakteru. Jest to typowe oddziaływanie okresowe.

W wyniku intensyfikacji zainwestowania obszaru projektu „Planu...” wystąpi dalsza synantropizacja fauny, zwłaszcza pospolitych gatunków ptaków i drobnych ssaków, typowych dla terenów zabudowanych.

W efekcie wdrożenia ustaleń projektu „Planu...” wystąpi przede wszystkim dalsza synantropizacja fauny, zwłaszcza pospolitych gatunków ptaków i drobnych ssaków oraz płoszenie fauny na etapach budowy i eksploatacji planowanej zabudowy.

7.10. Formy ochrony przyrody, w tym obszary Natura 2000

Cały obszar projektu „Planu...” znajduje się w Gowidlińskim Obszarze Chronionego Krajobrazu, nie występują pozostałe formy ochrony przyrody w rozumieniu ustawy o ochronie przyrody (t.j. Dz. U. 2018, poz. 142 ze zm.).

Dla Gowidlińskiego OChK obowiązuje Uchwała Nr 259/XXIV/16 Sejmiku Województwa Pomorskiego z dnia 25 lipca 2016 r. w sprawie obszarów chronionego krajobrazu w województwie pomorskim (Dz. Urz. Woj. Pom. 2016, poz. 2942).

§ 5. *Na obszarach chronionego krajobrazu, wymienionych w załączniku nr 1 do niniejszej uchwały, wprowadza się następujące zakazy:*

- 1) *zabijania dziko występujących zwierząt, niszczenia ich nor, legowisk, innych schronień i miejsc rozrodu oraz tarlisk, złożonej ikry, z wyjątkiem amatorskiego połowu ryb oraz wykonywania czynności związanych z racjonalną gospodarką rolną, leśną, rybacką i łowiecką,*

Zabijanie jest działaniem umyślnym, a realizacja ustaleń projektu „Planu...” może spowodować ewentualnie tylko nieumyślne, przypadkowe oddziaływania na zwierzęta i ich siedliska.

- 2) *realizacji przedsięwzięć mogących znacząco oddziaływać na środowisko w rozumieniu przepisów ustawy z dnia 3 października 2008 r. o udostępnianiu informacji o środowisku i jego ochronie, udziale społeczeństwa w ochronie środowiska oraz o ocenach oddziaływania na środowisko,*

Ustalenia projektu „Planu...” nie przewidują realizacji przedsięwzięć mogących znacząco oddziaływać na środowisko..

- 3) *likwidowania i niszczenia zadrzewień śródpolnych, przydrożnych i nadwodnych, jeżeli nie wynikają one z potrzeby ochrony przeciwpowodziowej i zapewnienia bezpieczeństwa ruchu drogowego lub wodnego lub budowy, odbudowy, utrzymania, remontów lub naprawy urządzeń wodnych,*

Na obszarze projektu „Planu...” nie występują zadrzewienia śródpolne, przydrożne i nadwodne.

- 4) *wydobywania do celów gospodarczych skał, w tym torfu, oraz skamieniałości, w tym kopalnych szczątków roślin i zwierząt, a także minerałów i bursztynu,*

Projekt „Planu...” nie przewiduje działalności wydobywczej.

- 5) *wykonywania prac ziemnych trwale zniekształcających rzeźbę terenu, z wyjątkiem prac związanych z zabezpieczeniem przeciwsztorowym, przeciwpowodziowym lub przeciwsuwiskowym lub utrzymaniem, budową, odbudową, naprawą lub remontem urządzeń wodnych,*

W wyniku realizacji ustaleń projektu „Planu...” nastąpią typowe dla terenów osadniczych przekształcenia wierzchniej warstwy litosfery. Wykop budowlany pod posadowienie budynku, nie stanowi przekształcenia ukształtowania terenu, jeżeli w jego zasięgu zostaje „przykryty” obiektem, a rzędne terenu w otoczeniu pozostają bez zmian.

- 6) *dokonywania zmian stosunków wodnych, jeżeli służą innym celom niż ochrona przyrody lub zrównoważone wykorzystanie użytków rolnych i leśnych oraz racjonalna gospodarka wodna lub rybicka,*

W projekcie „Planu ...” nie przewidziano działań, które mogłyby wpłynąć na znaczącą zmianę stosunków wodnych.

- 7) *likwidowania naturalnych zbiorników wodnych, starorzeczy i obszarów wodno-błotnych,*

Na obszarze projektu „Planu...” nie występują ww. obiekty hydrograficzne - nie wystąpi ich likwidacja.

- 8) *budowania nowych obiektów budowlanych w pasie szerokości 100 m od:*

- a) *linii brzegów rzek, jezior i innych naturalnych zbiorników wodnych,*
- b) *zasięgu lustra wody w sztucznych zbiornikach wodnych usytuowanych na wodach płynących przy normalnym poziomie piętrzenia określonym w pozwoleniu wodnoprawnym, o którym mowa w art. 122 ust. 1 pkt 1 ustawy z dnia 18 lipca 2001 r. – Prawo wodne*

- *z wyjątkiem urządzeń wodnych oraz obiektów służących prowadzeniu racjonalnej gospodarki rolnej, leśnej lub rybackiej.*

Obszar projektu „Planu...” położony jest częściowo w zasięgu strefy 100 m od jez. Stacinko. Na rysunku projektu „Planu...” oznaczono granicę tej strefy z zakazem lokalizacji obiektów budowlanych (wyrysowując nieprzekraczalną linię zabudowy). Nowe obiekty letniskowe będą znajdowały się poza pasem terenu o szerokości 100 m od linii brzegowej jeziora.

Projekt „Planu...” nie narusza przepisów Uchwały Nr 259/XXIV/16 Sejmiku Województwa Pomorskiego z dnia 25 lipca 2016 r. w sprawie obszarów chronionego krajobrazu w województwie pomorskim (Dz. Urz. Woj. Pom. 2016, poz. 2942).

Ochrona gatunkowa

Na terenie całego kraju obowiązują przepisy dotyczące **ochrony gatunkowej roślin, zwierząt i grzybów**, w tym ustawa o ochronie przyrody (t. j. Dz. U. 2018 , poz. 1614 ze zm.) i rozporządzenia:

- Rozporządzenie Ministra Środowiska z dnia 9 października 2014 r. w sprawie ochrony gatunkowej grzybów (Dz. U. 2014, poz. 1408);
- Rozporządzenie Ministra Środowiska z dnia 9 października 2014 r. w sprawie ochrony gatunkowej roślin (Dz. U. 2014, poz. 1409);
- Rozporządzenie Ministra Środowiska z dnia 16 grudnia 2016 r. w sprawie ochrony gatunkowej zwierząt (Dz. U. 2016 , poz. 2183).

W projekcie „Planu...” ustalono wymóg ochrony gatunkowej dziko występujących roślin, zwierząt i grzybów objętych ochroną na podstawie przepisów prawa, stosownie do odpowiednich rozporządzeń Ministra Środowiska.

Otoczenie obszaru projektu „Planu ...”

Realizacja ustaleń projektu „Planu ...”, ze względu na położenie i lokalny charakter oddziaływań, nie spowoduje oddziaływania na formy ochrony przyrody jego w otoczeniu.

Najbliższy obszar specjalnej ochrony ptaków Natura 2000 PLB220008 Lasy Mirachowskie znajduje się w minimalnej odległości ok. 8,8 km na północny wschód od obszaru projektu „Planu...”, natomiast najbliższy obszar Natura 2000 mający znaczenie dla Wspólnoty PLH220097 Jeziora Kistowskie w odległości 5,5 km na zachód od obszaru. Realizacja ustaleń projektu „Planu ...” nie spowoduje pogorszenia stanu siedlisk obszarów Natura 2000 nie wpłynie na gatunki będące przedmiotem ochrony, nie spowoduje dezintegracji żadnego z obszarów Natura 2000 i nie wpłynie na spójność ich sieci.

Ze względu na lokalny charakter, realizacja ustaleń projektu „Planu ...” nie będzie miała wpływu na formy ochrony przyrody w jego otoczeniu, w tym na obszary Natura 2000.

7.11. Zasoby naturalne**Zasoby agroekologiczne**

Realizacja ustaleń projektu „Planu ...”, w tym wyznaczenie nowych terenów inwestycyjnych, spowoduje zmniejszenie powierzchni terenów gruntów rolnych/porolnych. Na obszarze projektu „Planu...” występują w większości gleby kompleksów żytnych o słabej przydatności rolniczej gleb.

Zasoby wodne

Realizacja ustaleń projektu „Planu ...” wpłynie na wzrost zapotrzebowania na wodę. W projekcie „Planu ...” dopuszczono rozbudowę i modernizację istniejących sieci wodociągowych.

Na obszarze projektu „Planu ...” przewidziano realizację kanalizacji sanitarnej (budowę). Docelowo obowiązuje nakaz odprowadzania ścieków bytowych i przemysłowych do kanalizacji sanitarnej. Do czasu jej wybudowania (na nowych terenach inwestycyjnych) istnieje możliwość korzystania z indywidualnych systemów odprowadzania ścieków – bezodpływowych zbiorników na ścieki. Podobnie jak w przypadku sieci wodociągowej, po wybudowaniu sieci kanalizacji sanitarnej należy obowiązkowo przyłączyć się do sieci i zlikwidować rozwiązania tymczasowe w postaci bezodpływowych zbiorników na ścieki. Docelowe rozwiązania w zakresie gospodarki ściekowej ograniczą możliwość zanieczyszczenia wód podziemnych ściekami. Celowa jest jak najszybsza realizacja kanalizacji sanitarnej na wszystkich terenach inwestycyjnych i podłączenie do niej wszystkich obiektów. Korzystne jest ustalenie projektu „Planu...” dotyczące podczyszczenia zanieczyszczonych wód opadowych przed odprowadzeniem do odbiornika.

Obszar projektu „Planu...” położony jest poza głównymi zbiornikami wód podziemnych.

Realizacja ustaleń projektu „Planu ...” spowoduje zmniejszenie powierzchni terenów rolnych/porolnych. Realizacja ustaleń projektu „Planu ...” związana będzie ze wzrostem zapotrzebowania na wodę i nie spowoduje zagrożeń dla jakości wód powierzchniowych i podziemnych.

7.12. Krajobraz

W wyniku realizacji ustaleń projektu „Planu...” (powstanie zabudowy letniskowej) zmianie ulegnie krajobraz (po)rolnego na kulturowy zainwestowania letniskowego. Projekt „Planu...” zawiera zapisy, łagodzące skutki wprowadzenia zainwestowania. Są to regulacje z zakresu ochrony i kształtowania ładu przestrzennego oraz ochrony środowiska.

Przy wdrożeniu ustaleń projektu „Planu ...” dotyczących zasad ładu przestrzennego (w tym nieprzekraczalnych linii zabudowy i jej wysokości) oraz odpowiednio wysokich standardów wykonania istnieje możliwość realizacji zabudowy wraz z zielenią towarzyszącą o dużych walorach estetycznych.

Realizacja ustaleń projektu „Planu...” spowoduje przekształcenie krajobrazu przez nowe zainwestowanie rekreacyjne. Przy założeniu wdrożenia ustaleń projektu „Planu...” dotyczących zasad kształtowania ładu przestrzennego, dopuszczone w projekcie „Planu...” zainwestowanie nie wpłynie negatywnie na krajobraz. Ostateczne zmiany krajobrazowe zależne będą od standardu i formy architektonicznej planowanych obiektów, jakości ich wykonania oraz charakteru urządzonej zieleni towarzyszącej.

7.13. Zabytki i dobra materialne

Na obszarze projektu „Planu ...” nie występują obiekty i obszary wpisane do rejestru zabytków województwa pomorskiego, oraz do wojewódzkiej lub gminnej ewidencji zabytków.

Na obszarze projektu „Planu...” nie występują dobra materialne. Realizacja ustaleń projektu „Planu...” umożliwi wprowadzenie zainwestowania osadniczego oraz spowoduje wzrost zasobności obszaru w dobra materialne.

Na obszarze projektu „Planu ...” nie występują zabytki. Realizacja ustaleń projektu „Planu...” umożliwi wprowadzenie zainwestowania rekreacyjnego oraz budowę dojazdu i infrastruktury technicznej (sieci wodociągowej, kanalizacyjnej, elektroenergetycznej, telekomunikacyjnej) - spowoduje wzrost zasobności obszaru w dobra materialne.

7.14. Ludzie

Jednym z celów kształtowania i ochrony środowiska przyrodniczego w ramach planowania przestrzennego jest poprawa ekologicznych warunków życia ludzi. Warunki te określone są każdorazowo przez:

- stan czystości środowiska (warunki aerasanitarnie i akustyczne, wody, powierzchnia ziemi);
- jakość wody pitnej i produktów spożywczych;
- warunki bioklimatyczne;
- przyrodnicze zjawiska katastroficzne;
- powierzchnię i jakość przyrodniczych terenów rekreacyjnych;
- walory krajobrazowe środowiska przyrodniczego.

Na obszarze projektu „Planu...” nie znajdują się obszary szczególnego zagrożenia powodzią.

Na obszarze projektu znajdują się obszary predysponowane do występowania ruchów masowych ziemi. Ze względu na to niezbędne jest wykonanie dokumentacji geotechnicznej przed posadowieniem budynków.

Jak wykazano w rozdz. 7.4. i 7.5. realizacja ustaleń projektu „Planu...” może spowodować nieznaczny wzrost emisji zanieczyszczeń do atmosfery i hałasu.

Nie przewiduje się pogorszenia walorów krajobrazowych środowiska w wyniku realizacji ustaleń projektu „Planu...”.

Projektowane wyposażenie obszaru projektu „Planu ...” w infrastrukturę techniczną ochrony środowiska zapewni właściwe warunki bytowe i sanitarne użytkowników.

Podsumowując, realizacja ustaleń projektu „Planu ...” nie spowoduje wystąpienia zagrożeń dla zdrowia i życia ludzi oraz zapewni właściwe warunki ich wypoczynku.

7.15. Oddziaływanie skumulowane

Realizacja ustaleń projektu „Planu...” w skumulowanym oddziaływaniu na środowisko spowoduje:

- zmiany w użytkowaniu terenów dotychczas niezainwestowanych;
- oddziaływanie sozologiczne nowego zainwestowania – głównie wpływ na stan aerosanitarny powietrza atmosferycznego i klimat akustyczny w wyniku emisji zanieczyszczeń do atmosfery (źródła ciepła i zanieczyszczenia motoryzacyjne) i hałasu ze źródeł komunikacyjnych;
- wzrost ilości odprowadzania wód opadowych z dojazdów, miejsc parkingowych i z dachów planowanych obiektów kubaturowych;
- oddziaływanie na krajobraz, w tym intensyfikację zainwestowania (oddziaływanie lokalne).

Ww. oddziaływania będą się kumulować z oddziaływaniem istniejącego zainwestowania osadniczego wsi Mściszewice, co jest typowe dla obszarów osadniczych.

7.16. Klasyfikacja oddziaływań projektu „Planu ...” na środowisko

Klasyfikację oddziaływań na środowisko ustaleń projektu „Planu...”, w tym oddziaływania skumulowanego na zdrowie ludzi i na biosferę (nie będą to oddziaływania znaczące), zgodnie z art. 51 Ustawy z dnia 3 października 2008 r. o udostępnianiu informacji o środowisku i jego ochronie, udziale społeczeństwa w ochronie środowiska oraz o ocenach oddziaływania na środowisko (t. j. Dz. U. 2018, poz. 2081 ze zm.) zawiera tabela 3.

Tabela 3 Klasyfikacja oddziaływań na środowisko ustaleń projektu „Planu ...”.

Oddziaływania na środowisko	Rodzaje oddziaływania			Czas oddziaływania			Mechanizm oddziaływania			Ocena oddziaływania		
	bezpośrednie	pośrednie	wtórne	krótkoterminowe	średnioterminowe	długoterminowe	chwilowe	okresowe	stałe	pozytywne	negatywne	neutralne
ETAP BUDOWY												
Przekształcenia wierzchniej warstwy litosfery	X					X	X	X			X	X
Likwidacja pokrywy glebowej	X					X		X				X
Likwidacja roślinności (głównie ruderalnej)	X					X		X			X	X
Przekształcenie warunków siedliskowych (przekształcone siedliska antropogeniczne)	X		X			X		X				X
Oddziaływanie na hydrosferę		X				X		X				X
Oddziaływanie na faunę	X	X	X			X		X	X			X
Emisja zanieczyszczeń do atmosfery (samochody i sprzęt budowlany)	X			X				X				X
Emisja hałasu i wibracji (samochody i sprzęt budowlany)	X			X				X				X
Skumulowane oddziaływanie na bioróżnorodność	X	X	X			X		X	X			X
Zagrożenia dla form ochrony przyrody												X
Powstanie odpadów (głównie ziemia z wykopów)	X			X				X				X
Skumulowane oddziaływanie na zdrowie ludzi	X	X	X			X		X				X
ETAP EKSPLOATACJI												
Emisja zanieczyszczeń do atmosfery - zanieczyszczenia komunikacyjne	X	X				X		X			X	X
Emisja hałasu komunikacyjnego,	X					X		X			X	X
Gospodarka wodno-ściekowa	X	X				X			X		X	X
Przekształcenia krajobrazu	X	X	X			X			X			X
Wpływ na dobra materialne	X	X	X			X			X	X		
Oddziaływanie na dziedzictwo kulturowe, zwłaszcza na zabytki												X
Skumulowane oddziaływanie na roślinność, faunę i bioróżnorodność	X	X	X			X		X	X			X
Zagrożenia dla form ochrony przyrody												X
Powstanie odpadów	X					X		X				X
Skumulowane oddziaływanie na zdrowie ludzi	X	X	X			X			X	X		X

Źródło: opracowanie własne

8. INFORMACJE O MOŻLIWYM TRANSGRANICZNYM ODDZIAŁYWANIU USTALEŃ PROJEKTU „PLANU ...” NA ŚRODOWISKO

Analiza skutków środowiskowych związanych z realizacją celów i kierunków rozwoju przestrzennego sformułowanych w projekcie „Planu ...” wskazuje, że ze względu na charakter planowanego zainwestowania (zabudowa letniskowa) i znaczną odległość obszaru od granic państwa (ok. 50 km do brzegu Morza Bałtyckiego – granica lądowa) nie wystąpi oddziaływanie transgraniczne.

9. ROZWIĄZANIA MAJĄCE NA CELU ZAPOBIEGANIE, OGRANICZENIE LUB KOMPENSACJĘ PRZYRODNICZĄ NEGATYWNYCH ODDZIAŁYWAŃ NA ŚRODOWISKO, MOGĄCYCH BYĆ REZULTATEM REALIZACJI PROJEKTU „PLANU ...”, W SZCZEGÓLNOŚCI ODDZIAŁYWAŃ NA CELE I PRZEDMIOT OCHRONY OBSZARÓW NATURA 2000 ORAZ INTEGRALNOŚĆ TYCH OBSZARÓW

Projekt „Planu ...”, zawiera liczne ustalenia przeciwdziałające negatywnym przekształceniom środowiska (rozdz. 2.1.).

Dla dalszego ograniczenia zakresu jakościowego i przestrzennego negatywnego wpływu ustaleń projektu „Planu ...” na środowisko wskazana jest realizacja następujących działań, głównie na etapie wdrażania jego ustaleń:

- stosowanie urządzeń o niskich parametrach emisji zanieczyszczeń powietrza i hałasu;
- maksymalne ograniczenie rozmiarów placów budowy w celu minimalizacji przekształceń wierzchniej warstwy litosfery;
- zabezpieczenie gruntu i wód w rejonie inwestycji przed zanieczyszczeniami związanymi z pracą sprzętu zmechanizowanego;
- rekultywacja przekształconych w procesie budowlanym terenów;
- maksymalne skrócenie czasu trwania prac budowlanych;
- zdjęcie aktywnej biologicznie warstwy gleby w miejscach wykopów budowlanych i wykorzystanie jej do kształtowania terenów towarzyszącej zieleni urządzonej;
- prowadzenie selekcji odpadów, w celu umożliwienia ich prawidłowego unieszkodliwiania i odzyskiwania surowców wtórnych;
- pozostawienie jak największej powierzchni biologicznie czynnej i przystosowanie zieleni do użytkowania rekreacyjnego;
- wzmożona dbałość o estetykę nowej zabudowy – ochrona walorów krajobrazowych otoczenia;
- zastosowanie bezwykopowych metod lokalizacji sieci doziemnej liniowej infrastruktury technicznej (np. światłowodów doziemnych, innej kablowej sieci telekomunikacyjnej i elektroenergetycznej), np. metod płuzenia, przecisku, i przewiertu sterowanego itp.

Najbliższy obszar Natura 2000 w stosunku do obszaru projektu „Planu ...” to znajdujący się w odległości ok. 5,5 km na zachód obszar mający znaczenie dla Wspólnoty „Jeziora Kistowskie” PLH220097. Realizacja ustaleń projektu „Planu ...”:

- nie wpłynie na pogorszenie stanu siedlisk przyrodniczych oraz siedlisk gatunków roślin i zwierząt obszarów Natura 2000;
- nie spowoduje dezintegracji obszarów Natura 2000;
- nie wpłynie na spójność sieci obszarów Natura 2000;

W związku z powyższym realizacja ustaleń projektu „Planu...” nie wymaga kompensacji przyrodniczej.

10. ROZWIĄZANIA ALTERNATYWNE DO ROZWIĄZAŃ ZAWARTYCH W PROJEKCIE „PLANU...”

Rozwiązanie alternatywne do ustaleń projektu „Planu ...” to eliminacja możliwości tymczasowego korzystania z bezodpływowych zbiorników na ścieki sanitarne – najpierw rozbudowa sieci sanitarnej, a potem budowa i podłączenie do niej nowych obiektów.

11. PROPOZYCJE DOTYCZĄCE PRZEWIDYWANYCH METOD ANALIZY SKUTKÓW REALIZACJI POSTANOWIEŃ PROJEKTU „PLANU...” ORAZ CZĘSTOTLIWOŚCI JEJ PRZEPROWADZANIA

Realizacja ustaleń projektu „Planu ...” wymagać będzie monitoringu w następujących zakresach:

- stosowanie zasady minimalnej ingerencji w środowisko i zasięgu przestrzennego „placów budowy” (na bieżąco);
- kontrola gospodarki odpadami - na etapie budowy i funkcjonowania (co najmniej dwa razy w roku);
- kontrola stanu i sprawności instalacji infrastruktury technicznej, w celu ograniczenia potencjalnych możliwości wystąpienia awarii (na bieżąco zgodnie z przepisami);
- kontrola systemów unieszkodliwiania ścieków bytowych oraz wód opadowych (raz w roku).

12. WSKAZANIE NAPOTKANYCH W PROGNOZIE TRUDNOŚCI WYNIKAJĄCYCH Z NIEDOSTATKÓW TECHNIKI LUB LUK WE WSPÓŁCZESNEJ WIEDZY

Przy sporządzaniu prognozy oddziaływania na środowisko projektu „Planu ...” nie napotkano trudności wynikających z niedostatków techniki i luk we współczesnej wiedzy, z wyjątkiem braku aktualnych informacji w zakresie występowania chronionych gatunków roślin, grzybów i zwierząt.

13. WYKAZ ŹRÓDEŁ INFORMACJI UWZGLĘDNIONYCH W PROGNOZIE

- Atlas jezior Polski, 1997, IMGW, Poznań.
- Bezubik i in. 2014. Koncepcja sieci ekologicznej województwa pomorskiego dla potrzeb planowania przestrzennego. Gdańsk.
- Bilans zasobów kopalin i wód podziemnych w Polsce wg stanu na 31.12.2016 r. 2017.
- Generalny pomiar ruchu 2010 i 2015. Transprojekt-Warszawa Sp. z o.o.
- Jędrzejewski W., Nowak S., Stachura K., Skierczyński M., Mysłajek R. W., Niedziałkowski K., Jędrzejewska B., Wójcik J. M., Zalewska H., Pilot M., Górny M., Kurek R.T., Ślusarczyk R. Projekt korytarzy ekologicznych łączących Europejską Sieć Natura 2000 w Polsce. Zakład Badania Ssaków PAN, Białowieża 2011.
- Kondracki J. 1998. Geografia fizyczna Polski, PWN, Warszawa.
- Koncepcja przestrzennego zagospodarowania kraju 2030. 2012.
- Mapa glebowo-rolnicza w skali 1:5000. WODGiK w Gdańsku.
- Mapa Podziału Hydrograficznego Polski. KZGW.
- Mapy zagrożenia powodziowego i mapy ryzyka powodziowego (www.mapy.isok.gov.pl).
- Miejscowy plan zagospodarowania przestrzennego. Uchwała nr XXXI/163/97 z dn. 23 października 1997 r. w sprawie uchwalenia miejscowego planu zagospodarowania przestrzennego Gminy Sulęczyńno.
- Plan gospodarki odpadami dla Województwa Pomorskiego 2022. Uchwała Nr 321/XXX/16 Sejmiku Województwa Pomorskiego z dnia 29 grudnia 2016 roku.
- Plan gospodarowania wodami na obszarze dorzecza Wisły. 2016. (Dz. U. 2016, poz. 1911).
- Plan zagospodarowania przestrzennego województwa pomorskiego 2030. Uchwała Nr 318/XXX/16 Sejmiku Województwa Pomorskiego z dnia 29 grudnia 2016 r.
- Program ochrony środowiska województwa pomorskiego na lata 2018-2021 z perspektywą do roku 2025” (2018) - Uchwała nr 461/XLIII/18 Sejmiku Województwa Pomorskiego w Gdańsku z dnia 26 lutego 2018 r.
- Przewoźniak M. Ochrona przyrody i krajobrazu Kaszub. Studium krytyczne z autopsji. 2017. Gdańsk-Poznań.
- Raporty o stanie środowiska woj. pomorskiego w latach 2010 – 2017. WIOŚ w Gdańsku.
- Rejestracja i inwentaryzacja naturalnych zagrożeń geologicznych na terenie całego kraju (ze szczególnym uwzględnieniem osuwisk oraz innych zjawisk geodynamicznych)”. Projekt badawczy nr: 415/2002/Wn-12/FG-go-tx/D. AGH Kraków.
- Roczna ocena jakości powietrza w województwie pomorskim. Raport za 2016 r. 2017. WIOŚ w Gdańsku.
- Rozporządzenie Ministra Środowiska z dnia 9 października 2014 r. w sprawie ochrony gatunkowej roślin (Dz. U. 2014, poz. 1409).
- Rozporządzenie Ministra Środowiska z dnia 16 grudnia 2016 r. w sprawie ochrony gatunkowej zwierząt (Dz. U. 2016., poz. 2183).
- Rozporządzenie Ministra Środowiska z dnia 9 października 2014 r. w sprawie ochrony gatunkowej grzybów (Dz. U. 2014, poz. 1408).
- Rozporządzenie Ministra Środowiska z dnia 14 czerwca 2007 r. w sprawie dopuszczalnych poziomów hałasu w środowisku (t. j. Dz. U. 2014, poz. 112).
- Rozporządzenie Ministra Środowiska z dnia 30 października 2003 r. w sprawie dopuszczalnych poziomów pól elektromagnetycznych w środowisku oraz sposobów sprawdzania dotrzymywania tych poziomów (Dz. U. 2003, Nr 192, poz. 1883).

- Rozporządzenie Ministra Środowiska z dnia 18 listopada 2014 r. w sprawie warunków, jakie należy spełnić przy wprowadzaniu ścieków do wód lub do ziemi, oraz w sprawie substancji szczególnie szkodliwych dla środowiska wodnego (Dz. U. 2014., poz. 1800).
- Rozporządzenie Ministra Gospodarki z dnia 21 grudnia 2005 r. w sprawie zasadniczych wymagań dla urządzeń używanych na zewnątrz pomieszczeń w zakresie emisji hałasu do środowiska. (Dz. U. 2005, Nr 263, poz. 2202 ze zm.).
- Strategii Rozwoju Gminy Sulęczyno na lata 2015-2025. 2015.
- Strategiczny plan adaptacji dla sektorów i obszarów wrażliwych na zmiany klimatu do roku 2020 z perspektywą do roku 2030. SPA 2020.
- Studium uwarunkowań i kierunków zagospodarowania przestrzennego gminy Sulęczyno Uchwała nr XXVI/213/2010 Rady Gminy Sulęczyno z dnia 14 lipca 2010 r. ze zm.
- System ochrony przeciwośmiskowej SOPO.
- Ustawa z dnia 7 czerwca 2001 r. o zbiorowym zaopatrzeniu w wodę i zbiorowym odprowadzaniu ścieków (t. j. Dz. U. 2018, poz. 1152).
- Ustawa z dnia 13 września 1996 r. o utrzymaniu czystości i porządku w gminach (t. j. Dz. U. 2018, poz. 1454 ze zm.).
- Ustawa z dnia 27 kwietnia 2001 r. „Prawo ochrony środowiska” (t. j. Dz. U. 2018, poz. 799 ze zm.).
- Ustawa z dnia 14 grudnia 2012 r. o odpadach (t. j. Dz. U. 2019, poz. 701).
- Ustawa z dnia 16 kwietnia 2004 r. o ochronie przyrody (t. j. Dz. U. 2018, poz. 1614 ze zm.).
- Ustawa z 20 lipca 2017 r. Prawo wodne (t. j. Dz. U. 2018, poz. 2268 ze zm.).
- Ustawa z dnia 23 lipca 2003 r. o ochronie zabytków i opiece nad zabytkami (t. j. Dz. U. 2018, poz. 2067 ze zm.).
- Ustawa z dnia 27 marca 2003 r. o planowaniu i zagospodarowaniu przestrzennym (t. j. Dz. U. 2018, poz. 1945 ze zm.).
- Ustawa z dnia 3 października 2008 r. o udostępnianiu informacji o środowisku i jego ochronie, udziale społeczeństwa w ochronie środowiska oraz o ocenach oddziaływania na środowisko (t. j. Dz. U. 2018, poz. 2081 ze zm.).
- Woś A. 1999. Klimat Polski. PWN. Warszawa.
- www.crfop.gdos.gov.pl
- www.gdos.gov.pl
- www.geoserwis.gdos.gov.pl
- www.geoportal.pgi.gov.pl/midas-web
- www.kzgw.gov.pl
- www.mapy.isok.gov.pl
- www.mos.gov.pl/natura2000.
- www.pgi.gov.pl.
- www.portalgis.gdansk.rdos.gov.pl
- www.psh.gov.pl

14. STRESZCZENIE PROGNOZY W JĘZYKU NIESPECJALISTYCZNYM

1. Wprowadzenie

Przedmiotem opracowania jest prognoza oddziaływania na środowisko projektu „Miejscowego planu zagospodarowania przestrzennego fragmentu obrębu geodezyjnego Mściszewice w części dotyczącej terenu działek nr 45/35, 45/36, 45/37, 45/38 w gminie Sulęczyno”, sporządzona na podstawie uchwały nr XLVI/364/2018 Rady Gminy Sulęczyno z dnia 18 października 2018 r.”.

Obszar projektu „Planu ...” położony jest w północno-wschodniej części gminy Sulęczyno, w obrębie Mściszewice i obejmuje obszar o powierzchni 0,4 ha.

Dla obszaru projektu „Planu...” obowiązuje uchwała Rady Gminy Sulęczyno nr XXXI/163/97 z dnia 23 października 1997 r. w sprawie uchwalenia miejscowego planu zagospodarowania przestrzennego Gminy Sulęczyno. Celem opracowania nowego MPZP jest zmiana zasad obsługi komunikacyjnej oraz zasad zabudowy i zagospodarowania terenu.

2. Założenia projektu „Planu ...”

Na obszarze projektu „Planu...” wyznaczono pojedyncze wydzielenie – teren zabudowy rekreacji indywidualnej o symbolu 1.ZR. W projekcie „Planu ...” zawarto ustalenia służące ochronie środowiska przyrodniczego i przyrody, kształtowaniu ładu przestrzennego, a także zasady modernizacji, rozbudowy i budowy systemów komunikacji i infrastruktury technicznej.

3. Środowisko przyrodnicze

Wg regionalizacji fizycznogeograficznej obszar projektu „Planu...” położony jest w obrębie mezoregionu Pojezierze Krajeńskie.

Obszar projektu „Planu...” leży w obrębie wysoczyzny morenowej na wysokościach ok. 222 - 230 m n.p.m. Obszar jest nachylony w kierunku jez. Stacinko w kierunku zachodnim.

W podłożu obszaru projektu „Planu...” wg archiwalnej mapy glebowo - rolniczej w skali 1:5000, przeważają piaski gliniaste i słabogliniste.

Na obszarze projektu „Planu...” i w jego sąsiedztwie nie występują zbiorniki wodne i ciek. Jezioro Stacinko znajduje się w minimalnej odległości ok. 90 m od granic projektu „Planu...”.

Według regionalizacji klimatycznej Polski gmina Sulęczyno położona jest w regionie wschodniopomorskim, wyróżniającym się na tle innych największą liczbą dni z pogodą przymrozkową bardzo chłodną z dużym zachmurzeniem, a także pogodą przymrozkową bardzo chłodną z opadem i z drugiej strony małą liczbą dni bardzo ciepłych z opadem.

Szata roślinna obszaru projektu „Planu...” jest uboga – występują tu użytki rolne z roślinnością agrocenoz. Nie stwierdzono krzewów i drzew. W sąsiedztwie i otoczeniu, na terenach zajętych przez zabudowę, występuje przyobiektowa roślinność użytkowa i ozdobna, w tym drzewa.

Obszar projektu „Planu...” położony jest poza zasięgiem korytarzy ekologicznych.

Na obszarze projektu „Planu ...” nie występują obszary szczególnego zagrożenia powodzią. Na obszarze projektu „Planu...” znajdują się obszary predysponowane do występowania ruchów masowych

4. Analiza istniejących problemów ochrony środowiska istotnych z punktu widzenia realizacji projektu planu, w szczególności na obszarach form ochrony przyrody

Główne przejawy antropizacji środowiska przyrodniczego w otoczeniu obszaru projektu „Planu ...” to:

- zainwestowanie osadnicze wsi Mściszewice – źródło emisji zanieczyszczeń do atmosfery ścieków komunalnych i gospodarczych oraz odpadów komunalnych i gospodarczych;
- drogi lokalne w sąsiedztwie obszaru projektu „Planu...” - komunikacja samochodowa jako źródło zanieczyszczeń atmosfery i hałasu;
- tereny gruntów rolnych i porolnych na obszarze i w sąsiedztwie, czego efektem są m.in. synantropizacja roślinności, dewaloryzacja struktury ekologicznej terenu oraz specyfika krajobrazu.

Obszar projektu „Planu...” znajduje się w zasięgu Gowidlińskiego Obszaru Chronionego Krajobrazu. Realizacja ustaleń projektu „Planu ...” wymaga uwzględnienia wymogów dotyczących ochrony gatunkowej, zgodnie z ustawą o ochronie przyrody i rozporządzeniami wykonawczymi do niej.

5. Dziedzictwo kulturowe

Na obszarze projektu „Planu...” nie występują obiekty i obszary wpisane do rejestru zabytków województwa pomorskiego, a także do wojewódzkiej lub gminnej ewidencji zabytków.

6. Analiza celów ochrony środowiska ustanowionych na szczeblu międzynarodowym, wspólnotowym, krajowym i regionalnym istotnych z punktu widzenia projektu „Planu ...”

Projekt „Planu...” opracowany zgodnie z założeniami międzynarodowych i krajowych dokumentów z zakresu ochrony środowiska, a ich wytyczne uwzględnia poprzez opracowania regionalne.

7. Analiza i ocena przewidywanych znaczących oddziaływań ustaleń projektu „Planu ...” na środowisko

Projekt „Planu ...” obejmuje swoim zasięgiem teren inwestycyjny we wsi Mściszewice. W projekcie „Planu...” dla terenu o funkcji zabudowy lotniskowej zawarto regulacje minimalizujące oddziaływanie planowanych obiektów na środowisko przyrodnicze.

Oddziaływanie na przypowierzchniowa warstwa litosfery i gleby

Wymagane jest rozpoznanie geotechniczne warunków posadowienia obiektów budowlanych. Wdrożenie ustaleń projektu „Planu ...” spowoduje szereg typowych i nieuniknionych przekształceń litosfery na etapie realizacji zabudowy. Na etapie

funkcjonowania ustaleń projektu „Planu ...” mogą wystąpić przekształcenia litosfery, polegające głównie na wydeptywaniu terenu, w wyniku penetracji pieszej oraz rozjeżdżania terenu.

Wody powierzchniowe i podziemne

Przy właściwym funkcjonowaniu wszystkich docelowych elementów systemów unieszkodliwiania ścieków sanitarnych i technologicznych oraz wód opadowych, przewidzianych w projekcie „Planu...”, nie wystąpi negatywne oddziaływanie na wody powierzchniowe i podziemne oraz nie wystąpi zagrożenie dla osiągnięcia celów środowiskowych określonych dla jednolitych części wód powierzchniowych i podziemnych w „Planie gospodarowania wodami na obszarze dorzecza Wisły” (2016). Celowe jest jak najszybsze wyposażenie terenów inwestycyjnych w sieć kanalizacji sanitarnej, aby przeciwdziałać potencjalnym zanieczyszczeniom wód powierzchniowych i podziemnych oraz gruntu w wyniku stosowania rozwiązań tymczasowych (tzn. bezodpływowych zbiorników na ścieki).

Powietrza atmosferyczne

W wyniku wdrożenia ustaleń projektu „Planu ...” nieznacznie może wzrosnąć emisja zanieczyszczeń do atmosfery (zanieczyszczenia ze źródeł ciepła i komunikacyjne) w stosunku do stanu aktualnego. Jest to nieuniknione na terenach, na których lokalizowane jest nowe zainwestowanie. Na obecnym etapie procedury planistycznej brak danych do ilościowej oceny prognozowanego oddziaływania realizacji ustaleń projektu „Planu ...” na stan zanieczyszczenia powietrza atmosferycznego.

Warunki akustyczne (hałas)

Na obszarze projektu „Planu ...” podstawowym źródłem hałasu będzie komunikacja samochodowa, związana z obsługą nowego zainwestowania. Na obecnym etapie procedury planistycznej brak danych do ilościowej oceny prognozowanego oddziaływania realizacji ustaleń projektu „Planu ...” na stan klimatu akustycznego.

Klimat

Modyfikacje topoklimatu w wyniku realizacji ustaleń projektu „Planu ...” wystąpią głównie na terenach planowanego zainwestowania, w wyniku oddziaływania nowo wprowadzonej zabudowy. Będą to przekształcenia nieznaczne ze względu na znaczny udział wymaganej powierzchni biologicznie czynnej.

Należy wdrażać działania z zakresu mitygacji do zmian klimatu (np. zachowanie i urządzenie jak największej powierzchni terenów zieleni) i adaptacji do skutków zmian klimatu (m.in. rozwiązania organizacyjne i techniczne, w tym zwłaszcza z zakresu odprowadzania wód opadowych i wzmocnienia konstrukcji dachów).

Pole elektromagnetyczne

W wyniku realizacji ustaleń projektu „Planu...” nie przewiduje się wystąpienia ponadnormatywnego pola elektromagnetycznego na terenach dostępnych dla ludzi. Realizacja ustaleń projektu „Planu...” musi spełniać przepisy Rozporządzenia Ministra Środowiska z dnia 30 października 2003 r. w sprawie dopuszczalnych poziomów pól elektromagnetycznych w

środowisku oraz sposobów sprawdzania dotrzymywania tych poziomów (Dz. U. 2003, Nr 192, poz. 1883).

Gospodarka odpadami

Ustalenia projektu „Planu ...” w zakresie gospodarki odpadami są poprawne w aspekcie kompleksowo ujmowanej ochrony środowiska. Prawidłowo prowadzona gospodarka odpadami, zgodnie z obowiązującymi przepisami prawa, nie stwarza zagrożeń dla stanu środowiska i warunków życia ludzi.

Roślinność i różnorodność biologiczna

Realizacja ustaleń projektu „Planu ...” nie wpłynie negatywnie na osnovę ekologiczną gminy Sulęczyno i nie spowoduje zmniejszenia bioróżnorodności w ujęciu regionalnym. Niezbędne jest ukształtowanie przyobiektywnej zieleni, skutecznie stabilizującej stok (tereny nachylone).

Zwierzęta

W efekcie wdrożenia ustaleń projektu „Planu...” wystąpi przede wszystkim dalsza synantropizacja fauny, zwłaszcza pospolitych gatunków ptaków i drobnych ssaków oraz płoszenie fauny na etapach budowy i eksploatacji planowanej zabudowy.

Formy ochrony przyrody

Projekt „Planu...” nie narusza przepisów Uchwały Nr 259/XXIV/16 Sejmiku Województwa Pomorskiego z dnia 25 lipca 2016 r. w sprawie obszarów chronionego krajobrazu w województwie pomorskim (Dz. Urz. Woj. Pom. 2016, poz. 2942).

Ze względu na lokalny charakter, realizacja ustaleń projektu „Planu ...” nie będzie miała wpływu na formy ochrony przyrody w jego otoczeniu, w tym na obszary Natura 2000.

Zasoby naturalne

Realizacja ustaleń projektu „Planu ...” spowoduje zmniejszenie powierzchni terenów rolnych/porolnych. Realizacja ustaleń projektu „Planu ...” związana będzie ze wzrostem zapotrzebowania na wodę i nie spowoduje zagrożeń dla jakości wód powierzchniowych i podziemnych.

Krajobraz

Realizacja ustaleń projektu „Planu...” spowoduje przekształcenie krajobrazu przez nowe zainwestowanie rekreacyjne. Przy założeniu wdrożenia ustaleń projektu „Planu...” dotyczących zasad kształtowania ładu przestrzennego dopuszczone w projekcie „Planu...” zainwestowanie nie wpłynie negatywnie na krajobraz. Ostateczne zmiany krajobrazowe zależne będą od standardu i formy architektonicznej planowanych obiektów, jakości ich wykonania oraz charakteru urządzonej zieleni towarzyszącej.

Zabytki i dobra materialne

Na obszarze projektu „Planu ...” nie występują zabytki.

Realizacja ustaleń projektu „Planu...” umożliwi wprowadzenie zainwestowania rekreacyjnego oraz budowę dojazdu i infrastruktury technicznej (sieci wodociągowe, kanalizacyjne, elektroenergetyczne, telekomunikacyjne) - spowoduje wzrost zasobności obszaru w dobra materialne.

Ludzie

Realizacja ustaleń projektu „Planu...” nie spowoduje wystąpienia zagrożeń dla zdrowia i życia ludzi.

Oddziaływanie skumulowane

Realizacja ustaleń projektu „Planu...” w skumulowanym oddziaływaniu na środowisko spowoduje:

- zmiany w użytkowaniu terenów dotychczas niezainwestowanych;
- oddziaływanie sozologiczne nowego zainwestowania – głównie wpływ na stan aerosanitarny powietrza atmosferycznego i klimat akustyczny w wyniku emisji zanieczyszczeń do atmosfery (źródła ciepła i zanieczyszczenia motoryzacyjne) i hałasu ze źródeł komunikacyjnych;
- wzrost ilości odprowadzania wód opadowych z dojazdów, miejsc parkingowych i z dachów planowanych obiektów kubaturowych;
- oddziaływanie na krajobraz, w tym intensyfikację zainwestowania (oddziaływanie lokalne).

Ww. oddziaływania będą się kumulować z oddziaływaniem istniejącego zainwestowania osadniczego wsi Mściszewice, co jest typowe dla obszarów osadniczych.

8. Informacje o możliwym transgranicznym oddziaływaniu ustaleń projektu „Planu ...” na środowisko

Analiza skutków środowiskowych związanych z realizacją celów i kierunków rozwoju przestrzennego sformułowanych w projekcie „Planu ...” wskazuje, że ze względu na charakter planowanego zainwestowania (zabudowa letniskowa) i znaczną odległość obszaru od granic państwa (ok. 50 km do brzegu Morza Bałtyckiego – granica lądowa) nie wystąpi oddziaływanie transgraniczne.

9. Rozwiązania mające na celu zapobieganie, ograniczenie lub kompensację przyrodniczą negatywnych oddziaływań na środowisko, mogących być rezultatem realizacji projektu „Planu ...” w szczególności oddziaływań na cele i przedmiot ochrony obszarów Natura 2000 oraz integralność tych obszarów

Projekt „Planu...”, zawiera liczne ustalenia przeciwdziałające negatywnym przekształceniom środowiska.

Dla dalszego ograniczenia zakresu jakościowego i przestrzennego negatywnego wpływu ustaleń projektu „Planu ...” na środowisko wskazana jest realizacja następujących działań: stosowanie urządzeń o niskich parametrach emisji zanieczyszczeń powietrza i hałasu, maksymalne ograniczenie rozmiarów placów budowy w celu minimalizacji przekształceń wierzchniej

warstwy litosfery, zabezpieczenie gruntu i wód w rejonie inwestycji przed zanieczyszczeniami związanymi z pracą sprzętu zmechanizowanego, rekultywacja zniszczonych w procesie budowlanym terenów, maksymalne skrócenie czasu trwania prac budowlanych, zdjęcie aktywnej biologicznie warstwy gleby w miejscach wykopów budowlanych i wykorzystanie jej do kształtowania terenów towarzyszącej zieleni urządzonej, prowadzenie selekcji odpadów, w celu umożliwienia ich prawidłowego unieszkodliwiania i odzyskiwania surowców wtórnych, pozostawienie jak największej powierzchni biologicznie czynnej, maksymalne zachowanie istniejących drzew i krzewów oraz wkomponowanie ich w przyszłe tereny zieleni, wykluczenie zabudowy substandardowej, wzmożona dbałość o estetykę nowej zabudowy, zastosowanie bezwykopowych metod lokalizacji sieci doziemnej liniowej infrastruktury technicznej.

Najbliższy obszar Natura 2000 w stosunku do obszaru projektu „Planu ...” to znajdujący się w odległości ok. 5,5 km na zachód obszar mający znaczenie dla Wspólnoty „Jeziora Kistowskie” PLH220097. Realizacja ustaleń projektu „Planu ...”:

- nie wpłynie na pogorszenie stanu siedlisk przyrodniczych oraz siedlisk gatunków roślin i zwierząt obszarów Natura 2000;
- nie spowoduje dezintegracji obszarów Natura 2000;
- nie wpłynie na spójność sieci obszarów Natura 2000;

W związku z powyższym realizacja ustaleń projektu „Planu...” nie wymaga kompensacji przyrodniczej.

10. Rozwiązania alternatywne do rozwiązań zawartych w projekcie „Planu...”

Rozwiązanie alternatywne do ustaleń projektu „Planu ...” to eliminacja możliwości tymczasowego korzystania z bezodpływowych zbiorników na ścieki sanitarne – najpierw rozbudowa sieci sanitarnej, a potem budowa i podłączenie do niej nowych obiektów.

11. Propozycje dotyczące przewidywanych metod analizy skutków realizacji postanowień projektu „Planu ...” oraz częstotliwości jej przeprowadzania

Realizacja ustaleń projektu „Planu ...” wymagać będzie monitoringu w następujących zakresach:

- stosowanie zasady minimalnej ingerencji w środowisko i zasięgu przestrzennego „placów budowy” (na bieżąco);
- wpływ prac budowlanych na warunki gruntowo-wodne (na bieżąco);
- kontrola gospodarki odpadami - na etapie budowy i funkcjonowania (co najmniej dwa razy w roku);
- kontrola stanu i sprawności instalacji infrastruktury technicznej w celu ograniczenia potencjalnych możliwości wystąpienia awarii (na bieżąco zgodnie z przepisami);
- kontrola systemów unieszkodliwiania ścieków bytowych oraz wód opadowych (raz w roku).

12. Wskazanie napotkanych w prognozie trudności wynikających z niedostatków techniki lub luk we współczesnej wiedzy

Przy sporządzaniu prognozy oddziaływania na środowisko projektu „Planu...” nie napotkano trudności wynikających z niedostatków techniki i luk we współczesnej wiedzy, z wyjątkiem braku aktualnych informacji w zakresie występowania chronionych gatunków roślin, grzybów i zwierząt.

--.--



**REGIONALNY DYREKTOR
OCHRONY ŚRODOWISKA
W GDAŃSKU**

RDOŚ-Gd-WZP.411.7.8.2019.MKU
za dowodem doręczenia

Gdańsk, dnia 03 kwietnia 2019 r.



UZGODNIENIE

Na podstawie art. 53 oraz art. 57 pkt. 2 ustawy z dnia 3 października 2008r. o udostępnianiu informacji o środowisku i jego ochronie, udziale społeczeństwa w ochronie środowiska oraz o ocenach oddziaływania na środowisko (t.j. Dz. U. z 2018, poz. 1945 ze zm.) w sprawie z wniosku **Wójta Gminy Sulęczyńskie** nr GP.6721.U364.2018 z dn. 07.03.2019r. (wpływ 13.03.2019r.) - **uzgadnia się** przedłożony zakres i stopień szczegółowości informacji wymaganych w prognozie oddziaływania na środowisko projektu miejscowego planu zagospodarowania przestrzennego Gminy Sulęczyńskie fragmentu obrębu geodezyjnego Mściszewice w części dotyczącej terenu działek nr 45/35, 45/36, 45/37, 45/38 z następującymi uwagami:

- w prognozie należy zamieścić załącznik graficzny obrazujący położenie obszaru planu na tle sąsiadujących form ochrony przyrody;
- w prognozie konieczne jest przedstawienie analizy i oceny wpływu realizacji poszczególnych kart terenu projektu planu miejscowego na wszystkie formy ochrony przyrody zlokalizowane na obszarze objętym planem w oparciu o aktualny stan dokumentacji przyrodniczej (w tym dotyczącej Gowidlińskiego Obszaru Chronionego Krajobrazu) i dostępne fakty potwierdzające takie oddziaływanie;
- w prognozie należy zawrzeć informacje na temat ewentualnych praw nabytych wynikających z obowiązujących planów, decyzji o warunkach zabudowy lub decyzji o lokalizacji inwestycji celu publicznego.
-

Równocześnie tutejszy organ administracji państwowej zwraca uwagę, iż:

1. w prognozie oddziaływania na środowisko muszą być zawarte wszystkie informacje wyszczególnione w art. 51 ust. 2 ww. ustawy;
2. informacje zawarte w prognozie oddziaływania na środowisko, o których mowa w art. 51 ust. 2, powinny być opracowane stosownie do stanu współczesnej wiedzy i metod oceny oraz dostosowane do zawartości i stopnia szczegółowości projektowanego

dokumentu oraz etapu przyjęcia tego dokumentu w procesie opracowywania projektów dokumentów powiązanych z tym dokumentem (art. 52 ust. 1 ww. ustawy);

3. w prognozie oddziaływania na środowisko należy uwzględnić informacje zawarte w prognozach oddziaływania na środowisko sporządzonych dla innych, przyjętych już dokumentów powiązanych z projektem dokumentu będącego przedmiotem postępowania (art. 52 ust. 2 ww. ustawy).

Do dokumentacji prognozy oddziaływania na środowisko należy dołączyć oświadczenie autora, a w przypadku gdy wykonawcą prognozy jest zespół autorów – kierującego tym zespołem, o spełnieniu wymagań, o których mowa w art. 74a ust. 2 ww. ustawy, stanowiące załącznik do prognozy.

Oświadczenie, o którym mowa powyżej, składa się pod rygorem odpowiedzialności karnej za składanie fałszywych oświadczeń. Składający oświadczenie jest obowiązany do zawarcia w nim klauzuli następującej treści: „Jestem świadomy odpowiedzialności karnej za złożenie fałszywego oświadczenia”. Klauzula ta zastępuje pouczenie organu o odpowiedzialności karnej za składanie fałszywych oświadczeń.

Niniejsze uzgodnienie stanowi podstawę do sporządzenia prognozy oddziaływania na środowisko, o której mowa w art. 51 ust. 1 ww. ustawy oraz art. 17 pkt 4 ustawy z dnia 27 marca 2003r. o planowaniu i zagospodarowaniu przestrzennym (t.j. Dz. U. z 2018r., poz. 1945 ze zm.).

Do kompetencji regionalnego dyrektora ochrony środowiska należy m. in. opiniowanie projektów miejscowych planów zagospodarowania przestrzennego wraz z prognozą oddziaływania na środowisko (art. 54 ust. 1 ustawy z dnia 3 października 2008r. o udostępnianiu informacji o środowisku...) a także uzgadnianie projektów miejscowych planów zagospodarowania przestrzennego w sytuacjach przewidzianych stosownymi przepisami prawa ustawy z dnia 16 kwietnia 2004r. o ochronie przyrody (t.j. Dz. U. z 2018r. poz. 1614 ze zm..).

z up. Regionalnego Dyrektora
Ochrony Środowiska w Gdańsku

Małgorzata Kistowska
Naczelnik Wydziału
Zagospodarowania Przestrzennego

Otrzymują:

1. Wójt Gminy Sulęcyno, ul. Kaszubska 26, 83-320 Sulęcyno
2. Aa.

Gdańsk, 29.05.2019 r.

Załącznik nr 2 do

PROGNOZY ODDZIAŁYWANIA NA ŚRODOWISKO PROJEKTU „MIEJSCOWEGO
PLANU ZAGOSPODAROWANIA PRZESTRZENNEGO FRAGMENTU OBREBU
GEODEZYJNEGO MŚCISZEWICE W CZĘŚCI DOTYCZĄCEJ TERENU DZIAŁEK NR
45/35, 45/36, 45/37, 45/38 W GMINIE SULECZYNO

OŚWIADCZENIE

Jako autor „Prognozy oddziaływania na środowisko projektu >Miejscowego planu zagospodarowania przestrzennego fragmentu obrębu geodezyjnego Mściszewice w części dotyczącej terenu działek nr 45/35, 45/36, 45/37, 45/38 w gminie Sulęczyno<” w nawiązaniu do art. 51 ust. 2 pkt. 1f ustawy z dnia 3 października 2008 r. o udostępnianiu informacji o środowisku i jego ochronie, udziale społeczeństwa w ochronie środowiska oraz o ocenach oddziaływania na środowisko (t. j. Dz. U. 2018, poz. 2081 ze zm.), **oświadczam, że spełniam wymagania, o których mowa w art. 74a ust. 2 ustawy.**

Jestem świadom odpowiedzialności karnej za złożenie fałszywego oświadczenia.

Mojciech Wiśniewski