

Projekt

z dnia 21 marca 2024 r.

Zatwierdzony przez

**UCHWAŁA NR LXXI/...../2024
RADY GMINY SULĘCZYNO**

PU 467/2024

z dnia 27 marca 2024 r.

w sprawie przystąpienia do sporządzenia miejscowego planu zagospodarowania przestrzennego fragmentu obrębu geodezyjnego Mściszewice, gmina Sulęczyno

Na podstawie art.18 ust.2 pkt 5 ustawy z dnia 8 marca 1990 roku o samorządzie gminnym (t.j. Dz. U. z 2023 roku, poz.40 ze zm.) oraz art.14 ust.1, 2 i 4 ustawy z dnia 27 marca 2003 roku o planowaniu i zagospodarowaniu przestrzennym (t.j.Dz.U. z 2023 roku, poz.977 ze zm.)

**Rada Gminy Sulęczyno
uchwała, co następuje:**

§ 1.1. Przystępuje się do sporządzenia miejscowego planu zagospodarowania przestrzennego fragmentu obrębu geodezyjnego Mściszewice, gmina Sulęczyno w zakresie przeznaczenia terenu oraz określenia sposobu jego zagospodarowania i zabudowy.

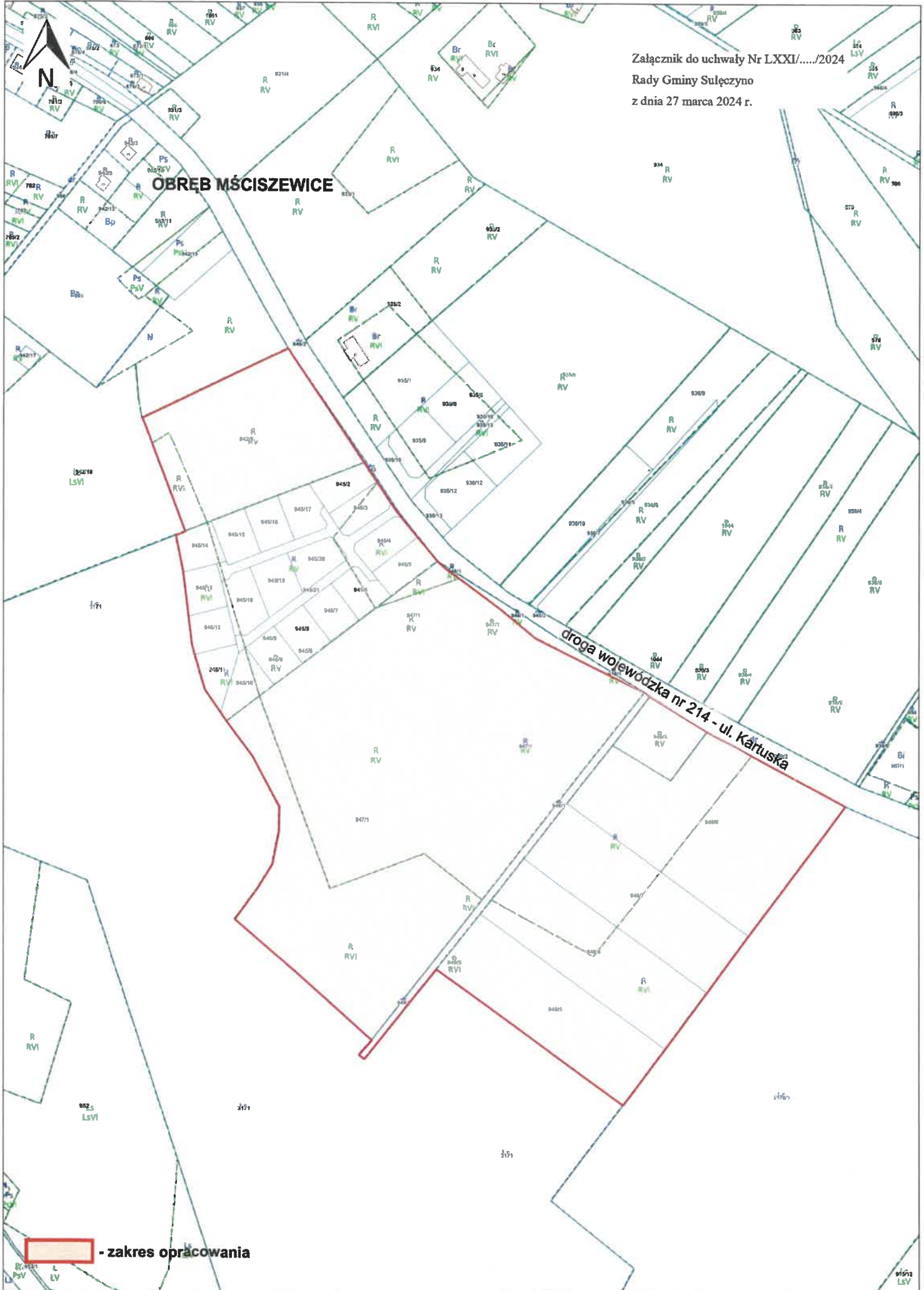
2. Granice obszaru objętego projektem planu przedstawia załącznik graficzny stanowiący integralną część uchwały.

3. Zakres merytoryczny opracowania obejmuje niezbędną problematykę określoną w art. 15 ustawy o planowaniu i zagospodarowaniu przestrzennym.

§ 2. Wykonanie uchwały powierza się Wójtowi.

§ 3. Uchwała wchodzi w życie z dniem podjęcia.

OBRĘB MĆCISZEWICE



droga wojewódzka nr 214 - ul. Kartuska

 - zakres opracowania

UZASADNIENIE

do Uchwały Nr LXXI/...../2024 Rady Gminy Sulęczyńno z dnia 27 marca 2024 roku w sprawie przystąpienia do sporządzenia miejscowego planu zagospodarowania przestrzennego fragmentu obrębu geodezyjnego Mściszewice, gmina Sulęczyńno

Zgodnie z art.14 ust.1 ustawy z dnia 27 marca 2003 roku o planowaniu i zagospodarowaniu przestrzennym (t.j. Dz. U. z 2023 roku, poz.977 ze zm.), w celu ustalenia przeznaczenia terenów oraz określenia sposobów zagospodarowania i zabudowy, Rada Gminy podejmuje uchwałę o przystąpieniu do sporządzenia miejscowego planu zagospodarowania przestrzennego.

Uchwalenie niniejszej uchwały umożliwi podjęcie prac planistycznych nad projektem miejscowego planu zagospodarowania przestrzennego, którego granice zostały określone w załączniku graficznym do niniejszej uchwały.

Miejscowy plan zagospodarowania przestrzennego jest podstawowym dokumentem planistycznym, za pomocą którego, w sposób wiążący ustala się przeznaczenie terenów na określone cele. Plan miejscowy stanowi akt prawa miejscowego, który na podstawie analiz oraz wniosków mieszkańców powinien być modyfikowany tak, aby panować nad przestrzenią już istniejącą, jednocześnie zapewniając ład przestrzenny przy realizacji planowanych zadań inwestycyjnych. Teren objęty projektem uchwały w sprawie przystąpienia do sporządzenia miejscowego planu zagospodarowania przestrzennego dla terenu położonego w obrębie ewidencyjnym Mściszewice, gmina Sulęczyńno, przeznaczony będzie pod teren zabudowy mieszkaniowej jednorodzinnej.

Przeznaczenie nie jest sprzeczne z ustaleniami Studium uwarunkowań i kierunków zagospodarowania przestrzennego gminy podjętym uchwałą Nr XXVI/213/2010 Rady Gminy Sulęczyńno z dnia 14 lipca 2010 roku, zmienione uchwałą Nr XXIII/181/2016 Rady Gminy Sulęczyńno z dnia 16 listopada 2016 roku, uchwałą Nr XXXIII/254/2017 Rady Gminy Sulęczyńno z dnia 30 października 2017 roku, Zarządzeniem Zastępczym Wojewody Pomorskiego z dnia 15 maja 2018, uchwałą Nr XV/105/2019 Rady Gminy Sulęczyńno z dnia 14 listopada 2019 roku oraz Uchwałą Nr LII/337/2022 Rady Gminy Sulęczyńno z dnia 30 listopada 2022 r. przyjętego w postaci ujednoliconej Uchwałą Nr LXX/457/2024 Rady Gminy Sulęczyńno z dnia 22 lutego 2024 roku. W Studium, które jest dokumentem ogólnym wyznaczającym politykę przestrzenną i określającym zasady zagospodarowania gminy, teren objęty opracowaniem przeznaczony jest pod teren zabudowy mieszkaniowej jednorodzinnej.

Biorąc powyższe pod uwagę na wniosek Wójta Gminy Sulęczyńno przygotowano projekt uchwały Rady Gminy Sulęczyńno w sprawie przystąpienia do sporządzenia miejscowego planu zagospodarowania przestrzennego w części dotyczącej działek nr ewid. 942/9, 945/2 ÷ 945/21, 947/1, 948/1, 949/3, 949/5 ÷ 949/8.

Poprzez zapisy planu, określające między innymi przeznaczenie terenów i zasady ich zagospodarowania oraz zasady kształtowania ładu przestrzennego, w tym zakazy i nakazy chroniące walory środowiska przyrodniczego i krajobrazu zostanie uregulowana sytuacja prawna wnioskowanego obszaru i zostaną stworzone narzędzia prawne umożliwiające zarówno realizację planowanej inwestycji jak i zrównoważony rozwój.

Stwierdza się zasadność przystąpienia do sporządzenia miejscowego planu zagospodarowania przestrzennego w przedstawionych w załączeniu granicach.