

Przedsiębiorstwo Inwestycyjne „Prokart” Sp. z o.o.
ul. Rynek 4
83-300 Kartuzy

PROGNOZA ODDZIAŁYWANIA NA ŚRODOWISKO

**PROJEKT ZMIANY MIEJSCOWEGO PLANU
ZAGOSPODAROWANIA PRZESTRZENNEGO
ZATWIERDZONEGO UCHWAŁĄ RADY GMINY SULĘCZYNO NR
XXII/202/2013 Z DNIA 20 CZERWCA 2013 R. DLA CZĘŚCI
MIEJSCOWOŚCI WĘSIORY, W OBRĘBIE GEODEZYJNYM
WĘSIORY, GMINA SULĘCZYNO**

mgr inż. Stella Pobłocka

mgr inż. Roma Słowi

2018

SPIS TREŚCI

1. WPROWADZENIE.	4
1.1 ZAWARTOŚĆ I CEL DOKUMENTU.	4
1.2 POWIĄZANIA Z INNYMI DOKUMENTAMI.	6
2. METODY ZASTOSOWANE PRZY SPORZĄDZANIU PROGNOZY.	8
3. METODY ANALIZY SKUTKÓW REALIZACJI PLANU.	9
4. ISTNIEJĄCY STAN ŚRODOWISKA ORAZ POTENCJALNE ZMIANY TEGO STANU W PRZYPADKU BRAKU REALIZACJI PROJEKTOWANEGO DOKUMENTU.	11
4.1 POŁOŻENIE, UŻYTKOWANIE I ZAGOSPODAROWANIE TERENU.	11
4.2 UKSZTAŁTOWANIE TERENU.	13
4.3 WARUNKI GLEBOWE.	14
4.4 BUDOWA GEOLOGICZNA.	14
4.5 KLIMAT.	14
4.6 STAN CZYSTOŚCI POWIETRZA.	15
4.7 WODY POWIERZCHNIOWE.	15
4.8 WODY PODZIEMNE.	16
4.9 WARUNKI PRZYRODNICZE, W TYM OBIEKTY I OBSZARY CHRONIONE.	17
4.10 ZABYTKI I INNE DOBRA MATERIALNE.	24
5. POTENCJALNE ZMIANY STANU ŚRODOWISKA W PRZYPADKU BRAKU REALIZACJI DOKUMENTU.	25
6. ISTNIEJĄCE PROBLEMY OCHRONY ŚRODOWISKA.	25
7. CELE OCHRONY ŚRODOWISKA USTANOWIONE NA SZCZEBLU MIĘDZYNARODOWYM, WSPÓLNOTOWYM I KRAJOWYM, ISTOTNE Z PUNKTU WIDZENIA PROJEKTOWANEGO DOKUMENTU, ORAZ SPOSOBY, W JAKIM TE CELE UWZGLĘDNIONO PODCZAS OPRACOWYWANIA DOKUMENTU.	28
8. PRZEWIDYWANE ODDZIAŁYWANIA NA ŚRODOWISKO WRAZ Z ROZWIĄZANAMI MAJĄCYMI NA CELU ZAPOBIEGANIE LUB OGRANICZANIE NEGATYWNYCH ODDZIAŁYWAŃ.	30
8.1 ODDZIAŁYWANIE NA RÓZNORODNOŚĆ BIOLOGICZNĄ, LUDZI, ZWIERZĘTA, ROŚLINY.	34

8.2	ODDZIAŁYWANIE NA WODY POWIERZCHNIOWE I PODZIEMNE.....	35
8.3	ODDZIAŁYWANIE NA KLIMAT.....	37
8.4	ODDZIAŁYWANIA NA POWIETRZE ATMOSFERYCZNE	37
8.5	ODDZIAŁYWANIE NA POWIERZCHNIĘ ZIEMI I KRAJOBRAZ.....	38
8.6	ODDZIAŁYWANIE NA ZASOBY NATURALNE.....	39
8.7	ODDZIAŁYWANIE NA ZABYTKI I DOBRA MATERIALNE.....	39
9.	TRANSGRANICZNE ODDZIAŁYWANIE NA ŚRODOWISKO.....	40
10.	ROZWIĄZANIA ALTERNATYWNE DO ROZWIĄZAŃ ZAWARTYCH W PROJEKCIE PLANU.....	40
11.	STRESZCZENIE W JĘZYKU NIESPECJALISTYCZNYM.....	40

1. Wprowadzenie.

1.1 Zawartość i cel dokumentu.

Opracowanie niniejszej prognozy oddziaływania na środowisko wynika z obowiązku przeprowadzenia strategicznej oceny oddziaływania na środowisko dla zmiany miejscowego planu zagospodarowania przestrzennego dla części miejscowości Węsiory w obrębie geodezyjnym Węsiory, gmina Sulęczyno przyjętego uchwałą Rady Gminy Sulęczyno Nr XXII/202/2013 z dnia 20 czerwca 2013 r. /Dz. Urz. Województwa Pomorskiego z 21 sierpnia 2013 r., poz. 3187/, zwanej dalej „planem”.

Obowiązek sporządzenia prognozy wynika z art. 46 ustawy z dnia 3 października 2008 r. o udostępnianiu informacji o środowisku i jego ochronie, udziale społeczeństwa w ochronie środowiska oraz o ocenach oddziaływania na środowisko (tekst jednolity Dz. U. z 2017 r. poz. 1405).

Teren objęty projektem planu miejscowego obejmuje fragment część wsi Węsiory, który położony jest przy wschodniej granicy obrębu Węsiory graniczącego z obrębem Klukowa Huta.

Zakres opracowania Prognozy został uzgodniony, na mocy przepisów art. 53 ustawy z dnia 3 października 2008 r. o udostępnianiu informacji o środowisku i jego ochronie, udziale społeczeństwa w ochronie środowiska oraz ocenach oddziaływania na środowisko z Państwowym Powiatowym Inspektorem Sanitarnym w Kartuzach SE.ZNS-80/4902/78/2017/MB z dnia 20 października 2017 r. oraz Regionalnym Dyrektorem Ochrony Środowiska w Gdańsku (RDOŚ-GD-WZP.411.7.43.2017.NB z dnia 19 października 2017 r. Regionalny Dyrektor Ochrony Środowiska uzgadniając zakres informacji w prognozie oddziaływania na środowisko projektu zmiany miejscowego planu zagospodarowania przestrzennego dla części miejscowości Węsiory, gmina Sulęczyno, dz. 275, wniósł o zamieszczenie załącznika graficznego obrazującego położenie obszaru planu na tle form ochrony przyrody, informacje nt. ewentualnych zmian przeznaczenia gruntów leśnych na cele nieleśne, wskazując lokalizację obszaru lasu, analizę wpływu ustaleń planu na warunki życia okolicznych mieszkańców, przedstawienie rozwiązań alternatywnych. Poza tym organy państwowe nie wniosły zmian w zakresie prognozy w przedmiotowej sprawie, w stosunku do zakresu zawartego w ustawie o udostępnieniu informacji o środowisku i jego ochronie, udziale społeczeństwa w ochronie środowiska oraz o ocenach oddziaływania na środowisko.

Celem prognozy jest określenie wpływu ustaleń zmian planu na środowisko, a także przedstawienie rozwiązań mających na celu zapobieganie, ograniczanie lub kompensację przyrodniczą negatywnych oddziaływań na środowisko.

Celem prognozy jest również wyeliminowanie na etapie sporządzania zmian planu ustaleń sprzecznych z zasadami zrównoważonego rozwoju na analizowanym obszarze i w jego otoczeniu.

Głównym celem projektowanego dokumentu jest zmiana zapisów planu obowiązującego w celu umożliwienia eksploatacji kruszywa naturalnego, oraz dostosowanie ustaleń planu do aktualnego stanu prawnego.

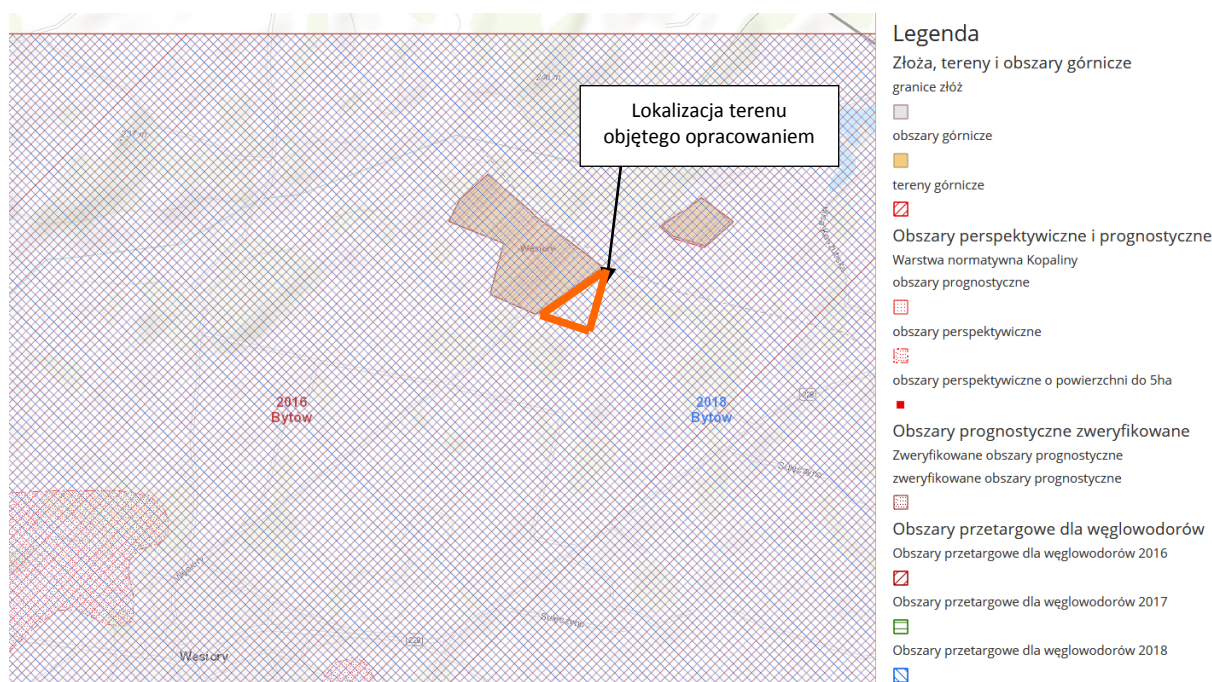
Do celów przeprowadzenia oceny wpływu realizacji dokumentu na środowisko przyjęto metodę analizy.

Zatem prognoza to dokument nie rozstrzygający o słuszności realizacji zamierzeń inwestycyjnych przewidzianych ustaleniami zmian planu a jedynie przedstawiający prawdopodobne skutki, jakie niesie za sobą realizacja ustaleń na poszczególne komponenty środowiska wraz z ich wzajemnymi powiązaniem.

Teren objęty opracowaniem.



Rys. 1 Lokalizacja obszaru objętego zmianą miejscowego planu zagospodarowania przestrzennego, obręb ewidencyjny Węsiory. Źródło: www.kartuski.e-mapa.net



Rys. 2 Najbliżej położone obszary górnicze. Źródło: <https://www.pgi.gov.p>

Zgodnie z wypisem z ewidencji gruntów działka nr 274 – droga, działka nr 275 obręb ewidencyjny Węsiory stanowi: rola klasy V (RV), rola klasy VI (RVI), grunty rolne zabudowane (Br-RVI) oraz las klasy V (LsV).

1.2 Powiązania z innymi dokumentami.

Projekt zmiany miejscowego planu zagospodarowania przestrzennego dla części miejscowości Węsiory w obrębie geodezyjnym Węsiory, gmina Sulęcyno przyjętego uchwałą Rady Gminy Sulęcyno Nr XXII/202/2013 z dnia 20 czerwca 2013 r. /Dz. Urz. Województwa Pomorskiego z 21 sierpnia 2013 r., poz. 3187/, powstał w oparciu o dokumenty strategiczne i planistyczne opracowane na szczeblu gminy.

W aktualnym planie zagospodarowania fragmentu wsi Węsiory uchwalonego Uchwałą Rady Gminy Sulęcyno nr XXVII/202/2013 z 20 czerwca 2013 r. omawiany teren przeznaczony jest na teren rolniczy (6-R) bez zabudowy z dopuszczeniem zalesienia.

Opracowując projekt zmiany planu zagospodarowania uwzględniono zapisy:

- ❖ „Studium uwarunkowań i kierunków zagospodarowania przestrzennego gminy Sulęcyno” uchwalonego uchwałą nr XXVI/213/2010 Rady Gminy Sulęcyno z dnia 14 lipca 2010,

- ❖ planu zagospodarowania przestrzennego dla części miejscowości Węsiory w obrębie geodezyjnym Węsiory, gmina Sulęczyno przyjętego uchwałą Rady Gminy Sulęczyno Nr XXII/202/2013 z dnia 20 czerwca 2013 r. /Dz. Urz. Województwa Pomorskiego z 21 sierpnia 2013 r., poz. 3187/.

Według projektu uchwały w sprawie uchwalenia zmiany miejscowego planu zagospodarowania przestrzennego dla części miejscowości Węsiory w obrębie geodezyjnym Węsiory, gmina Sulęczyno dla przedmiotowego terenu, będącego w części gruntem sklasyfikowanym jako rola a w części jako las przewiduje się funkcję – eksploatacja powierzchniowa metodą odkrywkową z dopuszczeniem lokalizacji sieci oraz obiektów infrastruktury technicznej niezbędnej do funkcjonowania terenu.

Zgodnie ze Studium... analizowany **obszar** znajduje się na terenie górniczym, przewidzianym głównie pod eksploatację surowców naturalnych.

Zmiana planu wpisuje się w założenia „Planu zagospodarowania przestrzennego Województwa Pomorskiego” uchwalonego uchwałą Sejmiku Województwa Pomorskiego nr 318/XXXX/16 z dnia 29 grudnia 2016 r. , tj. Ochrona złóż kopalin polegająca na racjonalnym gospodarowaniu ich zasobami oraz kompleksowym wykorzystaniu kopalin.

Projekt zmiany miejscowego planu zagospodarowania przestrzennego oraz prognoza oddziaływania na środowisko powiązane są w zasadniczy sposób z dokumentami:

- ❖ Polityką Ekologiczną Państwa w latach 2009-2012 z perspektywą do roku 2016,
- ❖ Programem Ochrony Środowiska Powiatu Kartuskiego, Starostwo Powiatowe w Kartuzach 2014 r
- ❖ Prognoza oddziaływania na środowisko dla Programu Ochrony Środowiska Powiatu Kartuskiego na lata 2015-2018 z perspektywa na lata 2019 – 2022,
- ❖ Studium uwarunkowań i kierunków zagospodarowania przestrzennego gminy Sulęczyno, 2010 r.
- ❖ Planem zagospodarowania przestrzennego województwa pomorskiego 2030 Urząd Marszałkowski Województwa Pomorskiego, Gdańsk 2016 r.
- ❖ Materiałami publikowanymi dotyczącymi środowiska przyrodniczego obszaru gminy Sulęczyno,
- ❖ Materiałami do monografii przyrodniczej Regionu Gdańskiego Tom II – Kaszubski Park Krajobrazowy, praca zbiorowa pod redakcją Macieja Przewoźniak, Gdańsk 2000;
- ❖ Stan i kierunki ochrony środowiska przyrodniczego, autor: mgr Bogusław Grechuta, Gdańsk 2001 r.

- ❖ Stan i kierunki ochrony środowiska kulturowego, autor: mgr inż. arch. Joanna Kawałko, Gdańsk 2001 r.

Obszar projektowanego planu fragmentu wsi Węsiory leży w sąsiedztwie innych obszarów wsi Węsiory, dla których uchwalono plany zagospodarowania przestrzennego, tj. :

- ❖ Miejscowy plan zagospodarowania przestrzennego fragmentu wsi Węsiory, gmina Sulęczyo (uchwała nr XXXII/244/2017 Rady Gminy Sulęczyo z dnia 10 sierpnia 2017 r. w sprawie uchwalenia miejscowego planu zagospodarowania przestrzennego dla części wsi Węsiory, gmina Sulęczyo obejmującego działki ewidencyjne oznaczone nr 223/3, 230, 231, 232, 233, 234, 235).
- ❖ Miejscowy plan zagospodarowania przestrzennego fragmentu wsi Węsiory, gmina Sulęczyo (uchwała nr XXII/202/2013 Rady Gminy Sulęczyo z dnia 20 czerwca 2013 r. sprawie uchwalenia miejscowego planu zagospodarowania przestrzennego dla części miejscowości Węsiory).

2. Metody zastosowane przy sporządzaniu prognozy.

Prognoza została opracowana w oparciu o aktualne przepisy prawa oraz dokumenty dotyczące Gminy Sulęczyo. Wykorzystano m. in. następujące materiały:

1. Projekt zmiany miejscowego planu zagospodarowania przestrzennego fragmentu wsi Węsiory.
2. Program ochrony powietrza dla strefy pomorskiej na lata 2015-2020 z perspektywą na lata następne określony ze względu na przekroczenia dopuszczalnego poziomu zanieczyszczenia powietrza pyłem PM_{2,5}. Gdańsk 2015.
3. Uchwała Nr 833/XXXV/09 Sejmiku Województwa Pomorskiego z dnia 25 maja 2009 w sprawie określenia programu ochrony powietrza dla strefy kartusko – kościerskiej.
4. Raport o stanie środowiska w województwie pomorskim w 2015 roku. Biblioteka Monitoringu Środowiska. Inspekcja Ochrony Środowiska. Wojewódzki Inspektorat Ochrony Środowiska w Gdańsku. Gdańsk 2016.
5. Strategię Rozwoju Gminy Sulęczyo na lata 2015 – 2025.
6. Program opieki nad zabytkami Powiatu Kartuskiego 2015-2018. marzec 2015 r.

Prace terenowe nad określeniem aktualnego stanu środowiska przyrodniczego poprzedzone zostały szczegółową analizą dostępnych materiałów odnoszących się do analizowanego terenu oraz terenów bezpośrednio przyległych. Zapoznano się z zapisami dotychczas obowiązujących planów miejscowych, zapisami studium uwarunkowań i kierunków zagospodarowania przestrzennego gminy Sulęczyo,

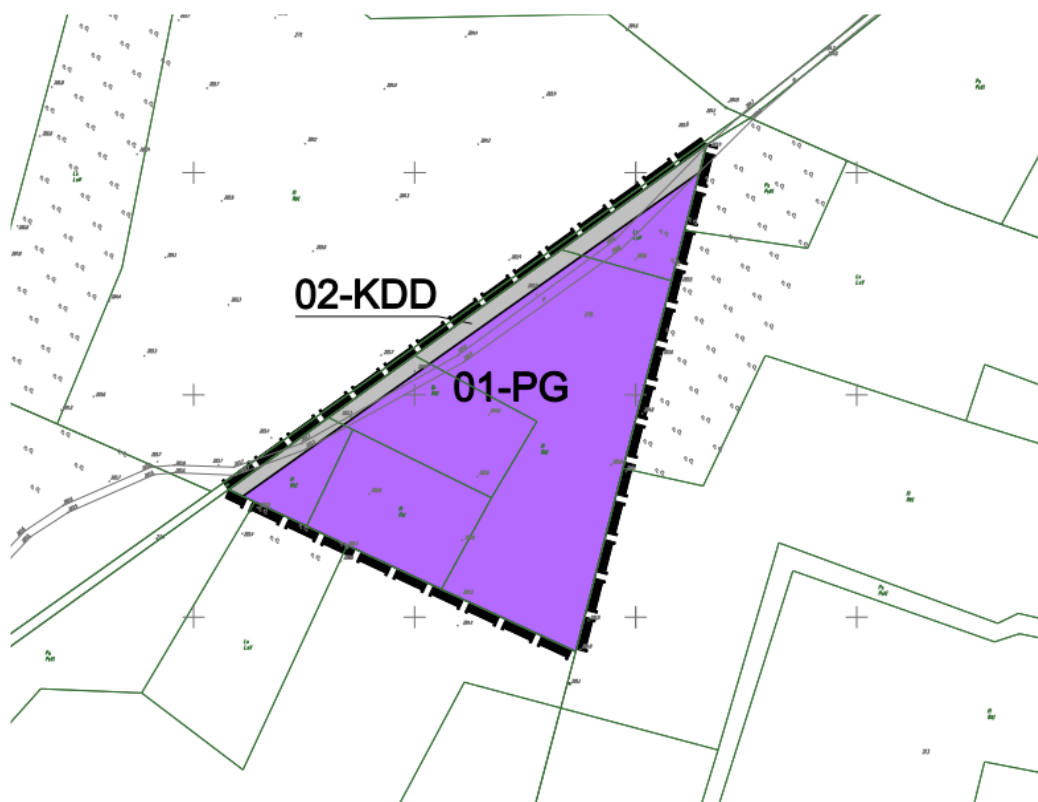
określających przeznaczenie tych terenów oraz uwarunkowania przyrodnicze i poza przyrodnicze, które decydowały o przeznaczeniu poszczególnych jego fragmentów. W ramach prac terenowych dokonano inwentaryzacji przyrodniczej na analizowanym obszarze. Przeprowadzono także konsultacje z autorami projektu planu.

3. Metody analizy skutków realizacji planu.

Zmiana obowiązującego miejscowego planu zagospodarowania przestrzennego dla części miejscowości Węsiory dotyczy zmiany przeznaczenia obszaru z rolniczego na teren zakładu górniczego (eksploatacji surowców mineralnych).

Celem regulacji zawartych w ustaleniach zmian planu są:

- zmiana zapisów planu obowiązującego w zakresie przeznaczenia terenu i warunków urbanistycznych w celu umożliwienia eksploatacji kruszywa naturalnego,
- dostosowanie ustaleń planu do aktualnego stanu prawnego.



Rys. 3 Obszary obejmujące zmianę w planie.

Przedmiotem ustaleń zmian planu jest:

Obszar planu zagospodarowania - obowiązujący	Obszar projektu zmiany Planu zagospodarowania
6-R	01-PG
Fragment 7-KDD	02-KDD

Określonych poszczególnymi oznaczeniami, przy czym:

R – teren rolniczy

PG- teren zakładu górniczego

KDD- teren drogi dojazdowej

Z powyżej wymienionych rodzajów funkcji i przeznaczenia terenów wynika, że celem nadrzędnym projektu zmiany planu jest stworzenie warunków do realizacji planowej polityki przestrzennej fragmentu wsi, zmierzającej do wykorzystania naturalnych złóż surowców mineralnych, przy jednoczesnym przestrzeganiu zasad określonych w studium uwarunkowań, tj. poeksploatacyjny kierunek rolno-leśny.

Z punktu widzenia planistycznego są to przede wszystkim zmiany jednostkowe, odnoszące się do konkretnej działki. Zapisy projektu uchwały Planu są poprawne w kwestii ochrony środowiska, a jego ustalenia zostały omówione szczegółowo przy analizie ich oddziaływań na konkretne komponenty środowiska.

Prognoza została sporządzona w zakresie określonym w ustawie z dnia 3 października 2008 r. o udostępnianiu informacji o środowisku i jego ochronie, udziale społeczeństwa w ochronie środowiska oraz ocenach oddziaływania na środowisko (tekst jednolity Dz. U. z 2017 r. poz. 1405).

Zmiana planu określa: - zasady ochrony i kształtowania ładu przestrzennego; - zasady ochrony środowiska, przyrody i krajobrazu kulturowego; - zasady ochrony dziedzictwa kulturowego i zabytków oraz dóbr kultury współczesnej; - zasady i warunki scalania i podziału nieruchomości objętych zmianami planu miejscowego; - komunikację; - zasady obsługi w zakresie infrastruktury technicznej.

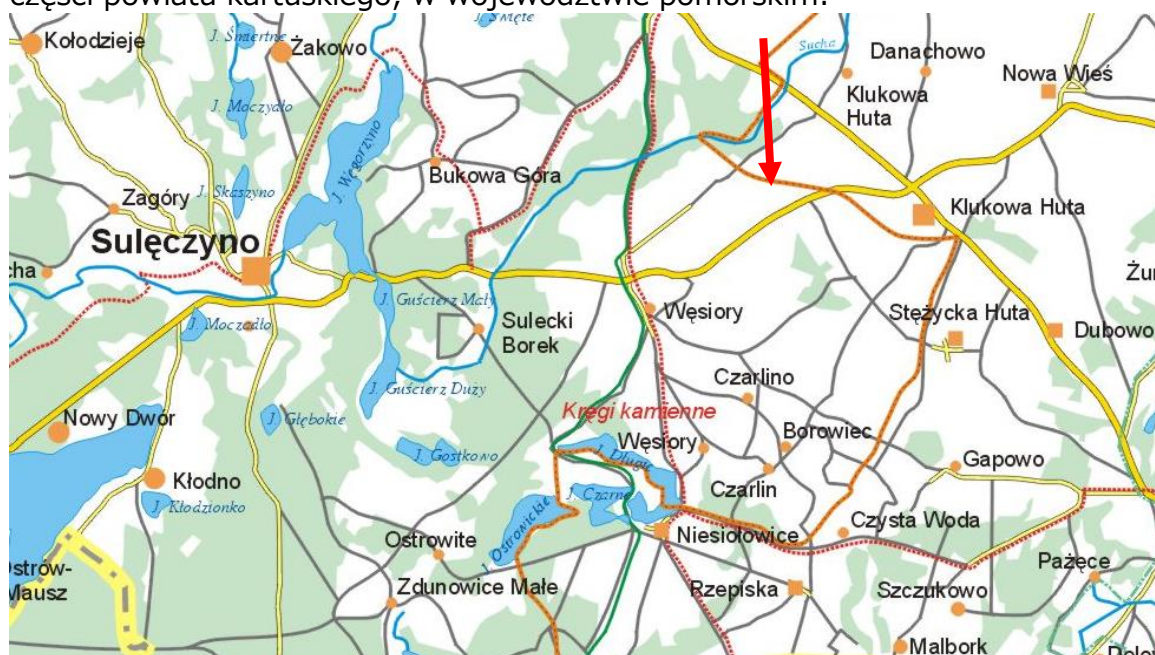
Ponadto zgodnie z art. 32 ustawy z dnia 23 marca 2003 r. o planowaniu i zagospodarowaniu przestrzennym Wójt Gminy Sulęczyno jest zobligowany do okresowej analizy zmian w zagospodarowaniu przestrzennym gminy. Na tym etapie należy również dokonać analizy skutków założeń przyjętych w dotychczasowych dokumentach planistycznych.

4. Istniejący stan środowiska oraz potencjalne zmiany tego stanu w przypadku braku realizacji projektowanego dokumentu.

4.1 Położenie, użytkowanie i zagospodarowanie terenu.



Rys. 4 Położenie miejscowości Węsiory, gmina Sulęczyńskie (powiat kartuski). Miejscowość Węsiory położona jest w gminie Sulęczyńskie, w południowo - zachodniej części powiatu kartuskiego, w województwie pomorskim.



Rys. 5 Orientacyjna lokalizacja działki nr 275, obręb Węsiory.

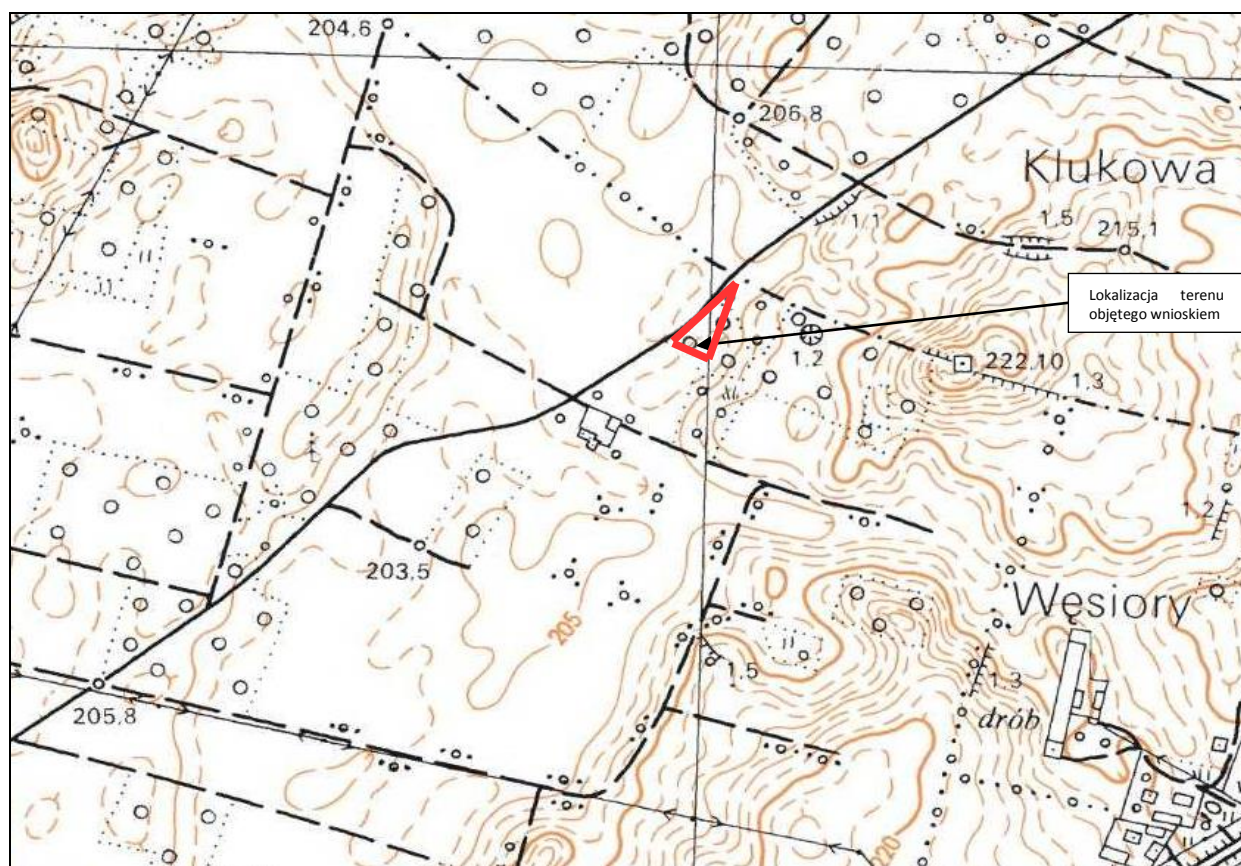
Pod względem morfologicznym miejscowość Węsiory (wg. J. Kondrackiego) leży w mezoregionie Pojezierza Kaszubskiego, makroregion - Pojezierze Wschodnio-Pomorskie. Klimat na terenach gminy charakteryzuje duża zmienność i znaczne wahania temperatury w poszczególnych porach roku oraz duże wahania temperatur dziennych. Wiosna jest późna, lato dłuższe o wysokim nasłonecznieniu, wczesne jesienne przymrozki.

Obszar ten cechuje bogate zróżnicowanie rzeźby terenu. Tworzą je wzgórza morenowe. Najwyższe wzniesienia znajdują się na północ od Mściszewic 244,6 m n.p.m. oraz w okolicach Bukowej Góry 244,2 m n.p.m. Obszar przecinają doliny rzeczne i zagłębienia oraz jeziora, które zajmują około 10% powierzchni gminy. Teren gminy jest pagórkowaty. Morfologicznie są to głównie piaski gliniaste, zmieszane ze żwirem i kamieniami polnymi. Miejscami leżą mniejsze głazy narzutowe. Gmina otoczona jest od południa i zachodu sosnowymi borami przechodzącymi ku północy w las mieszany i liściasty (dąb, buk, modrzew). Znajdujące się tu kompleksy leśne bogate są w runo leśne. Lasy zajmują około 37% powierzchni całkowitej, a największy kompleks leśny znajduje się w jej południowej części. W gminie przeważają obszary rolnicze, to przeważnie gleby niskich klas. Użytki rolne stanowią 43,9% powierzchni gminy, dużą powierzchnię po użytkach rolnych stanowią również lasy 36,9% oraz wody 9,7%.

W pobliżu wsi Węsiory ok. 1,5 km na południe od wsi Węsiory na północnym brzegu jeziora Długie, znajduje się cmentarzysko Gotów z I/III w, które złożone jest z kamiennych kręgów, kurhanów i grobów, świadczących o wczesnym osadnictwie na terenie gminy. To obszar obecnego rezerwatu archeologicznego. Źródło: „Studium uwarunkowań i kierunków zagospodarowania przestrzennego gminy Sulęczyńno”.

Przedmiotem opracowania jest teren rolno – leśny, który sąsiaduje z zakładem górniczym, eksploatującym kopalnię metodą odkrywkową. Pozostałe tereny okalające przedmiotową działkę nr 275, obręb Węsiory to obszary zagospodarowane rolniczo i leśnie.

4.2 Ukształtowanie terenu.



Rys. 6 Lokalizacja miejsca objętego wnioskiem na mapie topograficznej. Źródło: www.natura2000.gdos.gov.pl

Teren fragmentu wsi Węsiory, gmina Sulęczyno (działka nr 275, obręb ewidencyjny Węsiory) położony jest na obszarze Pojezierza Kaszubskiego. Hipsometria obszaru wskazuje na niewielkie zróżnicowanie wysokości bezwzględnych, wynikających z działalności lodowca. Okoliczne tereny to dominująca na tych terenach wysoczyzna morenowa (falista i pagórkowata strefa marginalna) z roślinnością pól uprawnych z glebami brunatnymi wylugowanymi i glebami płowymi (pseudobielicowe), w podłożu z glinami, piaskami gliniastymi i piaskami na glinie. Znajdują się tu też zbiorowiska leśne, z glebami brunatnymi wylugowanymi i glebami płowymi (pseudobielicowe), w podłożu z glinami, piaskami gliniastymi i piaskami na glinie.

Mniejsze powierzchnie zajmują dna rynien polodowcowych z jeziorami (m.in. jezioro Długie) oraz wykorzystywane jako doliny rzeczne m.in. przez rzekę Sucha.

4.3 Warunki glebowe.

Największą powierzchnię Gminy Węsiory zajmują grunty orne – 43,9% oraz lasy – 36,9% natomiast wody to 9,7%. Największa ilość gleb w gruntach ornym należy do klasy V-VI.

Gleby znajdujące się na terenie gminy Sulęczyno wytworzone zostały na piaskach i na glinach zwałowych. Największe powierzchnie zajmują gleby bielicowe i rdzawe o niskiej zawartości próchnicy, silnie zakwaszone. Są one łatwo przepuszczalne co powoduje, że są one wysuszone.

Wykształciły się tu w większości średniej jakości gleby brunatne (głównie wyługowane i kwaśne) oraz bielice i pseudobielice, których niezbyt wysoka urodzajność uzależniona jest od rodzaju skały macierzystej oraz stopnia zakwaszenia. Są to najczęściej gleby kwaśne i bardzo kwaśne, wymagające regularnego wapnowania.

4.4 Budowa geologiczna.

Budowa geologiczna charakterystyczna jest dla czwartorzędowego zlodowacenia bałtyckiego. Dominują tu gleby powstałe z utworów polodowcowych (plejstoceny) – glin i piasków zwałowych oraz piasków akumulacji wodno-lodowcowej.

4.5 Klimat.

Ze względu na duże wyniesienie ponad poziom morza oraz względem otaczających terenów klimat Pojezierza Kaszubskiego charakteryzuje się:

- stosunkowo niskimi temperaturami latem (średnia temp. lipca do 17 °C) i zimą (średnia temp. stycznia do -2,5 °C),
- niską średnią roczną temperaturą powietrza – około 6,5 °C,
- stosunkowo dużą liczbą dni mroźnych i bardzo mroźnych,
- wysokimi opadami średnio rocznie 600-700 mm, często rocznie ponad 700 mm,
- z największymi opadami w lipcu średnio 90-100 mm,
- dużą wilgotnością względną powietrza wynoszącą ponad 80 % (X – II),
- dużą liczbą dni pochmurnych i dużą liczbą dni z mgłą,
- przewagą wiatrów z południowego zachodu.

4.6 Stan czystości powietrza.

Zanieczyszczenia powietrza dzieli się na pyłowe i gazowe. Najczęściej i w największym stopniu zanieczyszczają atmosferę: dwutlenek węgla, dwutlenek siarki, tlenki azotu oraz pyły.

W wyniku planowanych zmian nie przewiduje się istotnego zwiększenia ruchu samochodowego w granicach przedmiotowej działki oraz w jej sąsiedztwie (kopalnia graniczy z terenem objętym opracowaniem). Prowadzone w ramach realizacji ustaleń projektu planu prace będą skutkowały uciążliwościami związanymi z emisją zanieczyszczeń do atmosfery, pochodzącą od pracującego sprzętu i środków transportu. Powyższe oddziaływania, opierające się na emisji zanieczyszczeń do atmosfery (takich jak dwutlenku siarki – SO₂, dwutlenku azotu – NO₂, pyłu, węglowodorów), będą krótkotrwałe, a przy sprawnym prowadzeniu robót nie będą miały większego wpływu na stan powietrza atmosferycznego.

Ponadto, planowane zagospodarowanie, poza nieznaczącymi emisjami zanieczyszczeń do atmosfery, może być źródłem uciążliwości związanych z ewentualnym zapyleniem. Zapylenie będzie miało wyłącznie charakter lokalny i ograniczy się jedynie do dni po długotrwałej suszy, kiedy to podczas wydobywania złoża i załadunku urobku może dojść do chwilowej, lokalnej i nieznacznej emisji pyłu do powietrza. Możliwe jest także wystąpienie okresowego zapylenia wtórnego na drogach dojazdowych i zlokalizowanych na terenie kopalni w czasie okresów suszy. W przypadku dużej wilgotności czy opadów ten rodzaj emisji będzie wyeliminowany w sposób całkowity.

4.7 Wody powierzchniowe.

Charakterystycznym elementem krajobrazu terenu objętego opracowaniem są jeziora, które odgrywają istotną rolę w stosunkach hydrologicznych. To przede wszystkim jeziora polodowcowe tzw. "oczka polodowcowe" – w najbliższym sąsiedztwie obszaru opracowania nie występują wody powierzchniowe.

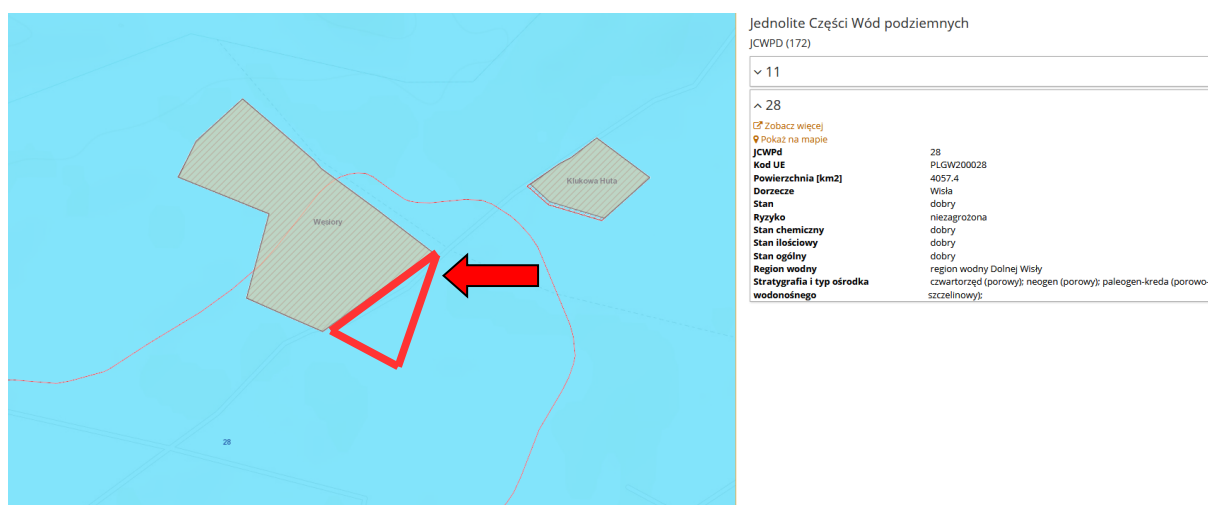
Najbliżej zlokalizowanym 330 m od granic działki nr 275, obręb Węsiory ciekim wodnym jest rzeka Sucha, która wpływa do jeziora Guścierz Duży. Rzeka ma niewielki przepływ i zmienny stan wód (okresowo bez wody).

W odległości ok. 2110 m od granic działki znajduje się najbliższe położone jezioro Mściszewickie.



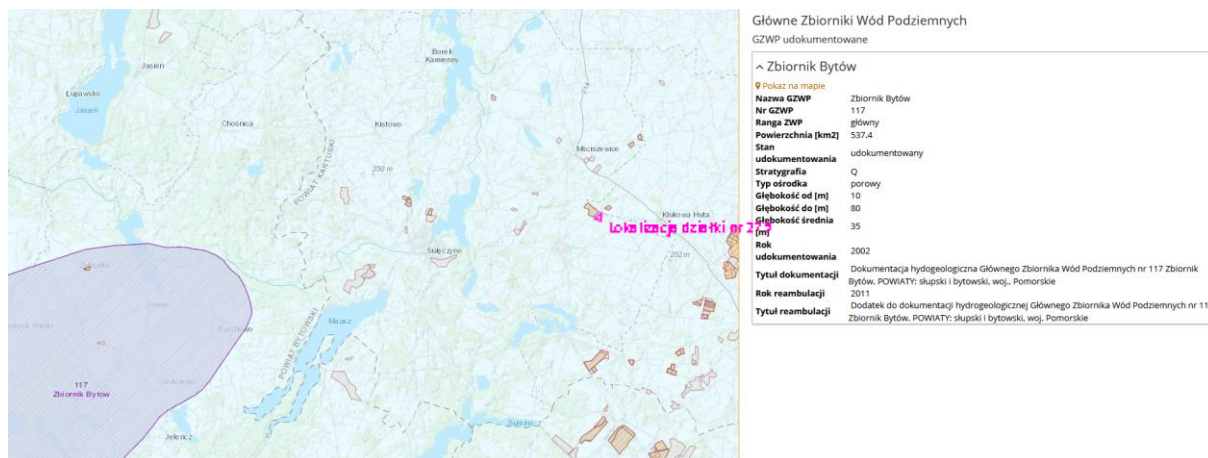
Rys. 7 Teren przedmiotowej działki jest położony w zlewni jednolitych części wód powierzchniowych rzecznych RW2000254721739 - Słupia do wypływu z jez. Żukówko. Źródło: rzgw.gda.pl

4.8 Wody podziemne.



Rys. 8 Lokalizacja obszaru objętego planem, obręb ewidencyjny Węsiory Źródło: <https://www.pgi.gov.p>

Działka nr 275, obręb Węsiory położona jest poza obszarami Głównych Zbiorników Wód Podziemnych GZWP.



Rys. 9 Najbliżej zlokalizowany zbiornik to GZWP 117 – Zbiornik Bytów. Źródło: <https://www.pgi.gov.p>

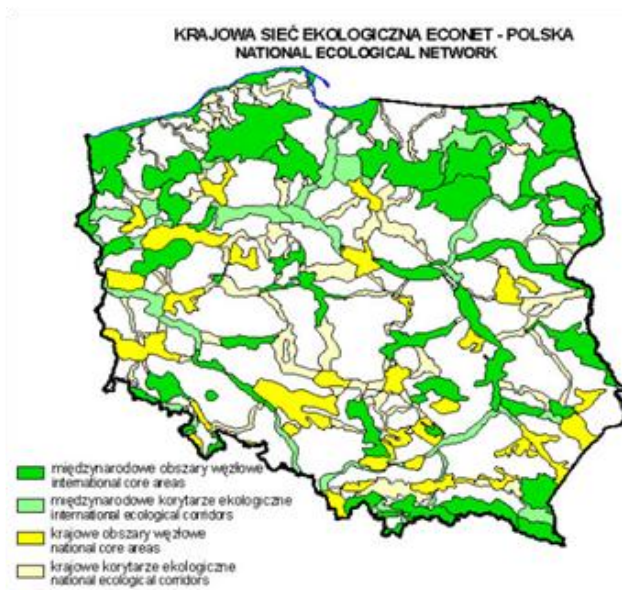
Główny Zbiornik Wód Podziemnych nr 117 Bytów, jest to czwartorzędowy, poligenetyczny zbiornik międzymorenowy, podścielony doliną kopalną o powierzchni 524 km² i szacunkowej wydajności 150000m³/d.

4.9 Warunki przyrodnicze, w tym obiekty i obszary chronione.

Na działce nr 275, obręb ewidencyjny Węsiory znajduje się drzewostan na powierzchni 0,17 ha sklasyfikowany jako las Ls. Jest to drzewostan sosnowo – brzozowym z domieszką buka pospolitego. Pozostała część działki o powierzchni 1,85 ha to teren rolniczy.



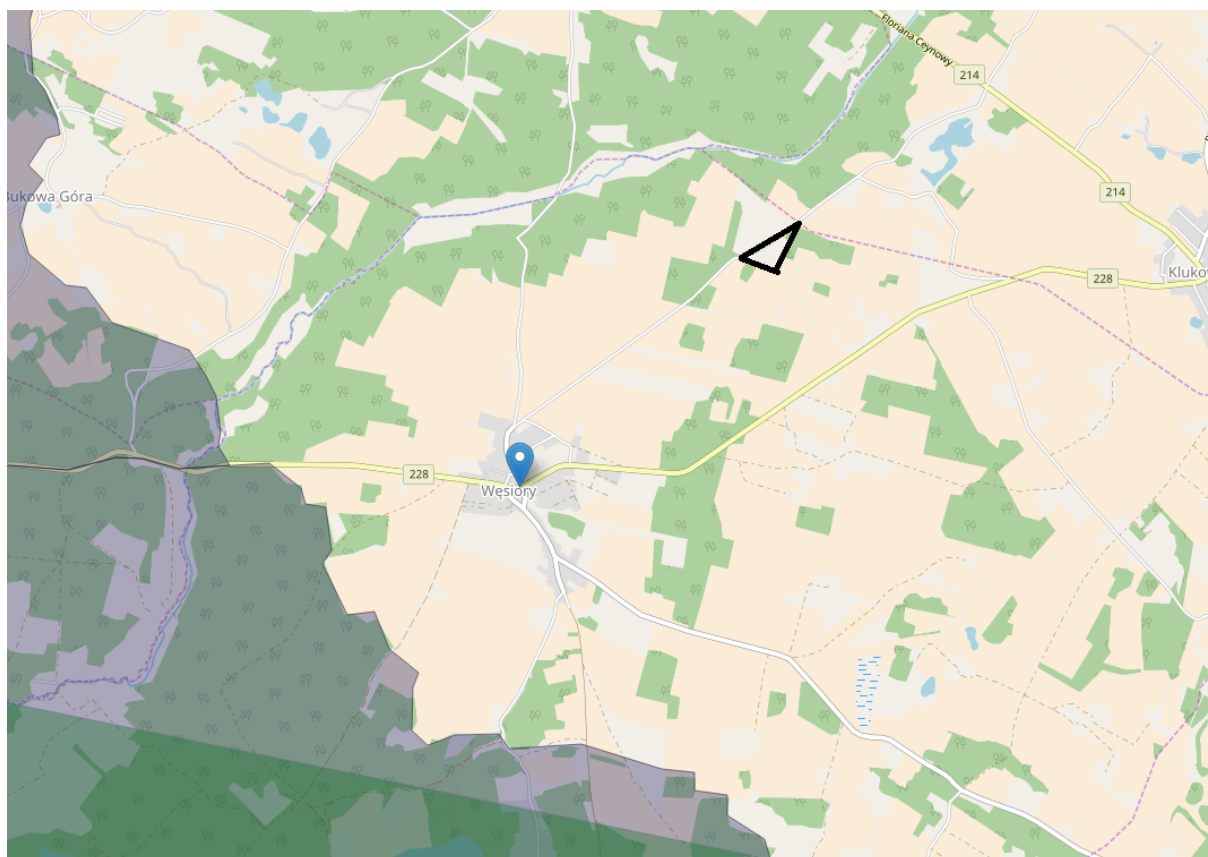
Rys. 10 Lokalizacja obszaru objętego planem, obręb Węsiory na tle okolicznych terenów zalesionych. Źródło: www.kartuski.e-mapa.net



Rys. 11 Krajowa sieć ekologiczna ekoneta – Polska źródło: <http://www.ios.edu.pl/biodiversity/9/mapa.htm>

W ramach opracowanego europejskiego programu Międzynarodowej Unii Ochrony Przyrody – IUCN, obszar Pojezierza Kaszubskiego, w tym gmina Sulęczyńskie Węsiory, gdzie zlokalizowana jest miejscowość Węsiory położna jest częściowo w obszarze węzłowym (z jednym biocentrum) w sieci ekologicznej ECONET. Krajowa sieć ekologiczna ECONET-POLSKA jest wieloprzestrzennym systemem obszarów węzłowych najlepiej zachowanych pod względem przyrodniczym i

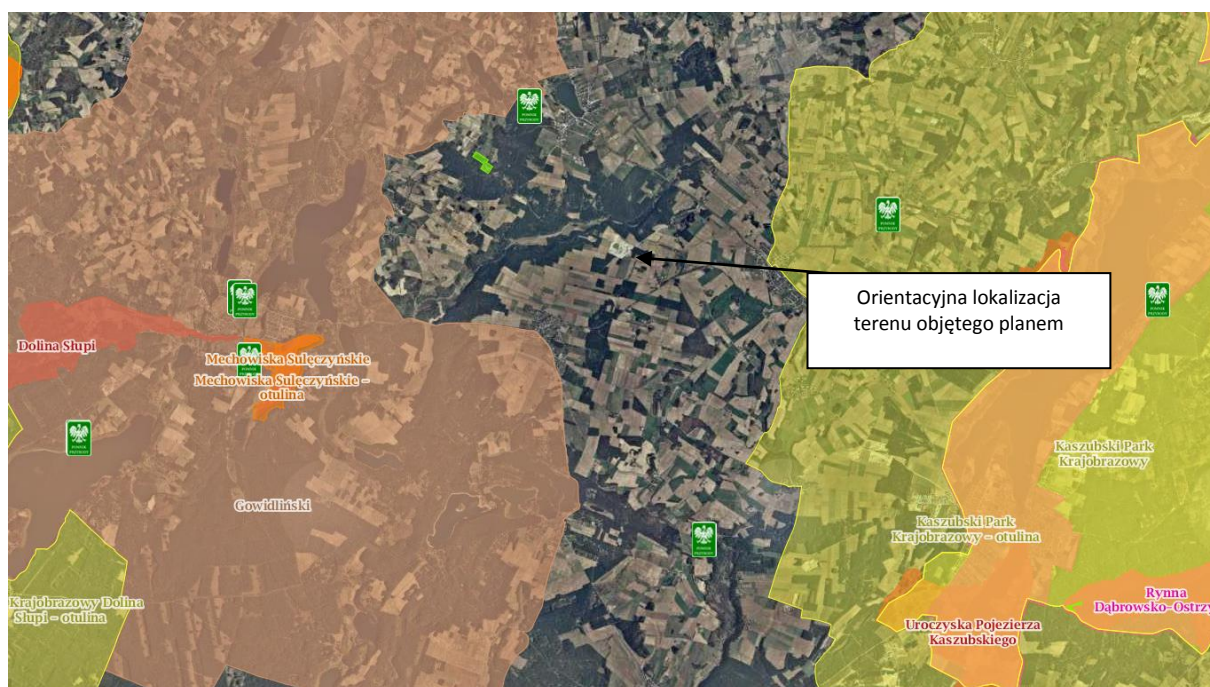
reprezentatywnych dla różnych regionów przyrodniczych kraju, wzajemnie ze sobą powiązanych korytarzami ekologicznymi, które zapewniają ciągłość więzi przyrodniczych w obrębie tego systemu.



Rys. 12 Korytarze ekologiczne (kolor szary) położone najbliżej miejscowości Węsiory i terenu objętego planem, obręb ewidencyjny Węsiory (granice zaznaczone kolorem czarnym). Źródło: www.korytarze.pl

Analizowany teren położony jest poza siecią krajowych korytarzy ekologicznych, wg Projektu korytarzy ekologicznych łączących Europejską sieć Natura 2000 w Polsce (Jędrzejewski, Nowak i in. 2005) oraz poza siecią korytarzy ekologicznych tworzących system powiązań ekologicznych w województwie pomorskim.

Na obszarze objętym opracowaniem nie występują prawne formy ochrony przyrody.



Rys. 13 Poglądowe położenie terenu opracowania w stosunku do najbliższych obszarów objętych ochroną. Źródło: www.natura2000.gdos.gov.pl

Najbliżej położone obszary chronione w stosunku do terenu opracowania to:

Rezerваты przyrody

Mechowiska Sulęczyńskie jest zlokalizowana w odległości ponad 4,8 km od granic przedmiotowego terenu objętego opracowaniem.

Kaszubski Park Krajobrazowy

Granica Kaszubskiego Parku Krajobrazowego przebiega ponad 2 km od terenu objętego opracowaniem - to obszar chroniony ze względu na wartości przyrodnicze, historyczne, kulturowe krajobrazowe. Bogactwem naturalnym są tu liczne jeziora polodowcowe, które połączone rzekami tworzą jedne z piękniejszych w Polsce szlaków wodnych. Niezaprzeczalnym walorem Kaszubskiego Parku Krajobrazowego jest rzeźba terenu. Z punktu widzenia deniwelacji terenu występuje tu krajobraz podgórski. Liczne wzniesienia i doliny gęsto poprzetykane rynnowymi jeziorami sprawiają, iż naturalny krajobraz jest wyjątkowy na skalę Pomorza. Bogato zalesione Wzgórza Szymbarskie z najwyższym wzniesieniem na Niżu Środkowoeuropejskim - Wieżycą (328,6 m npm) uchodzą za obszar najbardziej malowniczy. Na obszarze KPK odnotowano 135 gatunków ptaków, w tym 77 gniazdujących. Jednym z najcenniejszych gatunków są tracze - szlachar i nurogęś oraz sowa włochatka. Na torfowiskach i jeziorach dystroficznych gniazdują: cyraneczka, żuraw i samotnik, a na strugach - pliszka górska i zimorodek, występuje tu także przelotny pluszcz.

Gowidliński Obszar Chronionego Krajobrazu

(położony ok. 1,7 km od obszaru objętego opracowaniem)

Obszar ten obejmuje tereny rolniczo-leśne położone na zachód od kompleksu lasów mirachowskich aż do granicy województwa w okolicach jeziora Mausz. Podstawowym walorem krajobrazowym obszaru jest silnie rozbudowana sieć hydrograficzna z licznymi jeziorami.

Obszar Natura 2000

to forma ochrony przyrody, chroniąca tereny występowania zagrożonych lub bardzo rzadkich gatunków roślin i zwierząt oraz charakterystycznych siedlisk przyrodniczych, mających znaczenie dla ochrony różnorodności przyrodniczej kontynentu europejskiego. Obszary Natura 2000 funkcjonują niezależnie od istniejących parków narodowych, rezerwatów przyrody i innych form ochrony, często jednak, w dużym stopniu, się z nimi pokrywają. Obszar opracowania nie jest położony na terenie obszaru Natura 2000. W związku z powyższym realizacja planu dotyczącego obszaru opracowania nie wpłynie negatywnie na cele i przedmiot ochrony obszaru Natura 2000 ani też na integralność tego obszaru.

Obszar SOO Natura 2000 Uroczyska Pojezierza Kaszubskiego PLH 220095

Granica obszaru znajduje się ok. 6,3 km od planowanego przedsięwzięcia. Obszar Uroczyska Pojezierza Kaszubskiego położony jest w centralnej, najwyższej części Pojezierza Kaszubskiego. Najbardziej charakterystyczną cechą omawianego obszaru jest „łańcuch” jezior rynnowych. Szata roślinna obszaru jest silnie zróżnicowana - z wieloma rzadkimi zespołami roślinnymi oraz bogatą florą, w której obecne są liczne zagrożone gatunki.

Wyraża się to m.in.:

- ❖ występowaniem 19 typów siedlisk przyrodniczych wymienianych w zał. I Dyrektywy Siedliskowej (niektóre z nich są jednak mało powierzchniowe),
- ❖ obecnością wyjątkowo szerokiego inwentarza zagrożonych i chronionych gatunków roślin i zwierząt, w tym wielu wyszczególnianych w zał. II Dyrektywy Siedliskowej oraz w Dyrektywie Ptasiej,
- ❖ bogactwem gatunkowym i obecnością wielu zróżnicowanych zbiorowisk roślinnych - leśnych i nieleśnych.

Szczególnie cenny jest fragment terenu leśnego z siedliskiem kaszubskiej buczyny storczykowej, ze stanowiskiem kilku gatunków storczyków, a zwłaszcza obuwika pospolitego. Jego populacja jest tu stosunkowo obfita i wydaje się być stabilna. Obszar obejmuje też szereg rynien z łąkami wilgotnymi, o bogatej florze, z wieloma rzadkimi i chronionymi gatunkami, jak m.in. kukułka szerokolistna, pełnik europejski.

Obszar SOO Natura 2000 Mechowiska Sulęczyńskie PLH 220017

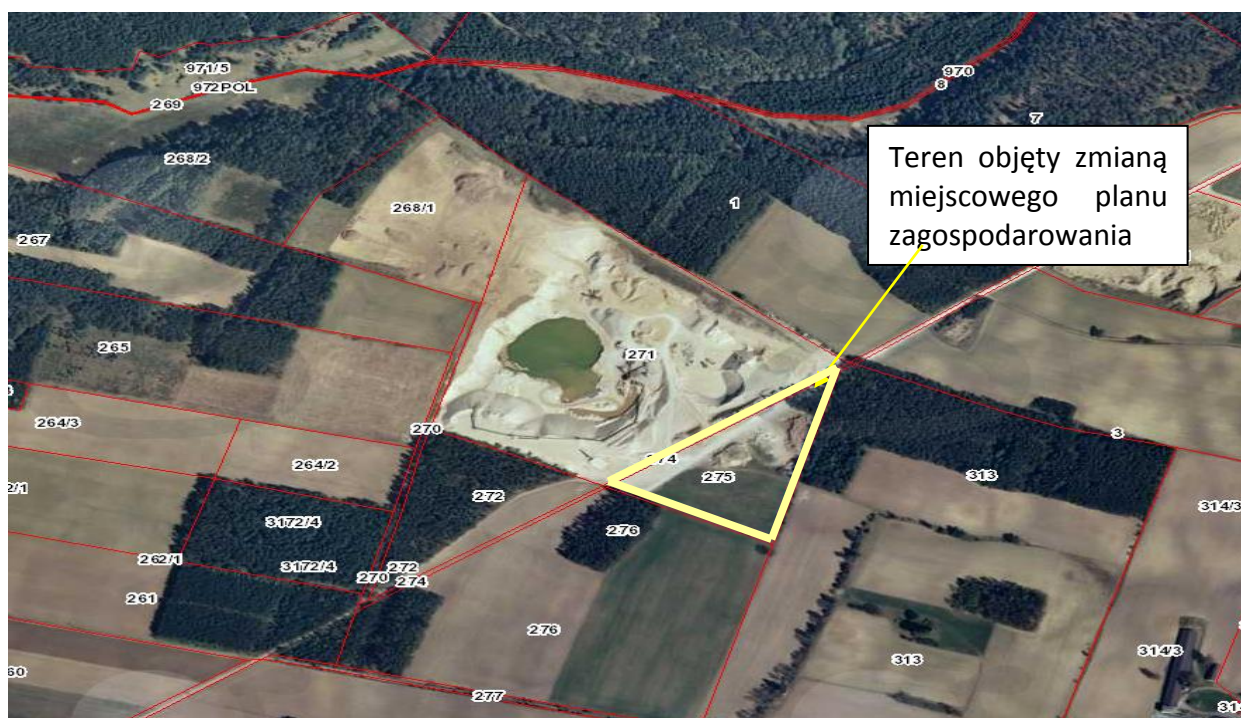
(położony ok. 5,0 km od obszaru objętego opracowaniem)

Mechowiska Sulęczyńskie są jednym z cenniejszych obiektów przyrodniczych tego regionu. O ich unikatowości świadczy występowanie kompleksu torfowisk nakredowych, źródłiskowych i mszarnych. Kompleks torfowisk położony jest pomiędzy wałami moren czołowych, między jeziorami Głębokim i Węgorzyno. Torfowisko nakredowe, będące siedliskiem przyrodniczym o znaczeniu priorytetowym z załącznika I Dyrektywy Siedliskowej, stanowi prawie połowę terenu ostoi i zajmuje głównie północną i środkową część obszaru. Na torfowisku tym wykształciły się zbiorowiska roślinne zwane mechowiskami. Występują tam rośliny wapniolubne tj. kruszczyk błotny, dziewięciornik błotny i lipiennik Loesela. Ochrona tej ostatniej rośliny jak również występującego tu sierpowca błyszczącego jest wymagana przez Dyrektywę Siedliskową, dlatego obszar ten jest ważny także z punktu widzenia ochrony gatunkowej. W południowej części ostoi występują dwa kolejne cenne siedliska - torfowisko typu przejściowego oraz torfowisko typu wysokiego. Dodatkowo duża część obszaru jest porośnięta borami i lasami bagiennymi. Łącznie spotykamy tu aż 6 siedlisk ważnych dla Natury 2000.

Flora terenu objętego projektem zmiany planu.

Zgodnie z wypisem z ewidencji gruntów działka nr 275 obręb ewidencyjny Węsiory stanowi: rola klasy V (RV), rola klasy VI (RVI), grunty rolne zabudowane (Br-RVI) oraz las klasy V (LsV).

Na części działki nr 275, obręb ewidencyjny Węsiory znajduje się drzewostan (na powierzchni 0,17 ha) sklasyfikowany jako las Ls. Jest to drzewostan sosnowo – brzozowym z domieszką buka pospolitego. Pozostała część działki o powierzchni 1,85 ha to teren rolniczy.



Rys. 14 Położenie terenu leśnego i rolnego w stosunku do otaczającego terenu.
Źródło: www.kartuski.e-mapa.net

Drzewostan zlokalizowany na terenie działki przylega do sąsiadującego kompleksu leśnego. Teren leśny nie jest ujęty w Uproszczonym Planie Urządzenia Lasu wsi Węsiory. Wskazania gospodarcze określono na podstawie drzewostanu leśnego przylegającego do przedmiotowej działki.

Na powierzchni ok. 0,026 ha jako wskazanie gospodarcze należy wykonać trzebież wczesną (TW). Drzewa rosnące na tej powierzchni mają 40 lat, a wiek dojrzałości rębnej dla tego gatunku wynosi 80 lat.

Na powierzchni ok. 0,144 ha jako wskazanie gospodarcze należy wykonać trzebież późną (TP). Drzewa rosnące na tej powierzchni mają 56 lat, a wiek dojrzałości rębnej dla tego gatunku wynosi 80 lat.

Zmiana klasyfikacji tego terenu z leśnego na teren przeznaczony pod eksploatację metodą odkrywkową spowoduje całkowitą utratę drzewostanu na tym terenie, do momentu zakończenia eksploatacji i wykonania rekultywacji oraz ponownego zagospodarowania tego areału w kierunku leśnym.

Na terenie objętym opracowaniem nie występują gatunki objęte ochroną gatunkową.

Fauna terenu objętego projektem zmiany planu.

W wyniku przeprowadzonych obserwacji analizowanego terenu w okresie od lutego do października 2017 r. stwierdzono, że obszar objęty projektem planu nie jest ostoją faunistyczną, ani nie graniczy z takimi obszarami.

W obrębie przedmiotowej działki oraz w ich bezpośrednim sąsiedztwie nie ma terenów szczególnie atrakcyjnych dla bytowania i rozmnażania zwierząt, co z pewnością powiązane jest z działalnością istniejącej kopalni.

Na przedmiotowym terenie (obszar leśny i rolny) nie stwierdzono występowania gniazd ptasich, ani stałego ich przebywania. Jest typowy obszar żerowania dla ptaków i zwierzyny płowej. Najliczniej występują tu ptaki wróblowate, sójki i kawki. Można tu spotkać między innymi takie pospolite gatunki ssaków jak: sarna, lis, mysz polna, kret europejski, ryjówka malutka.

Na analizowanym terenie nie stwierdzono występowania stref rozrodu i miejsc regularnego przebywania zwierząt gatunków chronionych.

Zarówno na terenie przeznaczonym pod inwestycję, jak i w jej bezpośrednim i dalszym sąsiedztwie nie stwierdzono występowania gatunków ptaków mających znaczenie dla Wspólnoty, wskazywanych w Załączniku I Dyrektywy Ptasiej, jak również gatunków roślin i zwierząt wskazanych w Załączniku II Dyrektywy Siedliskowej.

Wyżej wymienione gatunki charakteryzują się stosunkowo wysoką umiejętnością dostosowania do silnie przekształconych ekosystemów i często szeroką tolerancją ekologiczną na różne czynniki środowiska, stąd ich występowanie na obszarze objętym planem należy uznać za typowe.

Na terenie objętym opracowaniem nie stwierdzono miejsc gniazdowania ptaków.

Krajobraz

Działka nr 275, obręb ewidencyjny Węsiory przeznaczona pod zmianę zagospodarowania zgodnie z projektem miejscowego planu, nie stanowi obszaru o krajobrazie mającym znaczenie historyczne, kulturowe lub archeologiczne. Zgodnie z ustaleniami Studium uwarunkowań i kierunków zagospodarowania przestrzennego, na terenie działki nie występują strefy ochrony stanowisk archeologicznych oraz innych obiektów podlegających ochronie na mocy ustawy z dnia 23 lipca 2003 r. o ochronie zabytków i opiece nad zabytkami (Dz. U. z 2017 r., poz. 287 ze zm.).

Projektowane zmiany planu nie wpłyną na ograniczenie występujących na obszarze gminy korytarzy ekologicznych oraz obszarów przyrodniczo-krajobrazowych, a także nie będą naruszać atrakcyjnych wnętrz krajobrazowych.

4.10 Zabytki i inne dobra materialne

Na terenie działki nr 275, obręb ewidencyjny Węsiory nie znajdują się obiekty dziedzictwa kulturowego i zabytków oraz dobra kultury współczesnej w rozumieniu

ustawy o ochronie zabytków i opiece nad zabytkami (Dz. U. 2017 r. poz. 2187 ze zm.).

Najbliżej taki obiekt znajduje się na południe od wsi Węsiory na północnym brzegu jeziora Długie znajduje się wysokiej klasy zabytek jakim jest cmentarzysko z I/III w. z kurhanami i kręgami kamiennymi.

5. Potencjalne zmiany stanu środowiska w przypadku braku realizacji dokumentu.

W przypadku braku realizacji ustaleń planu utrzymany zostanie aktualny stan środowiska o niskich walorach przyrodniczych.

Obecny sposób użytkowania tego obszaru (oraz odstąpienie od realizacji postanowień projektowanego dokumentu) nie jest w pełni zgodny z cechami i warunkami środowiskowymi występującymi na tym obszarze. Występowanie udokumentowanego złoża kruszywa naturalnie predysponuje teren do racjonalnego zagospodarowania jego zasobów oraz kompleksowego wykorzystania, które obecnie jest realizowane na przylegających terenach.

Z punktu widzenia zagospodarowania przestrzennego, biorąc pod uwagę stosunkowo dużą odległość terenu planu od zwartej zabudowy mieszkaniowej, a także bezpośrednie sąsiedztwo istniejącej kopalni, a co się z tym wiąże istniejąca dogodna komunikacja oraz otoczenie lasem i terenami rolnymi (co pełni też funkcję izolacyjną dla terenów zamieszkałych), obszar kwalifikuje się pod tereny przeznaczone na eksploatację surowców. Jest to zgodne z ustaleniami zawartymi w Studium uwarunkowań i kierunków zagospodarowania przestrzennego.

6. Istniejące problemy ochrony środowiska.

W wyniku przeprowadzonej analizy określono, że objęty opracowaniem teren przeznaczony pod zagospodarowanie w ramach projektu miejscowego planu zagospodarowania przestrzennego nie należy do obszarów charakteryzujących się istniejącymi problemami ochrony środowiska. Wskazana identyfikacja istniejących problemów ochrony środowiska została przeprowadzona w odniesieniu do skali opracowanego dokumentu (powierzchnia planu wynosi ok. 2,02 ha), umiejscowienia obszaru opracowania w przestrzeni (lokalizacja poza formami ochrony przyrody, przeciętne walory florystyczne i faunistyczne umiejscowione w granicach terenów przeznaczonych w studium uwarunkowań i kierunków zagospodarowania przestrzennego jako obszary górnicze o planowanych funkcji zagospodarowania (tereny eksploatacji surowców mineralnych).

Występujące dotychczasowe zmiany w środowisku przyrodniczym są uwarunkowane zmianami w użytkowaniu terenu. Na całym obszarze, poza fragmentem gruntów leśnych, teren objęty projektem planu stanowią grunty orne. Ze względu na słabą klasę gruntów, od kilku lat obszar ten jest odłogowany i w naturalny sposób podlega procesom naturogenicznym, obserwowanym obecnie w niewielkim stopniu (krótki okres odłogowania). Innych zmian na tym terenie nie zaobserwowano.

Teren opracowania położony jest na poza obszarami chronionymi.

Zagrożenia naturalne

Na przedmiotowym obszarze może dojść do zagrożeń naturalnych takich jak katastrofalne ulewy, huraganowe wiatry czy trąby powietrzne. Dotychczas na tym terenie nie wystąpiły zagrożenia naturalne o znaczącej skali, które mogłyby w istotny sposób wpłynąć na stan środowiska.

Na terenach użytkowanych rolniczo może dochodzić do erozji wodnej co może powodować degradację gleby. Obok erozji rzeczywistej występuje zagrożenie erozją potencjalną. Dotyczy to również terenów trwale pokrytych roślinnością, której usunięcie może spowodować uruchomienie procesów erozyjnych. Zagrożenia związane z anomaliami pogodowymi (huraganowe wiatry, trąby powietrzne, katastrofalne ulewy itp.) mają charakter potencjalny i są w zasadzie prawie niemożliwe do przewidzenia. Jednak w ostatnich latach z uwagi na znaczne oznaki zmiany klimatu zjawiska takie mogą występować częściej i powodować znaczne straty.

Zagrożenia antropogeniczne

Szkody antropogeniczne są związane z działalnością człowieka, która w sposób zamierzony bądź niezamierzony niekorzystnie wpływa na ekosystem leśny, może doprowadzać do osłabienia drzewostanów, ich zamierania, ale również do wzmożonego i masowego występowania chorób drzew i szkodliwych owadów. Na omawianym terenie – fragmencie działki nr 275 wsi Węsiory występuje las, który zostanie usunięty by mogło dojść do zmiany przeznaczenia tej powierzchni na teren zakładu górniczego. Zmiana klasyfikacji tego terenu z leśnego na teren przeznaczony pod eksploatację metodą odkrywkową spowoduje całkowitą utratę drzewostanu na tym terenie, do momentu zakończenia eksploatacji i wykonania rekultywacji oraz ponownego zagospodarowania tego arealu w kierunku leśnym.

Na części fragmentu ww. działki występują grunty rolne, na których źle prowadzona gospodarka może doprowadzić do degradacji przedmiotowego terenu (zbyt

intensywna uprawa, zbyt intensywne nawożenie, źle wykonywane zabiegi agrotechniczne). Planowana eksploatacja tego terenu doprowadzi do utraty wartości użytkowych tego terenu, do momentu wykonania rekultywacji.

Zagrożenia i zanieczyszczenia wód powierzchniowych i podziemnych

Wody podziemne i powierzchniowe tworzą system wodonośny. Zanieczyszczenie wód powierzchniowych ma wpływ na jakość wód podziemnych szczególnie gruntowych.

Na przedmiotowym terenie nie występują wody powierzchniowe, natomiast wody opadowe w sposób naturalny będą przedostawać się w głąb gruntu.

Główne źródła zanieczyszczeń:

- ❖ zanieczyszczenia komunikacyjne wytwarzane przez środki transportu drogowego (splukiwane przez opady przenikają do wód powierzchniowych i gruntowych) w sąsiedztwie;
- ❖ zanieczyszczenia atmosfery (emisja gazów i pyłów z terenów dróg i zabudowy poza granicą planu).

Istotnym zagrożeniem wynikającym z charakteru prac przewidywanych na danym terenie jest naruszenie zwierciadła wody.

Prowadzenie wydobywania kopalin zalegających poniżej zwierciadła wód podziemnych, powoduje powstanie leja depresji, a jego zasięg oraz stopień przeobrażenia środowiska przyrodniczego zależy od rodzaju gospodarki wodnej, występującej na rozpatrywanym obszarze. Powołując się na dostępną literaturę można stwierdzić, że w przypadku, gdy dominuje na obszarze leja depresji gospodarka opadowo – retencyjna a z taką mamy do czynienia na sąsiadujących terenach, wpływ leja depresji na biotopy, w zasięgu jego występowania, jest wątpliwy, a niekiedy wykluczony.¹ Obniżenie zwierciadła wody, spowodowane odwodnieniem, może natomiast wpływać ujemnie na zasoby z poziomów wodonośnych, o ile wykorzystują one zasoby z poziomów wodonośnych będących, bezpośrednio lub pośrednio, przedmiotem drenażu górniczego. Dodatkowo stwierdza się, że na terenach, gdzie w użytkach zielonych (rolnych, leśnych) w warunkach naturalnych dominowała gospodarka wodna opadowo – retencyjna, wpływ leja depresji na te użytki zazwyczaj się nie ujawnia (powierzchnie terenu reprezentowane przez gleby utworzone z piasków, zwłaszcza piasków luźnych i słabo gliniastych, zatrzymują względnie małe ilości wody opadowej, a infiltracja zachodzi bardzo szybko).

¹ K. Polak, K. Kazanowska – Opala, K. Różkowski, K. Pawelecka, „Lej depresji a zasięg negatywnego oddziaływania odwodnienia wyrobiska górniczego”, Przegląd Górniczy, 2015

Zagrożenia hałasem

Hałas jest drganiem rozprzestrzeniającym się w powietrzu w postaci fal akustycznych o częstotliwościach i natężeniach stwarzających przekroczenie standardów jakości środowiska, zarówno dla ludzi i środowiska. Stopień hałasu zależy od jakości dźwięku, jak również od nastawienia odbiorcy. Ten sam dźwięk przez jedną osobę może być oceniany jako przyjemny i pożądany, a przez inną jako uciążliwy i szkodliwy i to bez względu na parametry fizyczne. W terenie sąsiadującym z terenem objętym planem – zlokalizowana jest droga dojazdowa do istniejącej kopalni.

Zagrożenie środowiska poważnymi awariami

Zagrożenie to wiąże się z przedostaniem się do środowiska substancji niebezpiecznych głównie ewentualne wycieki paliwa czy smarów z maszyn wykorzystywanych do wydobycia bądź transportu, które mogą spowodować zniszczenie w środowisku bądź pogorszenie jego stanu. W granicach projektu planu nie występują źródła mogące stanowić przyczynę poważnych awarii.

Dlatego też możemy stwierdzić, że występujące na obszarze opracowania zagrożenia dla środowiska są stosunkowo niewielkie. Jednak przy rozwoju przestrzennym należy poczynić działania o charakterze pro środowiskowym, które wpłyną na ograniczenie degradacji środowiska. Bardzo istotne jest by maszyny używane do eksploatacji kruszywa i jego transportu były sprawne technicznie oraz duży nacisk należy położyć na poprawne wykonanie rekultywacji.

7. Cele ochrony środowiska ustanowione na szczeblu

międzynarodowym, wspólnotowym i krajowym, istotne z punktu widzenia projektowanego dokumentu, oraz sposoby, w jakim te cele uwzględniono podczas opracowywania dokumentu.

Przy ocenie oddziaływań założono uwzględnienie wszystkich aspektów ochrony środowiska ustanowionych na szczeblu krajowym, międzynarodowym i wspólnotowym. Głównym zamierzeniem projektowym zmiany planu zagospodarowania dla fragmentu wsi Węsiory, gmina Sulęczyno była zmiana przeznaczenia terenu i warunków urbanistycznych w celu umożliwienia eksploatacji kruszywa naturalnego oraz dostosowanie ustaleń planu do aktualnego stanu prawnego.

Symbol	Kategoria przeznaczenia terenu	Cel	Wybrane ustalenia
01-PG	Teren obszaru górniczego - eksploatacja powierzchniowa metodą odkrywkową	umożliwienia eksploatacji kruszywa naturalnego oraz dostosowanie ustaleń planu do aktualnego stanu prawnego	<ul style="list-style-type: none"> – wielkość powierzchni zabudowy w stosunku do powierzchni działki budowlanej objętej inwestycją: maksymalna – 100 m², – dopuszcza się sytuowanie na czas eksploatacji złoża tymczasowych barakowozów dla pracowników oraz urządzeń sanitarnych (np.: kontenerowy ustęp suchy); – zasady dot. systemów komunikacji: dostępność drogowa dla terenu: z drogi dojazdowej 02-KDD; odprowadzenie ścieków komunalnych: kontenerowe zaplecze sanitarne wyposażone w szczelny zbiornik okresowo opróżniany przez komunalne przedsiębiorstwo; – odprowadzanie wód opadowych – powierzchniowo do gruntu; – zasady ochrony środowiska -teren należy zabezpieczyć przed możliwością wtargnięcia zwierzyny, wyrzucania śmieci i wylewania nieczystości, granice wpływu eksploatacji złoża nie mogą przekroczyć obszaru objętego koncesją, miejsce i sposób przechowywania paliw i smarów oraz dokonywanie bieżących napraw i konserwacji sprzętu oraz uzupełnienia paliwa powinno być zabezpieczone przed możliwością zanieczyszczenia gruntu produktami ropopochodnymi, zabezpieczyć odpływ wód opadowych w sposób chroniący teren przed erozją wodną oraz zaleganiem wód opadowych,

			<p>należy stosować rozwiązania techniczne, technologiczne i organizacyjne gwarantujące zabezpieczenie przed zanieczyszczeniem warstwy wodonośnej, rekultywację wyrobisk poeksploatacyjnych należy przeprowadzać sukcesywnie wraz z postępem robót górniczych, nadkład będący produktem ubocznym w procesie produkcyjnym winien być umieszczany na bieżąco w wyrobiskach poeksploatacyjnych, wierzchnią warstwę ziemi należy zdjąć, zabezpieczyć i wykorzystać do rekultywacji, kierunek rekultywacji rolno – leśny z dopuszczeniem rekreacyjnego, dopuszcza się urządzenie korytarzy ekologicznych dla zwierząt z maksymalnym złagodzeniem krawędzi wyrobisk oraz usunięciem zwałowisk i odkładów.</p>
02-KDD	KDD - teren drogi dojazdowej	Teren drogi dojazdowej , fragment drogi gminnej, działka nr 274.	<ul style="list-style-type: none"> – Parametry: szerokość w liniach rozgraniczających: od 6,2 m do 8,3 m; dostępność do terenów przyległych- bez ograniczeń; – Zasady kształtowania przestrzeni publicznej- tymczasowe obiekty usługowo-handlowe- zakaz lokalizacji;

8. Przewidywane oddziaływania na środowisko wraz z rozwiązaniami mającymi na celu zapobieganie lub ograniczanie negatywnych oddziaływań.

Każdy element zagospodarowania, nowego użytkowania przestrzeni wywołuje określone interakcję ze środowiskiem, a zatem istotą tego zagadnienia jest głównie zakres, wielkość i charakter uciążliwości środowiskowych. Określenie ich

parametrów w zakresie ilościowym i jakościowym jest ważnym zagadnieniem prognostycznym.

Prace, wynikające z realizacji zamierzeń planistycznych, prowadzone w sposób nieprawidłowy bądź w niekorzystnych warunkach, mogą doprowadzić do:

- pogorszenia stanu wód powierzchniowych oraz podziemnych na skutek zanieczyszczenia substancjami ropopochodnymi z pracujących urządzeń i maszyn bądź na skutek niewłaściwego prowadzenia gospodarki wodno – ściekowej czy gromadzenia odpadów, jak również na skutek wprowadzenia obiektów przemysłowych, składów i magazynów;
- zmiany stosunków wodnych na omawianym terenie na skutek prowadzonych prac eksploatacyjnych.

W wyniku realizacji ustaleń zmiany planu dojdzie do nieznacznych przekształceń w zakresie powierzchni biologicznej, roślinności, bioróżnorodności i krajobrazu. Jednocześnie ustalenia zmiany planu określają zasady zagospodarowania na tym terenie, wprowadzając szereg zapisów, których celem jest ograniczenie niekorzystnego oddziaływania na środowisko przyrodnicze.

Jak widać w zamieszczonej poniżej tabelce przeznaczenie terenów pod projektowane funkcje będzie nieznacznie oddziaływać na poszczególne elementy środowiska. Pomimo bezpośredniego i stałego charakteru niektórych oddziaływań, przy zastosowaniu nowoczesnych rozwiązań technicznych, przekroczenie standardów jakości środowiska określonych prawem jest mało prawdopodobne.

Potencjalne skutki środowiskowe z racji tego, że generalnie jest to teren już przekształcony (teren przylega do działającej kopalni), a projektowane przeznaczenie stanowi w wielu przypadkach kontynuację czy uzupełnienie stanu istniejącego, będą znikome. Plan ma charakter porządkujący istniejące i przyszłe procesy zagospodarowania terenu

Rodzaj oddziaływania	Źródło oddziaływania	Charakterystyka wpływu	Komponenty środowiska	Oddziaływanie	Rozwiązania planistyczne
emisja hałasu	prace związane z wykorzystaniem pojazdów oraz maszyn budowlanych	pogorszenie warunków bytowania fauny/okresowe płoszenie osobników	fauna	negatywny, bezpośredni, odwracalny, krótkoterminowy	rodzaj i jakość stosowanych maszyn i pojazdów oraz dopuszczonych technologii
		obniżenie komfortu warunków życia oraz zdrowia ludzi	warunki zdrowia i życia ludzi	negatywny, bezpośredni, odwracalny, krótkoterminowy	możliwość lokalizacji terenów chronionych akustycznie oraz ustalenia planu w tym zakresie
pojawienie się nowych struktur na powierzchni ziemi i w przestrzeni (bariery mechaniczne)	prace wydobywcze prowadzące do powstania wyrobiska poeksploatacyjnego; powstanie nowych struktur w postaci obiektów produkcyjnych, składów i magazynów	zmiana aspektu wizualnego dotychczas wykorzystywanej przestrzeni/terenu	krajobraz	negatywny, bezpośredni, odwracalny, długoterminowy	– powierzchnia oraz głębokość powstałego wyrobiska, – ustalony kierunek rekultywacji,
		Bariera przestrzenna dla lokalnie występującej fauny	fauna	Negatywny, bezpośredni, odwracalny, chwilowy	– w zakresie ochrony środowiska, – granice wpływu eksploatacji złoża nie mogą przekroczyć obszaru objętego koncesją,
		zmniejszenie atrakcyjności terenów bądź ograniczenia w dotychczasowym użytkowaniu	warunki życia i zdrowia ludzi	negatywny, bezpośredni, odwracalny, długoterminowy	powierzchnia terenu przeznaczanego pod tereny eksploatacji kruszywa,
emisja zanieczyszczeń do atmosfery (zanieczyszczenia pyłowe i gazowe)	ruch i praca pojazdów i maszyn budowlanych, realizacja i eksploatacja funkcji przemysłowej terenu	przekroczenie dopuszczalnych poziomów zanieczyszczeń; zwiększenie emisji gazów cieplarnianych	klimat warunki zdrowia i życia ludzi	negatywny, bezpośredni, odwracalny, krótkoterminowy	rodzaj i jakość stosowanych maszyn i pojazdów; rodzaj stosowanych technologii w ramach przemysłowego wykorzystania terenu

Prognoza oddziaływania na środowisko

wykorzystanie zasobów naturalnych	eksploatacja inwestycji – wydobywanie kruszywa	wydobycie złoża kopalin naturalnych jako zasobu naturalnego środowiska	zasoby naturalne	bezpośredni, nieodwracalny, trwały	zasobność złoża zlokalizowanego na terenie przeznaczonym pod eksploatację
zniszczenie wierzchniej warstwy gruntu/zajęcie powierzchni terenu	ruch pojazdów i maszyn budowlanych w zakresie eksploatacji kruszywa	niszczenie wierzchniej warstwy gleby, występującej szaty roślinnej na terenie przeznaczonym pod wydobywanie,	flora (rośliny i siedliska przyrodnicze), powierzchnia ziemi	negatywny, bezpośredni, odwracalny, długoterminowy	rodzaj i jakość stosowanych maszyn i pojazdów, lokalizacja dróg dojazdowych
	prace przygotowawcze związane ze zdjęciem wierzchniej warstwy gruntu; prace związane z wydobywaniem kruszywa	niszczenie siedlisk przyrodniczych i gatunków roślin, jak również siedlisk stanowiących miejsce bytowania dla fauny	powierzchnia ziemi, flora (rośliny i siedliska przyrodnicze), fauna, zabytki i dobra materialne, różnorodność biologiczna	negatywny, bezpośredni, odwracalny, długoterminowy	powierzchnia przeznaczona pod tereny eksploatacji kruszywa
zanieczyszczenia wód powierzchniowych i podziemnych/gleby bądź zmiana stosunków wodnych	prace przygotowawcze związane ze zdjęciem wierzchniej warstwy gruntu; prace związane z wydobywaniem kruszywa	pogorszenie stanu wód powierzchniowych i podziemnych/gleby	wody powierzchniowe i podziemne/powierzchnia ziemi/gleba	negatywny, bezpośredni, odwracalny, krótkoterminowy	rodzaj i jakość stosowanych maszyn i pojazdów
		zmiana stosunków wodnych wpływająca na sąsiedztwo terenu objętego mpzp, w tym stan siedlisk przyrodniczych, miejsc wstępowania objętych ochroną gatunków flory i fauny	fauna i flora, bioróżnorodność	negatywny, pośredni, odwracalny, krótkoterminowy	powierzchnia przeznaczona pod tereny eksploatacji kruszywa, dopuszczona głębokość prowadzonych prac
	wytwarzanie ścieków i odpadów/sytuacje awaryjne maszyn i pojazdów budowlanych; prowadzona rekultywacja,	pogorszenie stanu wód powierzchniowych i podziemnych/gleby	warunki gruntowo - wodne, wody powierzchniowe i podziemne/powierzchnia ziemi/gleba	negatywny, bezpośredni, odwracalny, krótkoterminowy	ustalenia w zakresie gospodarki wodno – ściekowej wprowadzone projektem mpzp; kierunek rekultywacji

8.1 Oddziaływanie na różnorodność biologiczną, ludzi, zwierzęta, rośliny.

Z przekształceniem gruntowo – glebowym, związane jest w sposób bezpośredni i pośredni oddziaływanie na rośliny, zwierzęta oraz różnorodność biologiczną.

Zniszczenie gleby na obszarze objętym odkrywkową działalnością górniczą wynika z samej istoty działalności związanej z eksploatacją złoża. Jednak proces niszczenia gleb, szaty roślinnej i fauny jest z założenia procesem przejściowym, gdyż ma ono charakter długotrwały ale odwracalny.

Przekształcenia gruntowo – glebowe związane z eksploatacją złoża oddziałują bezpośrednio na szatę roślinną, a pośrednio na faunę, która może wykorzystywać te miejsca do bytowania, następują zarówno w wyniku mechanicznego zdjęcia pokrywy glebowej (nakładu) w początkowej fazie eksploatacji, jak i w trakcie wydobywania.

Oddziaływanie na szatę roślinną będzie mieć charakter bezpośredni jako mechaniczne niszczenie (np. wycinka drzew, niszczenie wierzchniej warstwy gruntu w ramach robót przygotowawczych) lub pośredni, wyrażający się zniszczeniem lub przeobrażeniem warunków siedliskowych zbiorowisk roślinnych w wyniku zmiany warunków wodnych czy przekształceniem warunków glebowych.

Zniszczenie flory pociąga za sobą zmiany w siedliskach zwierząt, które z powodu m.in. hałasu, zmiany ukształtowania terenu, braku pożywienia przenoszą się na inne obszary.

Szata roślinna analizowanego obszaru charakteryzuje się małą wartością przyrodniczą, o czym przesądza fakt, że:

- niewielki obszar terenu leśnego to głównie drzewostan sosnowy;
- skład jakościowy gleby występujący na tym obszarze nie stanowi dogodnego podłoża do wytwarzania siedlisk przyrodniczych (tereny złoża to w znacznej mierze gleby o bardzo słabej jakości);
- nie występują tutaj siedliska przyrodnicze oraz gatunki roślin objęte ochroną prawną. Również w bezpośrednim sąsiedztwie nie występują takowe obiekty i stanowiska.

Stosunkowo ubogie siedliskowo warunki mają bezpośrednie przełożenie na występującą tutaj faunę. Na gruncie rolnym ani w lesie oraz terenach graniczących z nimi nie stwierdzono występowania gniazd ptasich, ani stałego ich przebywania. Jest to areał typowy, który traktowany może być jako obszar żerowania dla ptaków i zwierzyny płowej.

Na podstawie powyższych uwarunkowań można prognozować, że ustalenia wynikające z projektowanego planu **nie będą generować znaczących oddziaływań**, polegających na zniszczeniu siedlisk przyrodniczych i gatunków roślin, jak również siedlisk stanowiących miejsce dogodne dla bytowania fauny. Znaczna odległość obszarów objętych projektowanym planem w stosunku do form ochrony przyrody oraz prognozowana skala oddziaływania wynikająca z założeń planistycznych omawianego dokumentu nie kwalifikują się do mogących znacząco oddziaływać na formy ochrony przyrody, w tym na obszary Natura 2000.

Planowana zmiana zagospodarowania na terenie ww. działki nie będzie znacząco negatywnie oddziaływać na cel ochrony obszarów Natura 2000, w szczególności:

- ❖ nie pogorszy stanu siedlisk przyrodniczych lub siedlisk gatunków roślin i zwierząt, dla których ochrony wyznaczono obszar Natura 2000 – na omawianym terenie oraz w jego bezpośrednim sąsiedztwie nie występują ww. komponenty środowiskowe;
- ❖ nie wpłynie negatywnie na gatunki, dla ochrony których został wyznaczony obszar Natura 2000 - na omawianym terenie oraz w jego bezpośrednim sąsiedztwie nie występują ww. komponenty środowiskowe;
- ❖ nie pogorszą integralności obszaru Natura 2000 oraz jego powiązań z innymi obszarami – obszar projektowanego planu zlokalizowany jest na terenach określanych mianem przemysłowych, poza korytarzami ekologicznymi o znaczeniu lokalnym oraz ponadlokalnym.

Teren, na skutek działań rekultywacyjnych, zostanie doprowadzony do stanu sprzed eksploatacji, przesądzając o odwracalnym charakterze oddziaływania.

Nie wystąpią znaczące negatywne oddziaływania w tym zakresie.

8.2 Oddziaływanie na wody powierzchniowe i podziemne.

Analizując poszczególne zapisy projektu miejscowego planu, w głównej mierze zapisy dotyczące funkcji przeznaczających tereny pod eksploatację kruszywa oraz zgodnie z macierzą powiązań wskazującą na rodzaje oddziaływań i ich źródła, można stwierdzić, iż potencjalne oddziaływanie ustaleń projektu mpzp na wody powierzchniowe i podziemne może mieć miejsce na skutek prowadzenia prac przygotowawczych terenu pod eksploatację, późniejszą eksploatację oraz rekultywację. W znikomym stopniu kwestia oddziaływania na wody powierzchniowe i podziemne dotyczyć będzie późniejszego przemysłowego wykorzystania terenu. Wskazane prace, wynikające z realizacji ustaleń planistycznych, prowadzone w sposób nieprawidłowy bądź w niekorzystnych warunkach, mogą doprowadzić do:

- pogorszenia stanu wód powierzchniowych oraz podziemnych na skutek zanieczyszczenia substancjami ropopochodnymi z pracujących urządzeń i

maszyn bądź na skutek niewłaściwego prowadzenia gospodarki wodno – ściekowej czy gromadzenia odpadów, jak również na skutek wprowadzenia obiektów przemysłowych, składów i magazynów;

- zmiany stosunków wodnych na omawianym terenie na skutek prowadzonych prac eksploatacyjnych.

Konfrontując powyższe możliwe oddziaływania z lokalizacją założeń planistycznych oraz wartością przyrodniczą komponentu środowiskowego, którym są wody (powierzchniowe i podziemne), oceniono co następuje:

- na obszarze objętym ustaleniami projektu mpzp nie znajdują się wody powierzchniowe, na które projekt planu mógłby oddziaływać poprzez realizację swoich postanowień
- przewiduje się, że eksploatacja złoża odbywać się będzie sposobem odkrywkowym, przy zastosowaniu odpowiedniego sprzętu wydobywczego. Wody gruntowe zostaną zatrzymane w obrębie wyrobiska. Wydobywanie kruszywa spod powierzchni lustra wody odbywać się będzie bez wytwarzania depresji w wyrobisku (do której może dojść np. poprzez odpompowywanie wody z jego dna). W takich warunkach eksploatacji złoża, prognozowane oddziaływanie na wody powierzchniowe i podziemne będzie znikome. Dodać należy, iż w sąsiedztwie projektu planu nie występują siedliska przyrodnicze określane jako od wód zależne, na które wpływ mogłaby mieć ewentualna zmiana warunków gruntowo – wodnych;
- w związku z zastosowaniem metody wydobycia kruszywa spod wody, potencjalnym zagrożeniem dla wód gruntowych może być pogorszenie ich stanu na skutek rozlewu substancji ropopochodnych z pracujących maszyn i urządzeń bądź na skutek niewłaściwego prowadzenia gospodarki wodno – ściekowej czy gromadzenia odpadów. Oddziaływania te są stosunkowo łatwe do wyeliminowania, przy zastosowaniu działań wskazanych w pkt powyżej, analogicznie jak w przypadku wód powierzchniowych i dlatego nie są zaliczane do potencjalnie znaczących oddziaływań;

Na podstawie rozpoznania uwarunkowań przyrodniczych, określono, że wartość przyrodniczą komponentu środowiskowego omawianego terenu oraz jego bezpośredniego sąsiedztwa, definiować należy, jako **małą**. Zarówno wody powierzchniowe i podziemne omawianego obszaru charakteryzują się małym znaczeniem dla funkcjonowania ekosystemu objętego granicami projektowanego miejscowego planu. Scharakteryzowane zagrożenia wynikające z realizacji postanowień projektu zmiany mpzp na wody są stosunkowo łatwe do określenia oraz wprowadzenia odpowiednich działań, umożliwiających powrót do stanu wyjściowego.

8.3 Oddziaływanie na klimat.

Przewiduje się, że w skali regionalnej i ponadregionalnej wpływ realizacji ustaleń planu na warunki klimatyczne jak i mikroklimatyczne będzie nieistotny – skala oddziaływania została określona jako mała. Przedmiot projektu planu nie wpłynie w żadnym stopniu na zmianę warunków wilgotnościowych i anemometrycznych obszaru planu.

Badając jak ustalenia projektu zmiany miejscowego planu wpływać będą na klimat, uwzględniono następujące elementy:

- bezpośrednie emisje gazów cieplarnianych powodowane przez realizację ustaleń wynikających z zapisów planu - źródłem emisji gazów będą pojazdy i maszyny służące do urabiania i transportu urobku: ładowarka, koparka, spycharka oraz pojazdy odbierające urobek. Praca maszyn będzie źródłem emisji zanieczyszczeń tzw. komunikacyjnych – dwutlenku siarki – SO₂, dwutlenku azotu – NO₂, pyłu, węglowodorów. Ze względu na niewielkie ilości emitowanych gazów, jak i na fakt, że emisja zlokalizowana będzie na terenie otwartym (grunty rolne charakteryzujące się średnią odpornością na zanieczyszczenia atmosferyczne) oraz w sąsiedztwie terenów leśnych (charakteryzujących się dużą odpornością na zanieczyszczenia atmosferyczne), ułatwiającym rozproszenie się zanieczyszczeń, należy stwierdzić, że nie będą one zagrażać środowisku, w tym nie wpłyną znacząco na klimat;
- bezpośrednie emisje gazów cieplarnianych powodowane przez transport wydobytego materiału, odbywać się on będzie przy pomocy samochodów ciężarowych;
- działania skutkujące zmniejszeniem emisji gazów cieplarnianych – zostanie zastosowany sprzęt (urządzenia oraz pojazdy) posiadające atesty oraz odznaczające się niskimi wskaźnikami emisyjnymi;

Niewielki obszar objęty opracowaniem oraz stosunkowo niewielkie zapotrzebowanie na energię ww. terenów, można uznać je za oddziaływanie w postaci pośredniej emisji gazów cieplarnianych za małe.

8.4 Oddziaływania na powietrze atmosferyczne

Generalnie nie przewiduje się istotnego zwiększenia ruchu samochodowego w granicach planu oraz w jego sąsiedztwie. Prowadzone w ramach realizacji ustaleń projektu planu prace będą skutkowały uciążliwościami związanymi z emisją zanieczyszczeń do atmosfery, pochodzącą od pracującego sprzętu i środków transportu. Powyższe oddziaływania, opierające się na emisji zanieczyszczeń do atmosfery (takich jak dwutlenku siarki – SO₂, dwutlenku azotu – NO₂, pyłu, węglowodorów), będą krótkotrwałe, a przy sprawnym prowadzeniu robót nie będą miały większego wpływu na stan powietrza atmosferycznego.

Ponadto, planowane zagospodarowanie, poza nieznaczącymi emisjami zanieczyszczeń do atmosfery, może być źródłem uciążliwości związanych z ewentualnym zapyleniem. Zapylenie będzie miało wyłącznie charakter lokalny i ograniczy się jedynie do dni po długotrwałej suszy, kiedy to podczas wydobywania złoża i załadunku urobku może dojść do chwilowej, lokalnej i nieznaczącej emisji pyłu do powietrza..

Wyróżnić można kilka punktów, gdy w wyniku podejmowanych działań w ramach eksploatacji złoża może pojawić się zjawisko przemieszczania pyłów:

- 1) zdejmowanie i hańdowanie orno-próchniczej wierzchniej warstwy gleby z całego terenu przeznaczonego do eksploatacji. Dotyczy to V (RV), rola klasy VI (RVI), grunty rolne zabudowane (Br-RVI) oraz las klasy V (LsV) bonitacyjnej. Powstałe z tego tytułu zapylenie (są to gleby okresowo za suche) nie wpłynie jednak negatywnie na jakość sąsiadujących gruntów rolnych;
- 2) w przypadku gdyby część wydobywanego kruszywa była spod powierzchni wody, ograniczone będzie pylenie na terenie kopalni. Tak więc na tym etapie nie wystąpi uciążliwe zjawisko pylenia.

Transport kruszywa nie będzie generował nadmiernego zapylenia (będzie ono znikome, porównywalne z pyleniem występującym podczas prac polowych w czasie suszy). W świetle powyższego, prognozuje się, że nie wystąpią znaczące negatywne oddziaływania na stan powietrza atmosferycznego.

8.5 Oddziaływanie na powierzchnię ziemi i krajobraz.

Krajobraz obszaru objętego opracowaniem charakteryzuje się małą atrakcyjnością, czego pośrednim potwierdzeniem może być brak ustanowionych na tym obszarze form ochrony mających na celu zachowanie walorów krajobrazowych. Teren ten charakteryzuje się naturalnym przejściem pomiędzy środowiskiem leśnym, a użytkami rolnymi.

Czynności związane z eksploatacją złóż kopalni metodą odkrywkową są z reguły elementem zakłócającym na danym obszarze, negatywnie oddziałującym na środowisko naturalne. Wynikają one z konieczności wydobywania kopaliny ze złoża i przemieszczenia kruszywa z ich naturalnego, pierwotnego położenia w inne miejsce.

Ze względu na ubogie walory krajobrazowe omawianego obszaru, jak również fakt, że w ramach zakładanej rekultywacji teren ten zostanie przywrócony do stanu pierwotnego, prognozuje się, że nie wystąpi znaczące negatywne oddziaływanie planowanego zagospodarowania na krajobraz.

Realizacja zmian Planu wpłynie na przekształcenie powierzchni terenu. Zmiany te należy uznać za nieuniknione.

Przekształcenia te spowodują degradację i zniszczenie urodzajnej wierzchniej warstwy gleby. Dlatego przed przystąpieniem do prac należy warstwę urodzajną gleb zdjąć i wykorzystać do późniejszej rekultywacji przedmiotowego.

8.6 Oddziaływanie na zasoby naturalne.

Na omawianym terenie, działka 275, obręb Węsiory występują udokumentowane złoża surowców naturalnych jakim jest piasek i żwir, które zgodnie z art. 125 ustawy Prawo ochrony środowiska, podlega ochronie polegającej na racjonalnym gospodarowaniu oraz kompleksowym wykorzystaniu.

Występowanie na tym obszarze udokumentowanego złoża kruszywa naturalnego predysponuje ten areał do racjonalnego zagospodarowania jego zasobów oraz kompleksowego wykorzystania, co obecnie nie jest realizowane. Ustalenia dokumentu planistycznego w zakresie zasad racjonalnego gospodarowania oraz kompleksowego wykorzystania złoża charakteryzować się będzie pozytywnym wpływem na zasoby naturalne (głównie pod kątem ich racjonalnego wykorzystania).

Wpływ planowanego zagospodarowania na zasoby naturalne, którymi są złoża kopalin (oprócz pozytywnego aspektu związanego z możliwością ich wykorzystania zgodnie z przeznaczeniem), należy rozpatrywać również w drugim wymiarze. Prowadzenie eksploatacji kruszywa doprowadzi do zużycia surowców, stanowiących zasoby naturalne, co z kolei będzie procesem nieodwracalnym. Skutkiem eksploatacji złoża kruszywa naturalnego będzie bowiem powstanie tzw. strat złożowych. O skali oddziaływania w tym przypadku decydować będzie zasobność złoża. Jest to teren stosunkowo niewielki, zatem wydobycie kruszywa naturalnego można uznać za małe. Mając powyższe na uwadze, prognozuje się, że zużycia kopalin nie będzie oddziaływaniem znaczącym, pomimo ich nieodwracalnego ubytku.

8.7 Oddziaływanie na zabytki i dobra materialne.

Na obszarze objętym planem nie znajdują się obiekty dziedzictwa kulturowego i zabytków oraz dobra kultury współczesnej w rozumieniu ustawy o ochronie zabytków i opiece nad zabytkami (Dz. U. 2017 r. poz. 2187 ze zm.). Za istotne należy uznać, iż zgodnie z art. 32 powyższej ustawy na prowadzącym roboty budowlane lub ziemne, który odkrył przedmiot, co do którego istnieje przypuszczenie, iż jest on zabytkiem, ciąży obowiązek wstrzymania wszelkich robót mogących uszkodzić lub zniszczyć odkryty przedmiot, zabezpieczenie przedmiotu i miejsca jego odkrycia oraz niezwłoczne zawiadomienie o tym właściwego wojewódzkiego konserwatora zabytków.

Mając powyższe na uwadze, nie przewiduje się wystąpienia negatywnego oddziaływania ustaleń projektu planu na elementy środowiska kulturowego.

Realizacja projektu analizowanego miejscowego planu zagospodarowania przestrzennego nie spowoduje zagrożeń dla dóbr materialnych. Realizacja przedmiotowego planu, której towarzyszyć mogą drgania, hałas i pylenie nie obejmą swym zasięgiem dóbr materialnych. Występować one będą lokalnie, a ich oddziaływanie będzie ograniczone w czasie.

9. Transgraniczne oddziaływanie na środowisko.

Ze względu na lokalny charakter zmiany miejscowego planu zagospodarowania przestrzennego i odległość od granicy państwa, a także ze względu na znikomą możliwość przenoszenia się ewentualnych zanieczyszczeń poprzez elementy środowiska nie przewiduje się możliwości transgranicznego oddziaływania na środowisko.

10. Rozwiązania alternatywne do rozwiązań zawartych w projekcie planu.

Warto podkreślić, iż czynnikiem w oczywisty sposób determinującym lokalizację kopalni jest obecność i zasobność złoża, które będzie eksploatowane, sąsiedztwo już eksploatowanego złoża oraz zgodność przeznaczenia terenu określoną w studium uwarunkowań dla Gminy Sulęcyno.

Nie przedstawiono rozwiązań alternatywnych do rozwiązań zawartych w projektowanym dokumencie ponieważ w miejscu gdzie planuje się eksploatację piasku i żwiru znajdują się złoża kruszywa, ponadto teren ten położony jest poza obszarami Natura 2000 i w związku z tym brak jest znaczącego negatywnego oddziaływania na środowisko oraz na cele i przedmiot ochrony obszaru Natura 2000 oraz na integralność tego obszaru.

11. Streszczenie w języku niespecjalistycznym.

Niniejsza prognoza oddziaływania na środowisko jest elementem strategicznej oceny oddziaływania na środowisko. Prognoza oddziaływania na środowisko ma na celu określenie i ocenienie istniejącego stanu środowiska oraz ewentualnych skutków dla środowiska w przypadku realizacji dokumentu, a także przedstawienie rozwiązań mających na celu zapobieganie, ograniczanie lub kompensację przyrodniczą negatywnych oddziaływań na środowisko. Projekt zmiany miejscowego planu zagospodarowania przestrzennego obejmuje działkę nr 275, oraz fragment działki nr 274 o łącznej powierzchni ok. 2,02 ha, położoną w północnej części obrębu geodezyjnego Węsiory, który na celu ma:

- a) zmianę zapisów planu obowiązującego w zakresie przeznaczenia terenu i warunków urbanistycznych w celu umożliwienia eksploatacji kruszywa naturalnego,
- b) dostosowanie ustaleń planu do aktualnego stanu prawnego.

W przypadku lokalizacji kopalni kruszywa czynnikiem determinującym jest udokumentowana obecność i zasobność złoża, które będzie eksploatowane.

Analizowany obszar pod względem szaty roślinnej obejmuje w znacznej mierze użytki rolne oraz niewielki areał terenów leśnych. Gleby na tym terenie są niskiej klasy, co bezpośrednio związane jest z występującymi pokładami kruszywa. Teren leśny głównie porośnięty jest sosną natomiast pozostały grunt jest użytkowany rolniczo. Na terenie objętym opracowaniem nie występują gatunki roślin, które podlegają ochronie prawnej. Obszar objęty projektem miejscowego planu zagospodarowania przestrzennego, działka nr 275, nie jest położona w granicach żadnego powierzchniowego obszaru chronionego, jak również nie występują tu punktowe formy ochrony przyrody.

W obrębie działki inwestycyjnej oraz w jej bezpośrednim sąsiedztwie nie ma terenów szczególnie atrakcyjnych dla bytowania i rozmnażania zwierząt, co jest spowodowane niewielkim różnicowaniem warunków siedliskowych oraz terenami kopalnianymi. Najliczniej występują tu ptaki wróblowate, a teren może być wykorzystywany jako miejsce do żerowania dla zwierzyny płowej. Na analizowanym terenie nie stwierdzono występowania miejsc regularnego przebywania zwierząt gatunków chronionych.

Biorąc pod uwagę cele i niewielki zasięg zmiany projektowanego planu oraz brak znaczących negatywnych oddziaływań na środowisko oraz na cele i przedmiot ochrony obszaru Natura 2000 oraz integralność tego obszaru, nie przedstawiono rozwiązań alternatywnych do rozwiązań zawartych w projektowanym dokumencie.

Realizacja zmian Planu wpłynie na przekształcenie powierzchni terenu. Zmiany te należy uznać za nieuniknione.

Przekształcenia te spowodują degradację i zniszczenie urodzajnej wierzchniej warstwy gleby. Dlatego przed przystąpieniem do prac należy warstwę urodzajną gleby zdjąć i wykorzystać do późniejszej rekultywacji przedmiotowego.