

**UCHWAŁA NR XXVIII/179/2020
RADY GMINY SULĘCZYNO**

z dnia 18 listopada 2020 r.

**w sprawie wyrażenia opinii dotyczącej wniosku Regionalnej Dyrekcji Lasów Państwowych w Gdańsku
o uznanie za ochronne lasów znajdujących się w Nadleśnictwie Lipusz, położonych w granicach
administracyjnych Gminy Sulęczyno**

Na podstawie art.18 ust.2 pkt 15 ustawy z dnia 8 marca 1990 roku o samorządzie gminnym (t.j. Dz. U. z 2020 roku, poz.713 z późn.zm.) oraz art.16 ust.1 i ust.2 ustawy z dnia 28 września 1991 roku o lasach (t.j. Dz. U. z 2020 roku, poz.1463), **Rada Gminy w Sulęczynie uchwala**, co następuje:

§ 1. 1. Opiniuje się przedstawiony przez Regionalną Dyrekcję Lasów Państwowych w Gdańsku wniosek o uznanie lasów ochronnych znajdujących się w Nadleśnictwie Lipusz, położonych w granicach administracyjnych Gminy Sulęczyno o łącznej powierzchni 491,26 ha, pełniących następujące funkcje:

- 1) lasy wodoochronne na powierzchni 393,46 ha,
- 2) lasy stanowiące cenne fragmenty rodzimej przyrody na powierzchni 85,86 ha,
- 3) lasy stanowiące cenne fragmenty rodzimej przyrody i wodoochronne na powierzchni 8,25 ha,
- 4) lasy stanowiące cenne fragmenty rodzimej przyrody i glebochronne na powierzchni 3,11 ha,
- 5) lasy znajdujące się na stałych powierzchniach badawczych i doświadczalnych na powierzchni 0,58 ha.

2. Wykaz projektowanych lasów ochronnych stanowi załącznik nr 1 do uchwały, natomiast mapa przeglądowa projektowanych lasów ochronnych stanowi załącznik nr 2 do uchwały.

§ 2. Wykonanie uchwały powierza się Wójtowi Gminy Sulęczyno.

§ 3. Uchwała wchodzi w życie z dniem podjęcia i podlega ogłoszeniu w sposób zwyczajowo przyjęty.

Przewodniczący Rady Gminy
Sulęczyno

Kazimierz GLINIECKI

Wykaz lasów wnioskowanych o uznanie za ochronne (lub o pozbawienie ich charakteru ochronnego)*

Nadleśnictwo: Lipusz
Obręb Leśny: Sulęczyno
Gmina: Sulęczyno

OKREŚLENIE POWIERZCHNI I OPIS LASU				UZASADNIENIE WNIOSKU	WNIOSKOWANE SZCZEGÓLNE SPOSOBY PROWADZENIA GOSPODARKI LEŚNEJ
wiodąca kategoria ochronności (inne kategorie)	oddziały i pododdziały	powierzchnia (w ha)	opis lasu	a) cel uznania (lub pozbawienia)* b) skutki społeczne c) skutki przyrodnicze d) skutki ekonomiczne	a) ograniczenie pozyskania b) nakazy wykonania określonych zabiegów c) konieczność założenia i utrzymania urządzeń ochronnych d) ograniczenie udostępniania lasu
1	2	3	4	5	6
Lasy wodochronne	86 c	0,64	LW, D-STAN ŚW5 34 lat, bonit. I	Lasy chroniące zasoby wód - ochrona siedlisk wilgotnych i bagiennych	Ograniczenie gospodarki zrębowej. Dążenie do złożonej struktury drzewostanów.
	87 c	1,32	LMB, D-STAN SO4 27 lat, bonit. III		
	87 h	0,57	LMB, D-STAN SO5 57 lat, bonit. I		
	88 f	3,44	BMB, D-STAN SO8 127 lat, bonit. III		
	89 i	2,14	BMB, D-STAN SO10 127 lat, bonit. III		
Lasy cenne fragm. przyrody	124 d	1,48	LMŚW, ZRĄB	Ochrona obszarów objętych siecią NATURA 2000	Ograniczenie pozyskania. Nakazy wynikające z programu NATURA 2000
	124 f	0,83	BŚW, D-STAN SO9 9 lat, bonit. II		
	125 a	1,05	BŚW, D-STAN SO8 57 lat, bonit. III		
	125 ax	0,53	LMŚW, D-STAN BRZ10 22 lat, bonit. II		
	125 b	1,42	BŚW, D-STAN SO10 50 lat, bonit. II		
Lasy cenne fragm. przyrody i wodochronne	125 bx	0,49	OL, D-STAN OL10 72 lat, bonit. III	Ochrona obszarów objętych siecią NATURA 2000. Lasy chroniące zasoby wód - ochrona siedlisk wilgotnych i bagiennych	Ograniczenie pozyskania. Nakazy wynikające z programu NATURA 2000
Lasy cenne fragm. przyrody	125 c	3,05	BŚW, D-STAN SO10 62 lat, bonit. III	Ochrona obszarów objętych siecią NATURA 2000	Ograniczenie pozyskania. Nakazy wynikające z programu NATURA 2000

Lasy cenne fragm. przyrody i wodochronne	125 cx	0,42	OL, D-STAN OL8 17 lat, bonit. III	Ochrona obszarów objętych siecią NATURA 2000. Lasy chroniące zasoby wód - ochrona siedlisk wilgotnych i bagiennych	Ograniczenie pozyskania. Nakazy wynikające z programu NATURA 2000
Lasy cenne fragm. przyrody	125 d	1,34	LMŚW, D-STAN SO9 67 lat, bonit. I	Ochrona obszarów objętych siecią NATURA 2000	Ograniczenie pozyskania. Nakazy wynikające z programu NATURA 2000
	125 dx	3,87	LMŚW, ZRAŁ		
	125 f	3,07	LŚW, D-STAN SO5 122 lat, bonit. II		
Lasy cenne fragm. przyrody i wodochronne	125 fx	0,64	OL, D-STAN OL6 71 lat, bonit. III	Ochrona obszarów objętych siecią NATURA 2000. Lasy chroniące zasoby wód - ochrona siedlisk wilgotnych i bagiennych	Ograniczenie pozyskania. Nakazy wynikające z programu NATURA 2000
Lasy cenne fragm. przyrody i glebochronne	125 g	3,11	LŚW, D-STAN SO3 122 lat, bonit. II	Ochrona obszarów objętych siecią NATURA 2000. Ochrona stromych stoków przed erozją	Ograniczenie pozyskania. Nakazy wynikające z programu NATURA 2000
Lasy cenne fragm. przyrody	125 gx	0,98	LMŚW, D-STAN SO10 61 lat, bonit. I	Ochrona obszarów objętych siecią NATURA 2000	Ograniczenie pozyskania. Nakazy wynikające z programu NATURA 2000
Lasy cenne fragm. przyrody i wodochronne	125 h	0,63	LŁ, SUKCESJA	Ochrona obszarów objętych siecią NATURA 2000. Lasy chroniące zasoby wód - ochrona siedlisk wilgotnych i bagiennych	Ograniczenie pozyskania. Nakazy wynikające z programu NATURA 2000
Lasy cenne fragm. przyrody	125 j	4,49	LMŚW, D-STAN BK9 3 lat, bonit. II	Ochrona obszarów objętych siecią NATURA 2000	Ograniczenie pozyskania. Nakazy wynikające z programu NATURA 2000
	125 k	1,23	BMŚW, D-STAN SO9 3 lat, bonit. I		
Lasy cenne fragm. przyrody i wodochronne	125 o	0,34	LŁ, D-STAN OL7 71 lat, bonit. IV	Ochrona obszarów objętych siecią NATURA 2000. Lasy chroniące zasoby wód - ochrona siedlisk wilgotnych i bagiennych	Ograniczenie pozyskania. Nakazy wynikające z programu NATURA 2000
Lasy cenne fragm. przyrody	125 r	0,70	LMŚW, D-STAN SO8 16 lat, bonit. II	Ochrona obszarów objętych siecią NATURA 2000	Ograniczenie pozyskania. Nakazy wynikające z programu NATURA 2000
	125 x	4,87	BMŚW, D-STAN SO8 3 lat, bonit. I		
	125 z	6,15	LMŚW, D-STAN BK5 3 lat, bonit. II		
	126 a	1,44	BŚW, D-STAN SO9 56 lat, bonit. II		
	126 d	0,82	LMŚW, D-STAN SO6 102 lat, bonit. II		
	126 i	2,61	LMŚW, D-STAN BK7 3 lat, bonit. II		
	126 j	3,91	BMŚW, D-STAN SO7 54 lat, bonit. I		
	126 l	0,41	LMŚW, D-STAN SO6 17 lat, bonit. II		
	126 m	0,91	LMŚW, D-STAN MD5 35 lat, bonit. I		
	126 o	0,82	LŚW, D-STAN SO7 72 lat, bonit. I		

	126 p	1,44	BMŚW, D-STAN SO6 3 lat, bonit. I		
	127 i	1,01	BMŚW, D-STAN SO8 54 lat, bonit. I		
	134 a	1,17	LMŚW, D-STAN SO7 82 lat, bonit. II		
	134 b	2,92	BMŚW, D-STAN SO10 48 lat, bonit. IA		
Lasy cenne fragm. przyrody i wodochronne	134 g	1,52	OL, D-STAN OL5 21 lat, bonit. IV	Ochrona obszarów objętych siecią NATURA 2000. Lasy chroniące zasoby wód - ochrona siedlisk wilgotnych i bagiennych	Ograniczenie pozyskania. Nakazy wynikające z programu NATURA 2000
Lasy cenne fragm. przyrody	134 h	6,24	BŚW, D-STAN SO10 45 lat, bonit. IA	Ochrona obszarów objętych siecią NATURA 2000	Ograniczenie pozyskania. Nakazy wynikające z programu NATURA 2000
	134 j	1,19	LMŚW, D-STAN SO8 112 lat, bonit. II		
	134 l	2,33	BMŚW, D-STAN SO9 41 lat, bonit. I		
	139 a	2,83	BMŚW, D-STAN SO10 72 lat, bonit. II		
	140 a	4,67	BMŚW, D-STAN SO10 77 lat, bonit. I		
	141 a	4,54	BŚW, D-STAN SO10 82 lat, bonit. II		
Lasy cenne fragm. przyrody i wodochronne	141 b	0,49	OL, D-STAN OL8 97 lat, bonit. IV	Ochrona obszarów objętych siecią NATURA 2000. Lasy chroniące zasoby wód - ochrona siedlisk wilgotnych i bagiennych	Ograniczenie pozyskania. Nakazy wynikające z programu NATURA 2000
	142 a	2,06	LMŚW, D-STAN SO7 72 lat, bonit. I		
	142 b	0,59	OL, D-STAN OL10 77 lat, bonit. III		
Lasy wodochronne	155 a	3,75	LMŚW, D-STAN SO8 63 lat, bonit. IA	Lasy chroniące zasoby wód - ochrona siedlisk wilgotnych i bagiennych	Ograniczenie gospodarki zrębowej. Dążenie do złożonej struktury drzewostanów.
	155 d	1,21	BMŚW, D-STAN SO9 63 lat, bonit. IA		
	155 f	1,00	LMŚW, ZRĄB		
	155 h	0,59	OL, D-STAN OL7 52 lat, bonit. II		
	155 i	0,63	LMW, D-STAN OL10 82 lat, bonit. III		
	155 j	2,09	LMŚW, ZRĄB		
	155 k	12,78	LMŚW, D-STAN JW8 10 lat, bonit. II		
	155 l	0,99	BMŚW, D-STAN SO9 63 lat, bonit. IA		
	156 b	13,37	LMŚW, D-STAN SO8 63 lat, bonit. IA		
	156 d	1,48	BMŚW, D-STAN SO9 17 lat, bonit. IA		
	156 f	4,23	BMŚW, ZRĄB		
	156 g	1,28	LMW, D-STAN OL6 82 lat, bonit. III		
	159 g	0,67	LMŚW, D-STAN SO7 67 lat, bonit. I		
	159 i	1,85	BMŚW, D-STAN SO10 67 lat, bonit. I		
	159 j	2,37	BMŚW, D-STAN SO6 22 lat, bonit. III		
	159 k	4,79	BMŚW, D-STAN SO8 68 lat, bonit. I		
	159 n	0,18	LMŚW, D-STAN OL9 67 lat, bonit. III		
	160 a	2,54	BMŚW, D-STAN SO3 107 lat, bonit. II		
	163 a	1,07	BMŚW, D-STAN SO9 67 lat, bonit. II		
	163 j	0,70	LMŚW, D-STAN SO7 20 lat, bonit. I		
	163 k	0,60	LMŚW, D-STAN SO6 40 lat, bonit. IA		

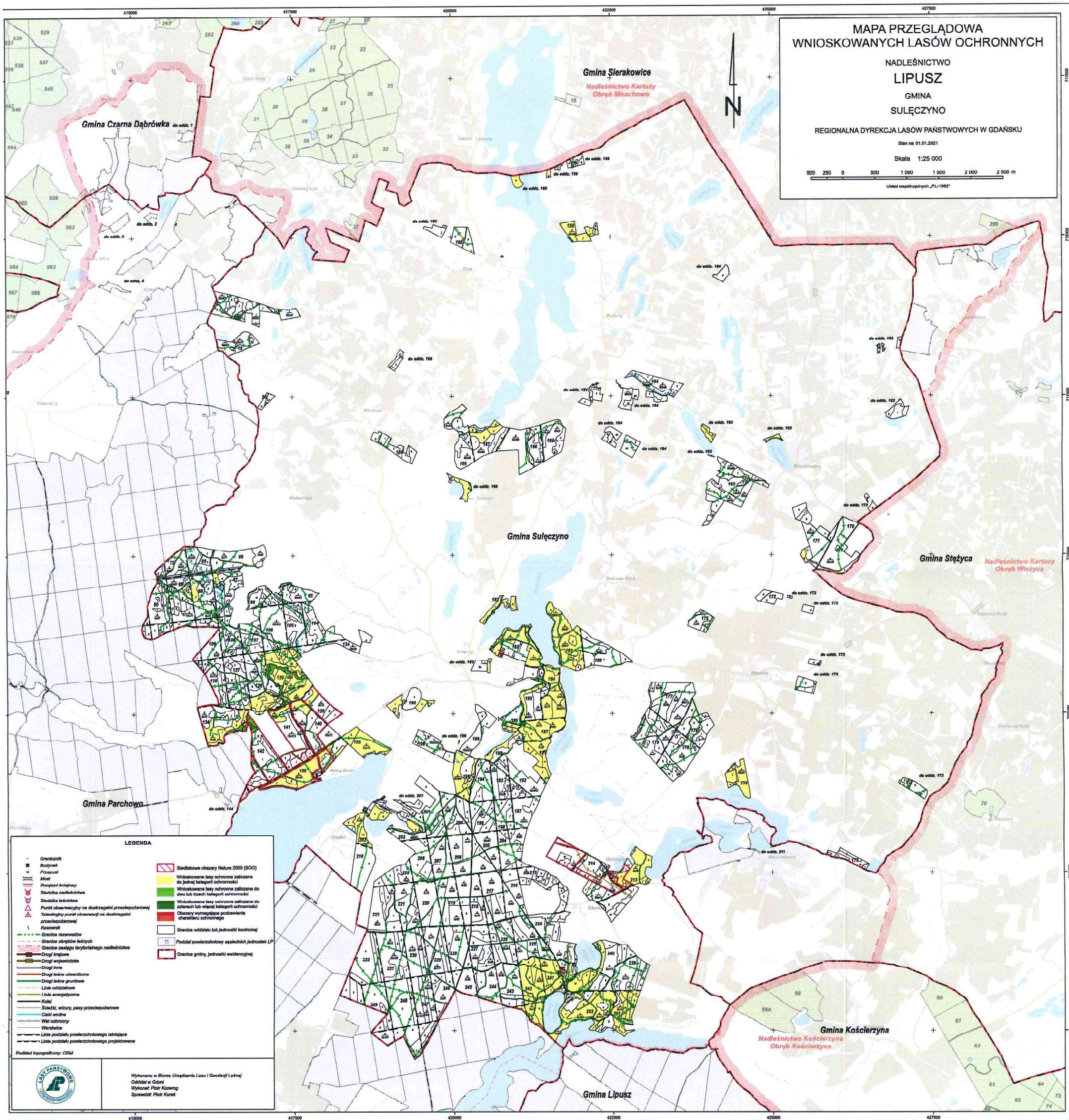
	163 l	1,61	LMŚW, D-STAN DB9 70 lat, bonit. II		
Lasy stałe pow. badaw. i dośw.	163 t	0,58	BMŚW, D-STAN SO10 35 lat, bonit. I	Lasy chroniące zabytki archeologiczne	Ograniczenie gospodarki zrębowej. Stosowanie zabiegów niezbędnych dla zachowania charakteru tego miejsca. Wykonywanie wszelkich prac za zgodą wojewódzkiego konserwatora zabytków
Lasy wodochronne	166 b	1,96	LMB, D-STAN ŚW4 48 lat, bonit. II	Lasy chroniące zasoby wód - ochrona siedlisk wilgotnych i bagiennych	Ograniczenie gospodarki zrębowej. Dążenie do złożonej struktury drzewostanów.
	167 c	2,07	LMŚW, D-STAN SO7 63 lat, bonit. I		
	167 d	1,08	LMŚW, D-STAN SO6 63 lat, bonit. I		
	167 g	0,97	LMŚW, D-STAN BK5 122 lat, bonit. III		
	167 h	3,80	LMŚW, D-STAN DB4 122 lat, bonit. III		
	169 d	3,53	LMŚW, D-STAN BK7 12 lat, bonit. II		
	169 f	0,91	LMŚW, D-STAN BK3 47 lat, bonit. III		
	171 g	1,63	OL, D-STAN OL.S5 26 lat, bonit. IV		
	173 j	0,40	LMW, D-STAN DB10 20 lat, bonit. II		
	174 a	7,94	BMŚW, D-STAN SO9 57 lat, bonit. I		
	174 c	0,72	BŚW, D-STAN SO6 47 lat, bonit. I		
	174 d	0,57	BMŚW, D-STAN SO10 67 lat, bonit. I		
	174 f	2,79	BŚW, D-STAN SO7 47 lat, bonit. I		
	174 h	0,66	BŚW, D-STAN SO10 102 lat, bonit. II		
	181 a	1,83	LMŚW, D-STAN JD5 15 lat, bonit. II		
	181 b	4,83	LMŚW, D-STAN BK3 37 lat, bonit. III		
	181 c	9,69	LMŚW, D-STAN BK2 47 lat, bonit. II		
	181 d	1,63	LMŚW, D-STAN MD6 117 lat, bonit. II		
	181 f	2,84	LMŚW, D-STAN SO10 122 lat, bonit. II		
	181 g	1,97	BMŚW, D-STAN SO8 40 lat, bonit. IA		
	181 h	1,62	BMŚW, D-STAN SO7 30 lat, bonit. IA		
	181 j	4,53	LMŚW, D-STAN SO10 122 lat, bonit. II		
	181 l	4,68	LMŚW, D-STAN BK7 132 lat, bonit. III		
	182 a	0,86	LMW, D-STAN OL10 102 lat, bonit. IV		
	182 b	1,42	LMŚW, D-STAN SO10 49 lat, bonit. I		
	182 c	1,13	OL, D-STAN OL7 72 lat, bonit. III		
	182 f	2,67	LMŚW, D-STAN SO5 45 lat, bonit. I		
	182 g	0,91	LMŚW, D-STAN KL5 43 lat, bonit. I		
	183 a	0,86	LW, D-STAN OL6 112 lat, bonit. II		
	183 b	1,76	LŚW, D-STAN MD10 117 lat, bonit. II		
	183 c	2,48	LŚW, D-STAN BK4 142 lat, bonit. III		
	183 d	6,91	LMŚW, D-STAN SO8 112 lat, bonit. II		
	183 f	2,14	LŚW, D-STAN SO10 112 lat, bonit. II		
	183 i	6,13	LMŚW, D-STAN SO10 62 lat, bonit. IA		
	183 y	0,95	LMŚW, D-STAN SO10 102 lat, bonit. III		

	184 a	1,92	LMŚW, D-STAN MD6 122 lat, bonit. II		
	184 c	7,87	BMŚW, D-STAN SO10 122 lat, bonit. II		
	184 d	1,67	BMŚW, D-STAN SO9 122 lat, bonit. II		
	184 f	0,92	LMŚW, D-STAN SO6 122 lat, bonit. I		
	184 g	5,26	BMŚW, D-STAN SO10 122 lat, bonit. II		
	184 h	5,52	BMŚW, D-STAN SO10 72 lat, bonit. I		
Lasy cenne fragm. przyrody	185 g	0,51	BMŚW, D-STAN SO6 117 lat, bonit. II	Ochrona obszarów objętych siecią NATURA 2000	Ograniczenie pozyskania. Nakazy wynikające z programu NATURA 2000
Lasy cenne fragm. przyrody i wodochronne	185 h	0,57	OL, D-STAN OL7 43 lat, bonit. III	Ochrona obszarów objętych siecią NATURA 2000. Lasy chroniące zasoby wód - ochrona siedlisk wilgotnych i bagiennych	Ograniczenie pozyskania. Nakazy wynikające z programu NATURA 2000
Lasy cenne fragm. przyrody	185 k	1,22	BMŚW, D-STAN SO8 49 lat, bonit. I	Ochrona obszarów objętych siecią NATURA 2000	Ograniczenie pozyskania. Nakazy wynikające z programu NATURA 2000
	185 l	3,46	BMŚW, D-STAN SO9 122 lat, bonit. II		
Lasy wodochronne	187 a	0,11	LMŚW, D-STAN SO8 117 lat, bonit. II	Lasy chroniące zasoby wód - ochrona siedlisk wilgotnych i bagiennych	Ograniczenie gospodarki zrębowej. Dążenie do złożonej struktury drzewostanów.
	187 b	5,39	BMŚW, D-STAN SO10 117 lat, bonit. II		
	187 c	0,20	LMŚW, D-STAN SO10 117 lat, bonit. I		
	187 d	6,80	BMŚW, D-STAN SO10 78 lat, bonit. II		
Lasy cenne fragm. przyrody i wodochronne	187 g	0,50	LMŚW, D-STAN SO10 117 lat, bonit. II	Ochrona obszarów objętych siecią NATURA 2000. Lasy chroniące zasoby wód - ochrona siedlisk wilgotnych i bagiennych	Ograniczenie pozyskania. Nakazy wynikające z programu NATURA 2000
Lasy wodochronne	187 h	3,75	LMŚW, D-STAN SO5 6 lat, bonit. I	Lasy chroniące zasoby wód - ochrona siedlisk wilgotnych i bagiennych	Ograniczenie gospodarki zrębowej. Dążenie do złożonej struktury drzewostanów.
	187 i	2,27	BMŚW, D-STAN SO7 40 lat, bonit. I		
Lasy cenne fragm. przyrody	188 a	1,48	LMŚW, D-STAN SO10 72 lat, bonit. I	Ochrona obszarów objętych siecią NATURA 2000	Ograniczenie pozyskania. Nakazy wynikające z programu NATURA 2000
	188 b	1,14	LMŚW, D-STAN SO9 72 lat, bonit. I		
	188 l	3,73	LMŚW, D-STAN SO10 72 lat, bonit. IA		
Lasy wodochronne	190 a	0,74	BMŚW, D-STAN SO7 18 lat, bonit. I	Lasy chroniące zasoby wód - ochrona siedlisk wilgotnych i bagiennych	Ograniczenie gospodarki zrębowej. Dążenie do złożonej struktury drzewostanów.
	190 b	2,05	LMŚW, D-STAN SO10 56 lat, bonit. IA		
	190 d	0,33	LMŚW, D-STAN SO8 57 lat, bonit. I		
	190 f	3,64	LMŚW, D-STAN SO7 57 lat, bonit. I		
	191 a	5,67	BMŚW, D-STAN SO10 29 lat, bonit. II		
	191 b	1,86	BMŚW, D-STAN SO7 69 lat, bonit. I		
	191 c	2,32	BMŚW, D-STAN SO10 34 lat, bonit. I		
	191 d	2,35	LMŚW, D-STAN BK8 92 lat, bonit. III		
	191 f	3,27	BMŚW, D-STAN SO10 69 lat, bonit. I		
	195 a	1,55	LMŚW, D-STAN SO9 117 lat, bonit. I		
	195 c	9,05	BMŚW, D-STAN DB.B6 9 lat, bonit. II		
	195 d	0,69	LMŚW, D-STAN ŚW4 46 lat, bonit. II		

195 f	2,06	BMŚW, D-STAN SO10 102 lat, bonit. II
195 g	2,09	BŚW, ZRĄB
202 b	1,95	LMŚW, D-STAN BK6 152 lat, bonit. IV
202 c	2,23	OL, SUKCESJA
202 k	0,40	OL, SUKCESJA
203 a	1,62	BMŚW, ZRĄB
203 b	3,11	BMŚW, D-STAN SO10 57 lat, bonit. I
203 j	4,48	BMŚW, D-STAN SO10 82 lat, bonit. I
203 k	1,72	BMŚW, ZRĄB
203 m	3,59	LMŚW, ZRĄB
213 a	3,79	BMŚW, D-STAN SO10 48 lat, bonit. I
213 b	9,82	BMŚW, D-STAN SO10 48 lat, bonit. I
213 d	0,40	BMŚW, D-STAN BRZ10 42 lat, bonit. II
213 f	0,99	LMŚW, D-STAN BRZ8 42 lat, bonit. I
213 g	0,96	BMŚW, D-STAN SO10 48 lat, bonit. IA
213 o	0,59	BMŚW, D-STAN SO10 48 lat, bonit. IA
213 p	0,73	BMŚW, D-STAN SO10 65 lat, bonit. I
213 r	2,64	BMŚW, D-STAN SO10 48 lat, bonit. IA
240 d	3,47	BMŚW, D-STAN SO10 117 lat, bonit. II
240 j	1,01	LMŚW, D-STAN SO10 42 lat, bonit. IA
240 k	0,47	BMŚW, D-STAN SO10 31 lat, bonit. IA
240 l	1,60	BMŚW, D-STAN SO10 117 lat, bonit. II
240 m	3,94	BMŚW, D-STAN SO8 3 lat, bonit. II
240 p	1,68	BMŚW, D-STAN SO10 31 lat, bonit. IA
240 s	3,37	BMŚW, D-STAN SO8 11 lat, bonit. II
241 c	2,14	LMŚW, ZRĄB
241 m	7,22	BMŚW, D-STAN SO10 117 lat, bonit. II
241 s	1,66	BMŚW, D-STAN SO8 69 lat, bonit. I
241 t	1,29	BMŚW, D-STAN SO9 35 lat, bonit. IA
241 w	0,30	LMŚW, D-STAN OL6 77 lat, bonit. III
241 x	1,29	BMŚW, D-STAN SO5 22 lat, bonit. IA
241 z	2,21	BMŚW, D-STAN SO10 117 lat, bonit. II
242 a	3,44	BMŚW, D-STAN SO10 46 lat, bonit. I
242 b	2,25	BMŚW, D-STAN SO10 77 lat, bonit. I
242 c	11,05	BMŚW, D-STAN SO10 62 lat, bonit. I
242 d	1,93	BMŚW, D-STAN SO10 28 lat, bonit. I
242 g	1,61	BMŚW, D-STAN SO8 45 lat, bonit. I
242 h	0,85	BMŚW, D-STAN SO9 29 lat, bonit. I
242 i	0,41	BMŚW, D-STAN SO4 67 lat, bonit. I
242 j	0,65	BŚW, D-STAN SO9 4 lat, bonit. II

242 k	1,10	BMŚW, D-STAN ŚW5 72 lat, bonit. II
251 a	1,08	BŚW, D-STAN SO10 47 lat, bonit. I
251 b	4,82	BMŚW, D-STAN SO10 112 lat, bonit. II
251 d	1,25	BMŚW, D-STAN SO8 77 lat, bonit. I
251 g	1,65	BMŚW, D-STAN SO10 112 lat, bonit. II
251 i	1,17	BMŚW, D-STAN SO10 112 lat, bonit. II
251 k	2,79	BŚW, D-STAN SO9 17 lat, bonit. I
251 l	3,14	BŚW, D-STAN SO8 10 lat, bonit. II
251 m	3,95	BMŚW, D-STAN SO8 3 lat, bonit. I
251 n	0,97	BMŚW, D-STAN SO8 10 lat, bonit. II
252 a	5,02	BMŚW, D-STAN SO6 4 lat, bonit. I
252 b	1,58	BMŚW, D-STAN SO10 58 lat, bonit. II
252 f	1,36	BMŚW, D-STAN SO10 58 lat, bonit. I
252 m	0,81	BMŚW, D-STAN SO10 72 lat, bonit. I
252 o	5,37	BMŚW, D-STAN SO10 112 lat, bonit. II
252 p	1,64	BMŚW, PLANT CH ŚW10 5 lat, bonit. II
252 r	1,54	BMŚW, D-STAN SO10 67 lat, bonit. IA
252 s	6,32	BMŚW, D-STAN SO10 112 lat, bonit. II
252 t	7,29	BMŚW, D-STAN SO10 112 lat, bonit. II
253 a	3,95	LMŚW, D-STAN DB4 65 lat, bonit. II
253 b	4,17	BMŚW, D-STAN SO10 47 lat, bonit. I
253 d	0,46	BMŚW, D-STAN DB.B9 7 lat, bonit. III
254 a	1,06	BMŚW, D-STAN SO10 152 lat, bonit. III

RAZEM w tym:	491,26
Lasy wodochronne	393,46
Lasy stanowiące cenne fragmenty rodzimej przyrody	85,86
Lasy stanowiące cenne fragmenty rodzimej przyrody i wodochronne	8,25
Lasy stanowiące cenne fragmenty rodzimej przyrody i glebochronne	3,11
Lasy znajdujące się na stałych powierzchniach badawczych i doświadczalnych	0,58



UZASADNIENIE

do UCHWAŁY NR XXVIII/179/2020 Rady Gminy Sulęcyno z dnia 18 listopada 2020 roku w sprawie wyrażenia opinii dotyczącej wniosku Regionalnej Dyrekcji Lasów Państwowych w Gdańsku o uznanie za ochronne lasów znajdujących się w Nadleśnictwie Lipusz, położonych w granicach administracyjnych Gminy Sulęcyno

W dniu 01.10.2020 r. do Rady Gminy w Sulęcyno wpłynął wniosek Regionalnej Dyrekcji Lasów Państwowych w Gdańsku, Zn. spr.: ZS.6002.1.2020.KR w sprawie zaopiniowania przez Radę Gminy Sulęcyno projektu lasów ochronnych w Nadleśnictwie Lipusz położonych w granicach administracyjnych Gminy Sulęcyno.

Zgodnie z art.16 ust.2 ustawy z dnia 28 września 1991 r. o lasach (t.j. Dz. U. z 2020 r., poz.1463): "Rada gminy powinna wyrazić opinię w ciągu dwóch miesięcy od dnia otrzymania wystąpienia o jej wyrażenie. W razie upływu tego terminu uważa się, że rada gminy nie zgłasza zastrzeżeń".

W przedmiotowym wniosku Regionalna Dyrekcja Lasów Państwowych w Gdańsku wnosi o uznanie za ochronne lasów o łącznej powierzchni 491,26ha, położonych w granicach administracyjnych Gminy Sulęcyno, pełniących następujące funkcje:

- 1) lasy wodoochronne na powierzchni 393,46 ha,
- 2) lasy stanowiące cenne fragmenty rodzimej przyrody na powierzchni 85,86 ha,
- 3) lasy stanowiące cenne fragmenty rodzimej przyrody i wodoochronne na powierzchni 8,25 ha,
- 4) lasy stanowiące cenne fragmenty rodzimej przyrody i glebochronne na powierzchni 3,11 ha,
- 5) lasy znajdujące się na stałych powierzchniach badawczych i doświadczalnych na powierzchni 0,58 ha.

Na podstawie art.9 ust.2 i 3 ustawy z dnia 03.02.1995 r. o ochronie gruntów rolnych i leśnych (t.j. z 2020 r., poz.1463) na terenach zaliczonych do lasów ochronnych:

1. mogą być wznoszone budynki i budowle służące gospodarce leśnej, obronności lub bezpieczeństwu państwa, oznakowaniu nawigacyjnemu, geodezyjnemu, ochronie zdrowia oraz urządzenia służące turystyce.

2. W przypadkach uzasadnionych ważnymi względami społecznymi i brakiem innych gruntów lasy ochronne mogą być przeznaczone na inne cele niż określone w ust.2, po uzyskaniu zgody właściwego organu wymienionego w art.7 ust.2.

Na podstawie §4 Rozporządzenia Ministra Ochrony Środowiska, Zasobów Naturalnych i Leśnictwa z dnia 25 sierpnia 1992 r. w sprawie szczegółowych zasad i trybu uznawania lasów za ochronne oraz szczegółowych zasad prowadzenia w nich gospodarki leśnej (Dz. U. z 1992 r. Nr 67, poz.337)

„1. Dla określonych powierzchni lasu uznanego za ochronny mogą być ustalone szczególne sposoby prowadzenia gospodarki leśnej, polegające na:

- 1) ograniczeniu pozyskania drewna, choinek, kory, igliwia, zwierzyny lub płodów runa leśnego,
- 2) konieczności wykonania określonych zabiegów w zakresie zagospodarowania i ochrony lasów,
- 3) zakładaniu i utrzymywaniu urządzeń ochronnych,
- 4) ograniczeniu udostępniania lasu dla ludności.

2. Szczegółowe sposoby prowadzenia gospodarki leśnej, o których mowa w ust.1, określa się w akcie o uznaniu lasu za ochronny.”

Z powyższych względów opinia Rady Gminy Sulęcyno do przedstawionego wniosku jest następująca:

1. Część oddziału nr 181f objęty jest miejscowym planem zagospodarowania przestrzennego uchwalonym uchwałą nr XLII/329/2018 Rady Gminy Sulęcyno z dnia 26 czerwca 2018 r. w sprawie uchwalenia miejscowego planu zagospodarowania przestrzennego fragmentu obrębu geodezyjnego Sulęcyno, gmina Sulęcyno obejmującego część działki nr ewid. 3181/6 (Dz. U. Woj. Pom. z 20 sierpnia 2018 r., poz.3326) obszar przeznaczony jest pod teren usług i rekreacji.

2. Część oddziału nr 183f objęty jest miejscowym planem zagospodarowania przestrzennego uchwalonym uchwałą nr XIV/124/2012 Rady Gminy Sulęcyno z dnia 25 maja 2012 roku w sprawie uchwalenia miejscowego planu zagospodarowania przestrzennego części obrębu geodezyjnego Sulęcyno, gmina Sulęcyno, działka nr ewid. 3183/10 (Dz. U. Woj. Pom. z 5 czerwca 2012 r., poz. 1946) działka w części stanowi drogę gminną (ul. Sosonowa) - 03KDD.

Powyższe plany uzyskały zgodę Ministra Środowiska na zmianę przeznaczenia gruntów leśnych na cele nielesne.

W związku z powyższym wnosi się o rozważenie pozbawienia części oddziałów nr 181f i 183f charakteru lasu ochronnego.