

**GMINA
SULĘCZYNO**



RAPORT O STANIE GMINY SULĘCZYNO ZA ROK 2020

CHARAKTERYSTYKA GMINY SULĘCZYNO

POŁOŻENIE I POWIERZCHNIA GMINY

Gmina Sulęczy no leży w województwie pomorskim, w południowo – zachodniej części powiatu kartuskiego nad rzeką Słupią. Na obszarze 131 km² zamieszkuje ponad 5600 mieszkańców.

Obszar gminy jest jednym z najwyższych położonych terenów w województwie pomorskim. Na północ od Mściszewic jest miejsce wyniesione na wysokość 244,6 m. n. p. m., podobne wzniesienie znajduje się w okolicach Bukowej Góry. Najniższe położone tereny (135 m n. p. m.) są tam, gdzie rzeka Słupia przekracza granicę gmin Sulęczy no i Parchowo. Zestawienie tych cyfr wskazuje jak bardzo jest tutaj urozmaicony teren, który pozwala tak jak w miejscowości Amalka, gdzie znajduje się wyciąg narciarski, na zimowe korzystanie z uroków regionu.

Dodatkowego uroku nadają jeziora. Jest ich na terenie gminy ponad 40, największe to Mausz, Gowidlińskie oraz Węgorzyno. Wody zajmują prawie 10 % powierzchni gminy. Jeżeli dodamy, iż prawie 37 % obszaru zajmują lasy (4 800 ha) to będziemy mieli pewien obraz uroku tej słabo zaludnionej – ok. 36 mieszkańców na km² przy średniej, w powiecie ponad 90 – gminy.

HISTORIA GMINY

Historia tych ziem sięga przełomu VI i V wieku p.n.e., o czym świadczą gęsto rozsiane stanowiska archeologiczne, m. in. w Mściszewicach.

W czasach I-III w n.e. w okolicach wsi Węsiory nad jeziorem Długim przebywali Goci pozostawiając po sobie coraz częściej odwiedzane kurhany i kręgi kamienne.

Kolejnym etapem historii, który zostawił ślad na ziemi sulęczyńskiej jest IX w n.e. W tym czasie we wsi Podjazzy istniał gród średniowieczny, po którym do czasów obecnych pozostały wały.

Pierwsze wzmianki pisemne o Sulęczy ni i okolicach pochodzą z 1224 roku.

W czasach XVI i XVII wieku Sulęczy no należało do rodu Heidensteinów, którego najświetniejszym przedstawicielem był Reinhold – sekretarz króla Batorego, fundator pierwszego sulęczyńskiego kościoła w roku 1616. Od XVII wieku do roku 1920 Sulęczy no należało do rodu Łaszewskich.

Oprócz kurhanów w Węsiorach, o których głośno nie tylko w województwie pomorskim gmina oferuje wiele innych atrakcji. Należą do nich Mechowiska Sulęczyńskie położone między jeziorami Głębokim i Węgorzynem z unikalną w Europie roślinnością, są też następne prehistoryczne kurhany w okolicach Mściszewic.

Niewątpliwą atrakcją są wybudowane w 2004 roku ścieżka przyrodniczo – dydaktyczna pn. „Brzegiem jeziora Węgorzyno” oraz „Rynna Sulęczyńska”. Trasy te z kilkunastoma przestankami dają znakomitą okazję, by odpoczywając na ustawionych tu ławkach podziwiać przepiękne krajobrazy sulęczyńskiej ziemi. Zaś dla lubiących aktywnie spędzać czas zostały oznakowane trzy trasy Nordic Walking tj. pierwsza – około Sulęczy na ok. 5,6 km., druga – przez Ostrowite ok. 11,4 km i trzecia – przez Bukową Górę ok. 9,5 km rozpoczynające się przy ośrodku Leśny Dwór. Obszary chronione, tak jak wspomniane wcześniej Mechowiska Sulęczyńskie, to również „Dolina Słupii” oraz „Jeziora Chojnackie”, które pozwalają delektować się wspaniałą przyrodą Gminy Sulęczy no.

Właśnie naturalne walory wyznaczają kierunek rozwoju gminy, jakimi jest turystyka i rekreacja.

MAPA GMINY



W granicach gminy zlokalizowanych jest 25 miejscowości w 9 sołectwach:

Sołectwo Borek – miejscowości: Bielawki, Borek

Sołectwo Kistowo – miejscowości: Borek Kamienny, Chojna, Kistowo, Kistówko

Sołectwo Mściszewice – miejscowość Mściszewice

Sołectwo Podjazzy – miejscowości: Amalka, Podjazzy, Widna Góra

Sołectwo Sucha – miejscowości: Kołodzieje, Nowe Pole, Sucha

Sołectwo Sulęcino – miejscowości: Bukowa Góra, Kłodno, Nowy Dwór, Ostrów Mausz,
Sulęcino

Sołectwo Węsiory - miejscowości: Borowiec, Czarlino, Węsiory

Sołectwo Zdunowice – miejscowości: Ogonki, Ostrów, Zdunowice

WŁADZE GMINY

Gmina Sulęczyno jest podstawową jednostką lokalnego samorządu terytorialnego, powołaną do organizacji życia publicznego na swoim terytorium. Wszystkie osoby, które na stałe zamieszkują na obszarze Gminy, z mocy ustawy o samorządzie gminnym, stanowią wspólnotę samorządową realizującą swoje zbiorowe cele lokalne poprzez swoje organy.

Organem stanowiącym i kontrolnym jest Rada Gminy, a organem wykonawczym jest Wójt Gminy Sulęczyno, który kieruje bieżącymi sprawami oraz reprezentuje gminę na zewnątrz. Swoje zadania Wójt realizuje przy pomocy Urzędu Gminy i jest zwierzchnikiem pracowników Urzędu.

Wójtem Gminy Sulęczyno jest Bernard Grucza.

W skład Rady Gminy Sulęczyno wchodzi:

Kazimierz Gliniecki – przewodniczący Rady

Dariusz Kulas – wiceprzewodniczący Rady

Grzegorz Kamiński – członek Rady

Arkadiusz Bronk - członek Rady

Robert Dera - członek Rady

Marcin Gawin - członek Rady

Ireneusz Zelewski członek Rady

Tomasz Kreft - członek Rady

Dorota Kujda - członek Rady

Grażyna Las - członek Rady

Wiesława Myszk - członek Rady

Maria Łukowicz - członek Rady

Piotr Szuta - członek Rady

Łukasz Treder - członek Rady

Marzena Wenta- członek Rady

[Wykaz uchwał Rady Gminy podjętych w roku 2020 znajduje się w Biuletynie Informacji Publicznej link](#)

MIESZKAŃCY GMINY

W okresie od początku do końca 2020 r. liczba mieszkanek i mieszkańców zwiększyła się o 53 osoby, przez co na dzień 31 grudnia 2020 r. wynosiła 5.697 osób, w tym 2.817 kobiet i 2.880 mężczyzn.

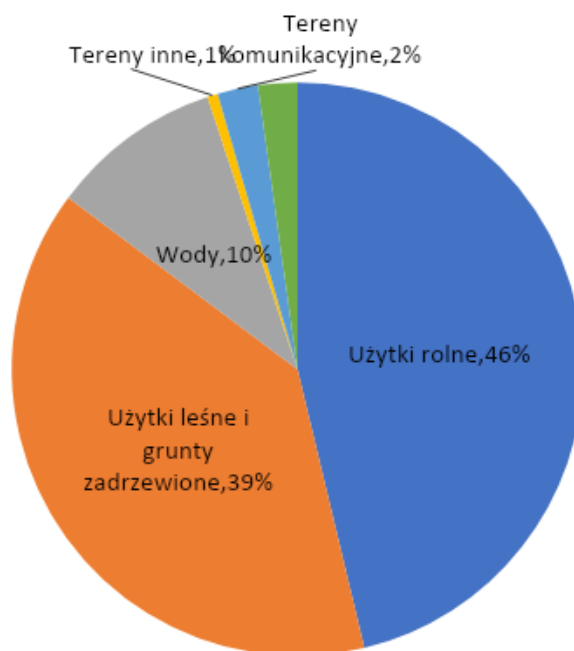
W odniesieniu do poszczególnych kategorii wiekowych:

- liczba mieszkanek w wieku przedprodukcyjnym (14 lat i mniej) wynosiła 627 osób, a liczba mieszkańców – 670,
- liczba mieszkanek w wieku produkcyjnym (15-59 lat) wynosiła 1619 osób, a liczba mieszkańców w wieku produkcyjnym (15-64) wynosiła 1876,
- liczba mieszkanek w wieku poprodukcyjnym wynosiła 571, a liczba mieszkańców: 334.

W 2020 r. narodziło się w gminie 89 dzieci, w tym 35 dziewczynek i 54 chłopców, a zmarły 53 osoby, w tym 17 kobiet i 36 mężczyzn. Wobec tego przyrost naturalny w 2020 r. wyniósł 36 osób.

ŚRODOWISKO NATURALNE

Powierzchnia gminy Sulęczyno zajmuje 131,5 km². Strukturę jej wykorzystania ilustruje poniższy wykres.



Największą część terenu gminy, tj. 46% powierzchni, stanowią użytki rolne, z czego ponad 80% to grunty orne. Drugą pod względem kategorii powierzchni są użytki leśne i grunty zadrzewione, zajmują 39% powierzchni (zaznaczyć należy, że średnia krajowa wynosi ok. 30%). Na uwagę zasługują też kategoria wód, ich powierzchnia stanowi 10%, gdzie w skali kraju jeziora zajmują jedynie 1% (na terenie gminy znajduje się niemal 40 jezior o zróżnicowanej wielkości).

Obszary zabudowane i zurbanizowane stanowią ok. 2 %, z czego budownictwo mieszkaniowe stanowi prawie 56%, dużą część zajmują również grunty lotniskowe (ok. 44%), natomiast tereny przemysłowe stanowią jedynie ok. 0,1%. Tereny komunikacyjne również wynoszą ok. 2% powierzchni gminy.

Na terenie gminy Sulęczyno funkcjonuje 808 gospodarstw rolnych, wszystkie stanowią gospodarstwa indywidualne. Podział gospodarstw wg wielkości przedstawia się następująco:

- do 1 ha – 2,85% wszystkich gospodarstw,
- od 1 do 2 ha – 22,52% wszystkich gospodarstw,
- do 2 do 5 ha – 21,29 % wszystkich gospodarstw,
- od 5 do 10 ha – 24,87% wszystkich gospodarstw,
- od 10 do 15 ha – 17,08% wszystkich gospodarstw,
- pow. 15 ha – 11,39% wszystkich gospodarstw.

Wg skali Polski FADN 2008 na terenie gminy przeważają gospodarstwa bardzo małe tj. do 5 ha (stanowią prawie 47 %), o połowę mniej jest gospodarstw małych (5-10 ha) – stanowią niecałe 25%. Gospodarstwa średniomałe (10-20 ha) i średnie (20-50ha) stanowią ok. 28%. Średnia powierzchnia gospodarstwa rolnego wynosi ok. 7,5 ha.

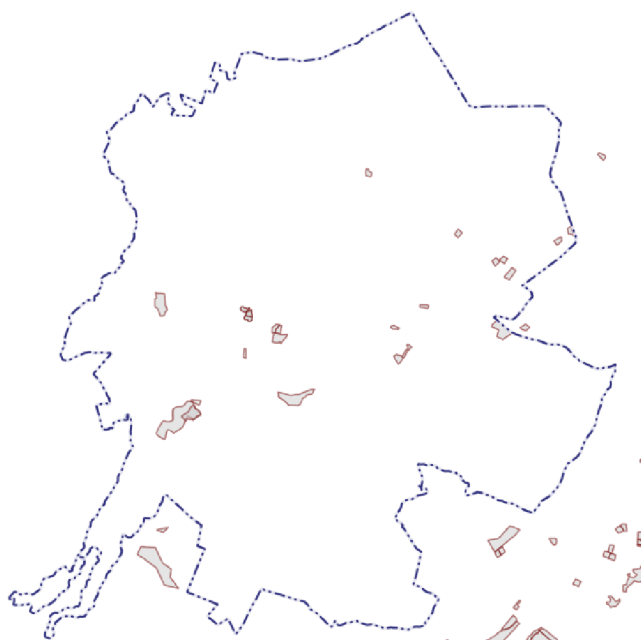
Formami ukształtowania terenu na obszarze Gminy Sulęczyno są:

- morena denna falista lub pagórkowata - tworzy dominującą powierzchniowo formę terenu

- w postaci wysoczyzny morenowej,
- morena czołowa - występuje zwłaszcza w części północnej Gminy Sulęczyń w postaci wzgórz, pagórów i drobnych wzniesień, najbardziej charakterystyczne formy czołowomerowe znajdują się w okolicach Mściszewic i Kistowa,
 - rynny subglacjalne – głęboko wcięte w powierzchnię wysoczyzny obniżenia, stanowią wyróżniającą się na obszarze Gminy Sulęczyń formę geomorfologiczną; rynny biegnące najczęściej południkowo lub z północnego – wschodu na południowy – zachód (rynna jeziora Mausz, jeziora Gowidlińskiego i Węgorzyna oraz inne),
 - doliny rzeczne – reprezentowane przez doliny rzek: Słupi i Sucheje oraz innych mniejszych cieków stanowią formy głęboko wcięte w powierzchnię wysoczyzny,
 - sandry - stanowiące fragment Sandru Wdy, występują w części południowo – wschodniej i południowej opisywanego obszaru, charakteryzującej się najbardziej monotonną rzeźbą terenu,
 - wytopiska - występują licznie zarówno na wysoczyźnie morenowej jak i na obszarach sandrowych; najczęściej są podmokłe, wypełnione przez oczka wodne lub zatorfione.

Na terenie Gminy Sulęczyń zlokalizowane są złoża surowców mineralnych.

GRANICE ZŁÓŻ

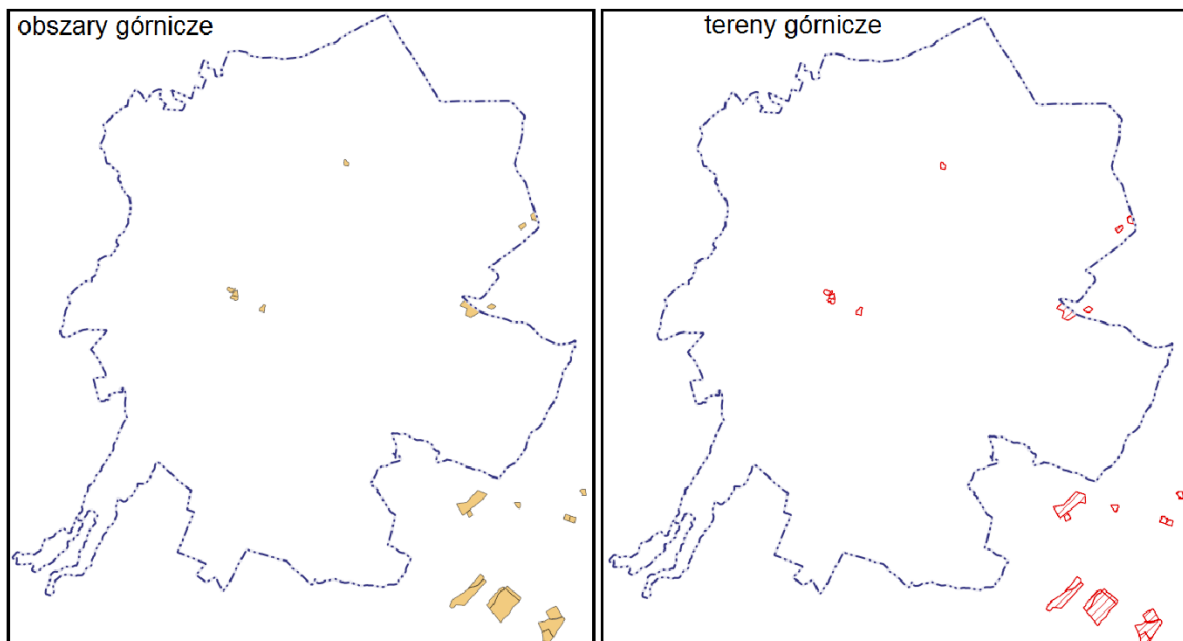


Źródło: dane Państwowego Instytutu Geologicznego

W dalszej kolejności wskazano zasięg terenów górniczych i obszarów górniczych. Należy przy tym wyjaśnić, że mianem terenu górniczego określa się przestrzeń objętą przewidywanymi szkodliwymi wpływami robót górniczych zakładu górniczego. Granice terenu wyznacza koncesja na prowadzenie działalności. W terenie górniczym mogą występować tzw. szkody górnicze. Pojęciem pokrewnym jest obszar górniczy, w obrębie którego dozwolone jest prowadzenie działalności koncesjonowanej w zakresie eksploatacji, podziemnego bezziornikowego magazynowania substancji czy podziemnego składowania odpadów. Obszar górniczy obejmuje więc większą powierzchnię niż teren górniczy.

Wykaz koncesji obowiązujących na terenie Gminy Sulęczyń przedstawiono zgodnie z danymi przekazanymi przez Starostwo Powiatowe w Kartuzach oraz Urząd Marszałkowski Województwa Pomorskiego.

GRANICE OBSZARÓW GÓRNICZYCH I TERENÓW GÓRNICZYCH



źródło: dane Państwowego Instytutu Geologicznego

AKTUALNIE OBOWIĄZUJĄCE KONCESJE NA TERENIE GMINY SULĘCZYNO

Lp.	Nr decyzji, data wydania, data obowiązywania	Podmiot któremu wydano koncesję	Obszar, lokalizacja, rodzaj kopaliny	Powierzchnia wydobycia [ha]
1.	R.6522.2.2.2014.BO z dnia 03.12.2014 r. (obowiązuje do 10.07.2024 r.)	„KRISTRANS” Krzysztof Regliński	„MŚCISZEWICE III”, obręb Mściszewice, piasek	1,77
2.	R.6522.2.3.2014.BO z dnia 17.12.2014 r. (obowiązuje do 12.04.2024 r.)	TRANSPORT -ŻWIROWNIA Mirosław Marciński	„ŻAKOWO”, obręb Żakowo, piasek	1,99
3.	R.6522.2.3.2016.BO z dnia 07.11.2016 r. (obowiązuje do 31.12.2036 r.)	Zakład Eksploatacji Żwiru, Wyrób Pustaków i Bloczków Władysław Joskowski	„MŚCISZEWICE VII”, obręb Mściszewice, piasek	1,99
4.	R.6522.2.4.2016.BO z dnia 15.12.2016 r. (obowiązuje do 31.12.2036 r.)	TRANSPORT -ŻWIROWNIA Mirosław Marciński	„PODJAZY” obręb Podjazy, piasek ze żwirem	1,89
5.	R.6522.2.2.2017.BO z dnia 17.07.2017 r. (obowiązuje do 31.05.2022 r.)	ZAKŁADY GÓRNICZE WIP Piotr Szulta	„ŻAKOWO V”, obręb Żakowo, piasek	1,79
6.	R.6522.2.3.2017.BO z dnia 20.07.2017 r. (obowiązuje do 31.05.2022 r.)	ZAKŁADY GÓRNICZE WIP Piotr Szulta	„ŻAKOWO VI” obręb Żakowo, piasek	1,85
7.	R.6522.2.4.2017.BO z dnia 20.07.2017 r. (obowiązuje do 31.05.2022 r.)	ZAKŁADY GÓRNICZE WIP Piotr Szulta	„ŻAKOWO VII” obręb Żakowo, piasek	1,91
8.	R.6522.2.6.2017.BO z dnia 09.11.2017 r. (obowiązuje do 31.12.2027 r.)	Przedsiębiorstwo Handlowo-Usługowe Michał Chmurzyński	„SULĘCZYNO II”, obręb Sulęczyno, piasek	1,96
9.	R.6522.2.8.2017.BO z dnia 20.03.2018 r. (obowiązuje do 31.12.2027 r.)	TRANSPORT -ŻWIROWNIA Mirosław Marciński	„SULĘCZYNO III”, obręb Sulęczyno, piasek	1,2

10.	DROŚ-G.JU-75121-17/08 DROŚ-G.7422.2.18.2013 DROŚ-G.7422.2.47.2018 (obowiązuje do 31.12.2026 r.)	Wroński s.j. Leszno, ul. Słoneczna 1 83-307 Kiełpino	dz. 268/1, 271, 264/2, 265/1 i 270 – kruszywo naturalne piasek	obszar i teren górnicy 7,5658
11.	DROŚ-G.7422.2.47.2019	Kruszywo Sulęczyno Kreft S.C.	„SULĘCZYNO IV” obręb Sulęczyno, dz. nr 57 piasek z żwirem piasek	obszar i teren górnicy 4,87

Grunty orne Gminy Sulęczyno nie reprezentują wysokiej jakości. Zasadniczy udział posiadają gleby klasy V i VI. Niewielka powierzchnia gleb lepszej jakości tj. klasy IV a i IV b występuje w postaci niewielkich kompleksów w okolicach miejscowości Węsiory, Borek Kamienny i Żakowo.

Użytki zielone na terenie Gminy występują w dużym rozrzucie przestrzennym, w lokalnych obniżeniach typu dolinnego i rynnowego. Brak jest większych zwartych kompleksów. Jakość użytków jest bardzo niska. Dominujący udział mają łąki i pastwiska sklasyfikowane do V i VI klasy bonitacyjnej.

WARUNKI WODNE

Gmina Sulęczyno znajduje się w zasięgu władz Regionalnego Zarządu Gospodarki Wodnej w Gdańsku i należy do dorzecza Dolnej Wisły.

Gmina Sulęczyno charakteryzuje się bardzo rozbudowanym systemem hydrograficznym składającym się z rzek, mniejszych cieków, jezior oraz systemu rowów i kanałów.

WYKAZ JEDNOLITYCH CZĘŚCI WÓD POWIERZCHNIOWYCH RZEK ZLOKALIZOWANYCH W OBRĘBIE GMINY SULĘCZYNO

Lp.	Nazwa JCWP	Powierzchnia [km ²]	Udział (%)
1.	Łupawa do dopł. z Mydlity	75,60	0,10
2.	Wda do wypływu z jez. Wdzydze	538,07	21,76
3.	Słupia do wpływu z jez. Żukówko	230,34	77,96
4.	Radunia do wypływu z jez. Ostrzyckiego	213,48	0,18

źródło: RZGW Gdańsk

Ponadto na terenie Gminy Sulęczyno zewidencjonowano 4 Jednolite Części Wód Powierzchniowych Jezior tj.

- Gowidlińskie,
- Węgorzyno,
- Mausz Duży,
- Mausz Mały.

WALORY ŚRODOWISKOWE

Obszar Gminy Sulęczyno znajduje się w zasięgu Nadleśnictwa Lipusz wchodzącego w skład Regionalnej Dyrekcji Lasów Państwowych w Gdańsku.

W drzewostanie lasów dominuje sosna, buk i świerk. Głównym typem siedliskowym jest las mieszany świeży zajmujący ok. 69 % ogólnej powierzchni. W dalszej kolejności występują siedliska borowe, w tym bór mieszany świeży oraz bór mieszany bagienny.

Należy wskazać, że podczas nawałnicy 11/12 sierpnia 2017 r. w Gminie Sulęcyno doszło do znacznych zniszczeń lasów. Wpłynęło to w znacznym stopniu na krajobraz.

Zasoby przyrodnicze Gminy Sulęcyno tworzą także liczne torfowiska wysokie, przejściowe i niskie z mokradłami oraz glebami torfowymi i mułowo-torfowymi. Tereny te stanowią ważne korytarze, ciągi i węzły ekologiczne o bardzo dużym i dużym potencjale retencji wody oraz bardzo dużych, dużych i średnich potencjałach faunistycznym i florystycznym.

Na obszarze Gminy Sulęcyno bioróżnorodność gatunkowa zwierząt związana jest z siedliskami leśnymi oraz w mniejszym stopniu z siedliskami nadrzecznych łąk (łągów).

W lasach i na łąkach łatwo spotkać sarny, dziki, jelenie, a rzadziej borsuki, jenoty, piżmaki. Na opisywanym obszarze występuje około 170 gatunków ptaków, z których ponad 120 tu gniazduje. Wśród najcenniejszych zaobserwować można czapłę siwą, żurawia, brodziec samotnego, orzechówkę, a z ptaków drapieżnych myszołowa, krogulca, jastrzębia gołębiarza i rybołowy.

Na terenie gminy Sulęcyno występują następujące formy ochrony przyrody:

- Gowidliński Obszar Chronionego Krajobrazu,
- rezerwat przyrody „Mechowiska Sulęczyńskie”,
- Obszary Natura 2000,
- użytek ekologiczny „Żurawie Krzyki”,
- pomniki przyrody.

WODOCIĄGI I KANALIZACJA

Zadania w zakresie gospodarki wodno-ściekowej na terenie Gminy Sulęcyno realizuje Przedsiębiorstwo Wodociągów i Kanalizacji Sp. z o.o. z siedzibą w Sierakowicach przy ul. Kartuskiej 12.

Zgodnie z danymi PWiK Sp. z o.o. woda z wodociągów obecnie dociera do 96% mieszkańców Gminy Sulęcyno. Pozostali mieszkańcy, tj. kilka osad i przysiółków, a także pojedyncze siedliska korzystają ze studni indywidualnych. Część mieszkańców z obszaru gminy korzysta z sieci wodociągowych obsługiwanych przez gminy sąsiednie. Miejscowość Borowiec, Czarlino i Węsiory na terenie Gminy Sulęcyno, zaopatrywane są w wodę dostarczaną z urządzeń wodociągowych Gminy Stężyca.

Na terenie Gminy Sulęcyno znajduje się 7 ujęć wodnych: Sulęcyno, Kistowo, Widna Góra, Żakowo, Mściszewice, Bukowa Góra i Węsiory. Zapotrzebowanie w wodę w okresie letnim wynosi 700 m³/d, a w pozostałym okresie 480 m³/d. Część Gminy Sulęcyno objęta została zasięgiem aglomeracji kanalizacyjnej. Aglomeracja Sulęcyno została wyznaczona Uchwałą nr 55/V/15 Sejmiku Województwa Pomorskiego z dnia 26 stycznia 2015 r. w sprawie likwidacji dotychczasowej aglomeracji Sierakowice i wyznaczenia aglomeracji Sierakowice. Wyznaczono aglomerację Sierakowice o równoważnej liczbie mieszkańców (RLM) wynoszącej 31 055, z dwiema oczyszczalniami ścieków w miejscowościach: Sierakowice i Sulęcyno. Obszar aglomeracji obejmuje położone w Gminie Sulęcyno miejscowości: Amalka (stanowiąca część wsi Podjazdy), Bielawki (stanowiąca część wsi Kistowo), Borek Kamienny,

Bukowa Góra, Kistowo, Kłodno, Mściszewice, Podjazdy, Skoczkowo (stanowiącą część wsi Mściszewice), Sulęczyno, Węsiory, Widna Góra (stanowiącą część wsi Podjazdy) i Żakowo, a także miejscowości w Gminie Sierakowice. Nieczystości ciekłe zgromadzone w ramach funkcjonowania wydzielonej aglomeracji kierowane są do oczyszczalni ścieków w Sulęczynie.

Oczyszczalnia ścieków zlokalizowana jest w Sulęczynie i eksploatowana jest przez Przedsiębiorstwo Wodociągów i Kanalizacji Sp. z o.o. z siedzibą w Sierakowicach. Jest to oczyszczalnia ścieków mechaniczno-biologiczna pracująca na metodzie osadu czynnego o przedłużonym czasie napowietrzania, ze wzmoczoną defosfatacją biologiczną, denitryfikacją wstępną w/g zmodyfikowanego schematu Bardenpho z intensyfikacją biologicznej defosfatacji. W ramach realizacji w latach 2010-2015 projektu pn. „Uporządkowanie gospodarki wodno-ściekowej zlewni rzek Słupi i Łupawy w aglomeracji Sierakowice”, oczyszczalnia została rozbudowana i zmodernizowana.

Przedsiębiorstwo Wodociągów i Kanalizacji Sp. z o.o. z siedzibą w Sierakowicach na terenie Gminy Sulęczyno eksploatuje system kanalizacji sanitarnej wraz z komunalną oczyszczalnią ścieków w Sulęczynie. Sieć kanalizacji sanitarnej obejmuje obecnie wszystkie miejscowości o zwartej zabudowie oraz niemal wszystkie osiedla domków letniskowych. Stopień skanalizowania gminy zgodnie z danymi Przedsiębiorstwa Wodociągów i Kanalizacji w Sierakowicach Sp. z o.o. przekracza 80%.

Punkt zlewny ścieków dowożonych znajduje się na terenie oczyszczalni ścieków w Sulęczynie. Odsetek ludności korzystającej z sieci kanalizacyjnej w ogólnej liczbie ludności Gminy Sulęczyno według danych Urzędu Gminy w Sulęczynie na koniec roku 2017 wyniósł 84,0 %. Długość czynnej sieci kanalizacyjnej opisywanej jednostki wynosi 96,3 km. Od budynków mieszkalnych i zbiorowego zamieszkania prowadzi 905 przyłączy.

Nieruchomości nieobjęte systemem kanalizacji sanitarnej są wyposażone w zbiorniki bezodpływowe lub przydomowe oczyszczalnie ścieków. Zgodnie z danymi będącymi w posiadaniu Urzędu Gminy w Sulęczynie na terenie analizowanej jednostki funkcjonuje ok. 700 zbiorników bezodpływowych oraz ok. 30 przydomowych oczyszczalni ścieków.

GOSPODARKA ODPADAMI KOMUNALNYMI

Na terenie Gminy systemem gospodarowania odpadami komunalnymi zostały objęte wszystkie nieruchomości zamieszkałe. Odbierane były także odpady z koszy ulicznych oraz placów gminnych. Właściciele nieruchomości wykorzystywanych na cele rekreacyjno - wypoczynkowe, podmioty prowadzące działalność gospodarczą, obiekty użyteczności publicznej (szkoły, ośrodek zdrowia itp.) zobowiązani byli do podpisania indywidualnej umowy na wywóz odpadów komunalnych z firmą wywozową posiadającą wpis do rejestru działalności regulowanej. Osoby składające deklarację o wysokości opłaty za gospodarowanie odpadami komunalnymi miały możliwość wyboru tylko i wyłącznie selektywnej zbiórki odpadów komunalnych. Dodatkowo należy wskazać, że w 2020 roku zostało wprowadzone zwolnienie tzw. „kompostownikowe”, które dotyczyło właścicieli nieruchomości zabudowanych budynkami mieszkalnymi jednorodzinnymi kompostujących bioodpady stanowiące odpady komunalne w kompostowniku przydomowym. Miało to przełożenie na wysokość opłaty za gospodarowanie odpadami komunalnymi, która została przedstawiona w poniższej tabeli:

Stawki miesięczne dla gospodarstwa liczącego:		Upust w opłacie wynikający z zagospodarowania bioodpadów we własnym zakresie dla gospodarstwa liczącego:		Stawki uwzględniające upust w opłacie wynikający z zagospodarowania bioodpadów we własnym zakresie dla gospodarstwa liczącego:	
1 osobę	33,80 zł	1 osobę	4,80 zł	1 osobę	29,00 zł
2 osoby	56,00 zł	2 osoby	12,00 zł	2 osoby	44,00 zł
3 osoby	79,00 zł	3 osoby	16,00 zł	3 osoby	63,00 zł
4 osoby	91,00 zł	4 osoby	20,00 zł	4 osoby	71,00 zł
5 osób	104,00 zł	5 osób	24,00 zł	5 osób	80,00 zł
6 osób	115,00 zł	6 osób	28,00 zł	6 osób	87,00 zł
7 osób i więcej	127,00 zł	7 osób	32,00 zł	7 osób	95,00 zł

W przypadku niedopełnienia obowiązku selektywnego zbierania odpadów komunalnych przez właścicieli nieruchomości na których zamieszkują mieszkańcy, stosuje się podwyższoną miesięczną stawkę opłaty za gospodarowanie odpadami komunalnymi, które przedstawia poniższa tabela:

Stawki miesięczne dla gospodarstwa liczącego:	
1 osobę	70,00 zł
2 osoby	120,00 zł
3 osoby	160,00 zł
4 osoby	190,00 zł
5 osób	210,00 zł
6 osób	240,00 zł
7 osób i więcej	260,00 zł

Obowiązujące akty prawa miejscowego w zakresie gospodarowania odpadami komunalnymi

1. Uchwała Nr XLV/356/2018 z dnia 27.09.2018r. w sprawie ustalenia regulaminu utrzymania czystości i porządku na terenie Gminy Sulęczyno.
2. Uchwała Nr XLV/357/2018 z dnia 27.09.2018r. w sprawie szczegółowego sposobu i zakresu świadczenia usług w zakresie odbierania odpadów komunalnych od właścicieli nieruchomości i zagospodarowania tych odpadów, w zamian za uiszczoną przez właściciela nieruchomości opłatą za gospodarowanie odpadami komunalnymi.
3. Uchwała Nr XX/139/2020 z dnia 05.03.2020r. zmieniająca uchwałę Nr XVII/112/2019 Rady Gminy Sulęczyno z dnia 12 grudnia 2019 roku w sprawie szczegółowego sposobu i zakresu świadczenia usług w zakresie odbierania odpadów komunalnych od właścicieli nieruchomości i zagospodarowania tych odpadów w zamian za uiszczoną przez właściciela nieruchomości opłatą za gospodarowanie odpadami komunalnymi.
4. Uchwała Nr XX/138/2020 z dnia 05.03.2020r. zmieniająca uchwałę w sprawie ustalenia regulaminu utrzymania czystości i porządku na terenie gminy Sulęczyno.
4. Uchwała Nr XVII/113/2019 z dnia 12.12.2019r. w sprawie wyboru metody, ustalenia opłaty za gospodarowanie odpadami komunalnymi i ustalenia stawki takiej opłaty.
5. Uchwała Nr XVIII/117/2019 z dnia 30.12.2019r. w sprawie ustalenia wzoru deklaracji o wysokości opłaty za gospodarowanie odpadami komunalnymi składanej przez właścicieli nieruchomości położonych na terenie Gminy Sulęczyno.
6. Uchwała Nr XXXIII/264/2017 z dnia 30.10.2017r. w sprawie terminu, częstotliwości i trybu uiszczania opłaty za gospodarowanie odpadami komunalnymi.
7. Uchwała Nr XIII/92/2019 z dnia 23.09.2019r. uchylająca uchwałę Nr XVIII/150/2012 Rady Gminy Sulęczyno z dnia 13 grudnia 2012r. w sprawie postanowienia o odbieraniu odpadów komunalnych od właścicieli niezamieszkałych nieruchomości, na których powstają odpady komunalne.

W okresie od 01.01.2020r. do 31.12.2020r. odbiór odpadów komunalnych na terenie Gminy Sulęczyno realizowała Firma ELWOZ ECO Sp. z o.o., ul. Słupska 2, 83-340 Sierakowice.

Masa poszczególnych rodzajów odpadów komunalnych odebranych bezpośrednio z nieruchomości przedstawia się następująco:

- opakowania z papieru i tektury – 16,52 Mg
- zmieszane odpady opakowaniowe – 176,43 Mg
- opakowania ze szkła – 114,90 Mg
- niesegregowane (zmieszane) odpady komunalne – 809,56 Mg
- odpady ulegające biodegradacji – 29,84 Mg

- Inne niewymienione frakcje zbierane w sposób selektywny (w tym popiół) – 153,62 Mg
- Zmieszane odpady z budowy, remontów i demontażu inne niż wymienione w 17 09 01, 17 09 02 i 17 09 03 – 3,38 Mg

Masa odpadów komunalnych zebranych w Punkcie Selektywnej Zbiórki Odpadów Komunalnych:

- zmieszane odpady opakowaniowe – 37,52 Mg
- opakowania ze szkła – 15,52 Mg
- zużyte opony – 16,92 Mg
- zmieszane odpady z betonu, gruzu ceglanego, odpadowych materiałów ceramicznych i elementów wyposażenia inne niż wymienione w 17 01 06 – 102,86 Mg
- odpadowa papa – 14,42 Mg
- materiały izolacyjne inne niż wymienione w 17 06 01 i 17 06 03 – 8,66 Mg
- tekstylia – 3,61 Mg
- farby, tusze, farby drukarskie, kleje, lepiszcze i żywice inne niż wymienione w 20 01 27 – 3,06 Mg
- urządzenia zawierające freony – 1,30 Mg
- zużyte urządzenia elektryczne i elektroniczne inne niż wymienione w 20 01 21 i 20 01 23 zawierające niebezpieczne składniki – 4,40 Mg
- zużyte urządzenia elektryczne i elektroniczne inne niż wymienione w 20 01 21, 20 01 23 i 20 01 35 – 2,10 Mg
- odpady wielkogabarytowe – 114,54 Mg
- odpady ulegające biodegradacji – 12,36 Mg
- świetlówki – 0,02 Mg
- leki inne niż wymienione w 20 01 31 – 0,02 Mg
- odpady betonu oraz gruz betonowy z rozbiórek i remontów – 55,78 Mg

Osiągnięte poziomy recyklingu

1. Poziom redukcji masy odpadów komunalnych ulegających biodegradacji w roku 2020 do dnia 16 lipca wyniósł 10 %. Zgodnie z Rozporządzeniem Ministra Środowiska z dnia 15 grudnia 2017 r. w sprawie poziomów ograniczenia masy odpadów komunalnych ulegających biodegradacji przekazywanych do składowania oraz sposobu obliczania poziomu ograniczenia masy tych odpadów (Dz. U. 2017 r. poz. 2412) według, którego poziom ograniczenia masy odpadów komunalnych ulegających biodegradacji w roku 2020 do dnia 16 lipca nie może przekroczyć 35 %.

2. Poziom recyklingu, przygotowania do ponownego użycia następujących frakcji odpadów komunalnych: papieru, metali, tworzyw sztucznych i szkła wyniósł w roku 2020 – 42,00 %. Zgodnie z Rozporządzeniem Ministra Środowiska z dnia 14 grudnia 2016 r. w sprawie poziomów recyklingu, przygotowania do ponownego użycia i odzysku innymi metodami niektórych frakcji odpadów komunalnych (Dz. U. 2016 r. poz. 2167) według, którego poziom recyklingu i przygotowania do ponownego użycia winien wynosić minimum 50 % na rok 2020.

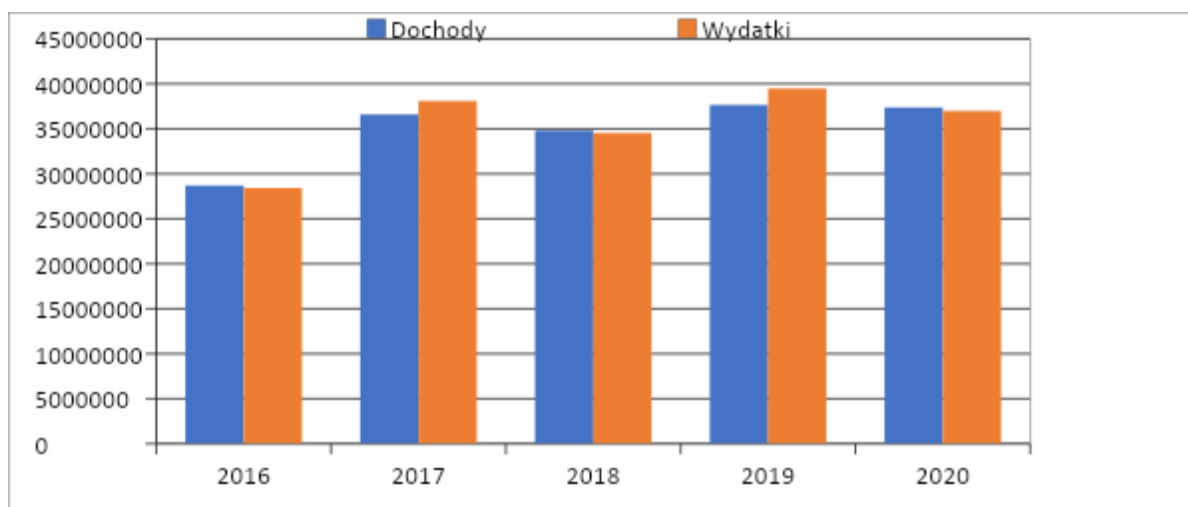
3. Poziom recyklingu, przygotowania do ponownego użycia i odzysku innymi metodami innych niż niebezpieczne odpadów budowlanych i rozbiórkowych w 2020 roku wyniósł 79,00 %. Zgodnie z Rozporządzeniem Ministra Środowiska z dnia 14 grudnia 2016 r. w sprawie poziomów recyklingu,

przygotowania do ponownego użycia i odzysku innymi metodami niektórych frakcji odpadów komunalnych (Dz. U. 2016 r. poz. 2167) według, którego poziom recyklingu, przygotowania do ponownego użycia i odzysku innymi metodami innych niż niebezpieczne odpadów budowlanych i rozbiórkowych winien wynieść za rok 2020 - 70 %.

FINANSE GMINY

BILANS DOCHODÓW I WYDATKÓW BUDŻETOWYCH

Budżet Gminy stanowi bilans jej dochodów i wydatków. Układ dochodów i wydatków Gminy Sulęczyno na przestrzeni ostatnich pięciu lat przedstawiono na poniższym wykresie.

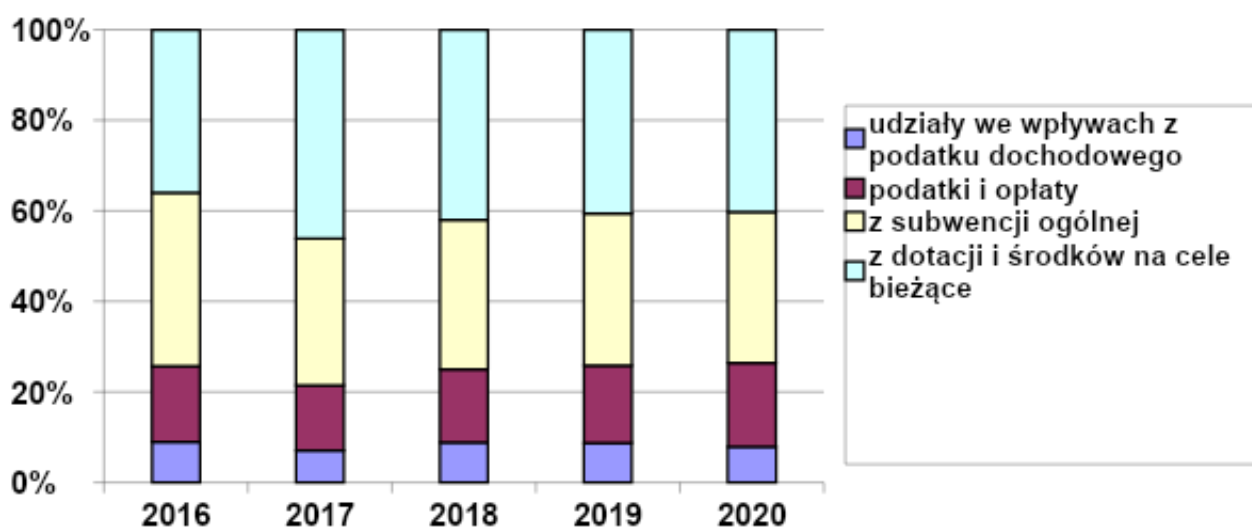


	2016	2017	2018	2019	2020
Dochody	28.696.928,58	36.580.812,51	34.806.382,21	37.619.140,06	37.344.279,22
Wydatki	28.447.865,44	38.080.016,08	34.555.935,29	39.494.051,82	36.980.322,42

Na prezentowanym schemacie widać wyraźnie, że rok 2017 był przełomowy pod względem wzrostu dochodów jak i wydatków. W stosunku do poprzedniego 2016 roku zwrócić należy uwagę na 27,47 % wzrost dochodów oraz 33,75 % wzrost wydatków. Wzrost powyższy związany był przede wszystkim z dotacjami i środkami pozyskanymi, a zarazem wydatkowaniem na skutki usunięcia klęsk żywiołowych, powstałych po przejściu nawałnicy 11/12 sierpnia 2017 r. W roku tym dochody były niższe niż wydatki o 1.499.203,57 zł. W roku 2018 dochody były wyższe niż wydatki, natomiast w roku 2019 dochody były niższe niż wydatki o 1.874.911,76 zł. Rok 2020 zamknął się nadwyżką budżetu w wysokości 363.956,00 zł.

DOCHODY

Udział poszczególnych składników struktury dochodów Gminy przedstawiono na wykresie.



ŹRÓDŁO: OPRACOWANIE WŁASNE NA PODSTAWIE SPRAWOZDANIA GMINY SULĘCZYÑO Z WYKONANIA BUDŻETU

W całym analizowanym okresie dominującym elementem były środki zewnętrzne (subwencje oraz dotacje i środków na cele bieżące). Wysoki udział tych środków wśród składowych budżetu nie jest korzystnym zjawiskiem, świadczy o niskiej samodzielności finansowej jednostki. Z przedstawionego wykresu można zauważyć w ostatnich latach lekki wzrost pozostałych dochodów (z tytułu podatków i opłat oraz udziału we wpływach z podatku dochodowego).

PODATKI I OPŁATY LOKALNE

Zgodnie z ustawą o podatkach i opłatach lokalnych, składają się na nie głównie podatki i opłaty: od nieruchomości, od środków transportowych, leśny, rolny oraz czynności cywilno-prawnych. Wielkość tych składników oraz ich udział w ogólnych dochodach Gminy przedstawiono w poniższej tabeli.

TABELA STOSUNEK PODATKÓW I OPŁAT LOKALNYCH DO DOCHODÓW OGÓŁEM

Rok	Dochody ogółem (zł)	Podatki i opłaty lokalne	Procentowy udział podatków i opłat lokalnych
2020	37.344.279,22	6.200.519,36	16,60%
2019	37.619.140,06	6.024.382,11	16,01%
2018	34.806.382,21	5.078.091,42	14,59%
2017	36.580.812,51	4.782.332,73	13,08%
2016	28.696.928,58	4.704.175,36	16,40%

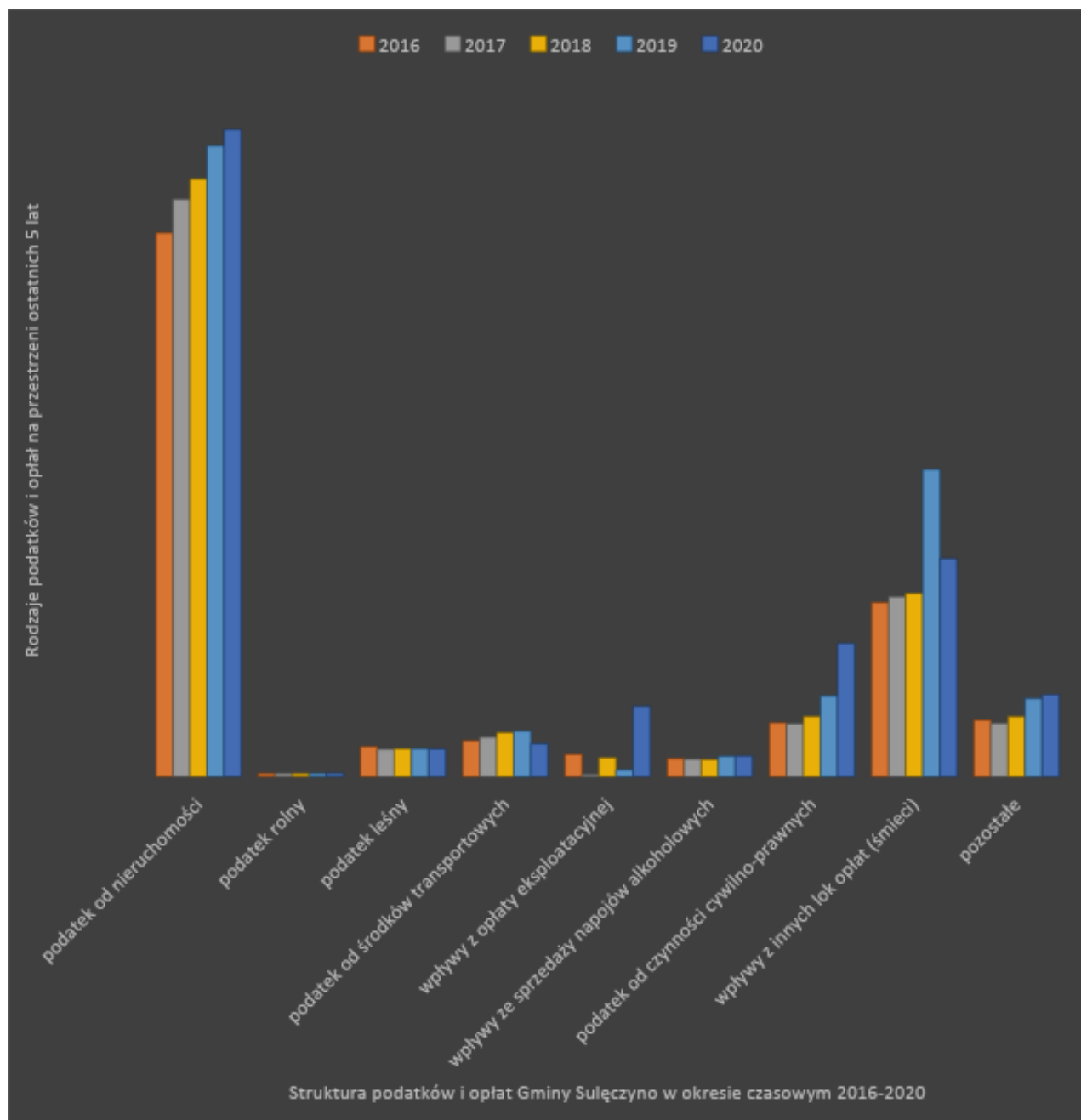
ŹRÓDŁO: OPRACOWANIE WŁASNE NA PODSTAWIE SPRAWOZDANIA GMINY SULĘCZYÑO Z WYKONANIA BUDŻETU

W roku 2017 należy zauważyć spadek udziału podatków i opłat lokalnych do dochodów ogółem. Związane było to głównie ze skutkami powstałymi w wyniku przejścia nawałnicy oraz skutkiem wprowadzeniem nowego programu w zakresie wsparcia rodzin. Rosnący udział podatków i opłat lokalnych w strukturze dochodów Gminy jest oczekiwaną tendencją zmian. Jego wzmacniająca się pozycja przekłada się na większą niezależność i stabilność finansową gminy oraz przyczynia się do pozytywnego zjawiska, jakim jest pluralizm (różnorodność) źródeł dochodów jednostki.

W latach 2016–2020 udział podatków i opłat lokalnych w dochodach budżetu wykazywał nieznaczne wahania, przy stałym bezwzględnym wzroście środków tych wpływów. Największy udział podatków i opłat lokalnych w finansach Gminy miał miejsce w 2020 roku (pomimo wystąpienia pandemii COVID-19, a związane jest to z odniesieniem do dochodów ogółem, gdzie w spadek zauważymy na całym świecie).

Udział poszczególnych podatków przedstawiono na kolejnym wykresie. Kształtowanie się dochodów Gminy z podatków i opłat lokalnych wskazuje na zdecydowaną przewagę środków pochodzących z podatku od nieruchomości. Ten dochód Gminy jest właściwy ze względu na położenie nieruchomości i obciążone są nim grunty, budynki i ich części oraz budowle, związane z prowadzeniem działalności gospodarczej.

STRUKTURA PODATKÓW I OPŁAT LOKALNYCH



ŹRÓDŁO: OPRACOWANIE WŁASNE NA PODSTAWIE SPRAWOZDANIA GMINY SULĘCZYŃNO Z WYKONANIA BUDŻETU

Udział pozostałych podatków i opłat jest już o wiele mniejszy. Następny w kolejności wpływ do budżetu, ze względu na wielkość są wpływy z opłaty za gospodarowanie odpadami komunalnymi. W dalszej kolejności wpływy Gminy stanowią podatki od czynności cywilno-prawnych, od oraz podatek od środków transportowych.

UDZIAŁ W PODATKACH STANOWIĄCYCH DOCHÓD BUDŻETU PAŃSTWA

Znaczący udział w dochodach Gminy stanowi udział w podatkach będących dochodem budżetu Państwa. Wzrost tego dochodu (kwotowy i procentowy), świadczy o rozwoju gospodarczym jednostki. Szczegółowo kształtowanie się tego źródła finansowania Gminy przedstawiono w poniższej tabeli:

OGÓLEM Rok	Dochody ogółem (zł)	Dochód JST z podatków stanowiących dochód budżetu państwa	Udział % w dochodach ogółem
2020	37.344.279,22	2.875.488,86	7,70%
2019	37.619.140,06	3.077.930,25	8,18%
2018	34.806.382,21	2.769.637,55	7,96%
2017	36.580.812,51	2.335.486,57	6,39%
2016	28.696.928,58	2.500.207,13	8,72%
2015	24.310.106,32	2.119.853,47	8,72%

ŹRÓDŁO: OPRACOWANIE WŁASNE NA PODSTAWIE SPRAWOZDANIA GMINY SULĘCZYNO Z WYKONANIA BUDŻETU

Wpływy z podatku dochodowego od osób fizycznych i prawnych w analizowanym okresie klasują się w przedziale 6,39%–8,18% ogółu dochodów budżetowych.

WPŁYWY Z PODATKU DOCHODOWEGO OD OSÓB FIZYCZNYCH I PRAWNYCH

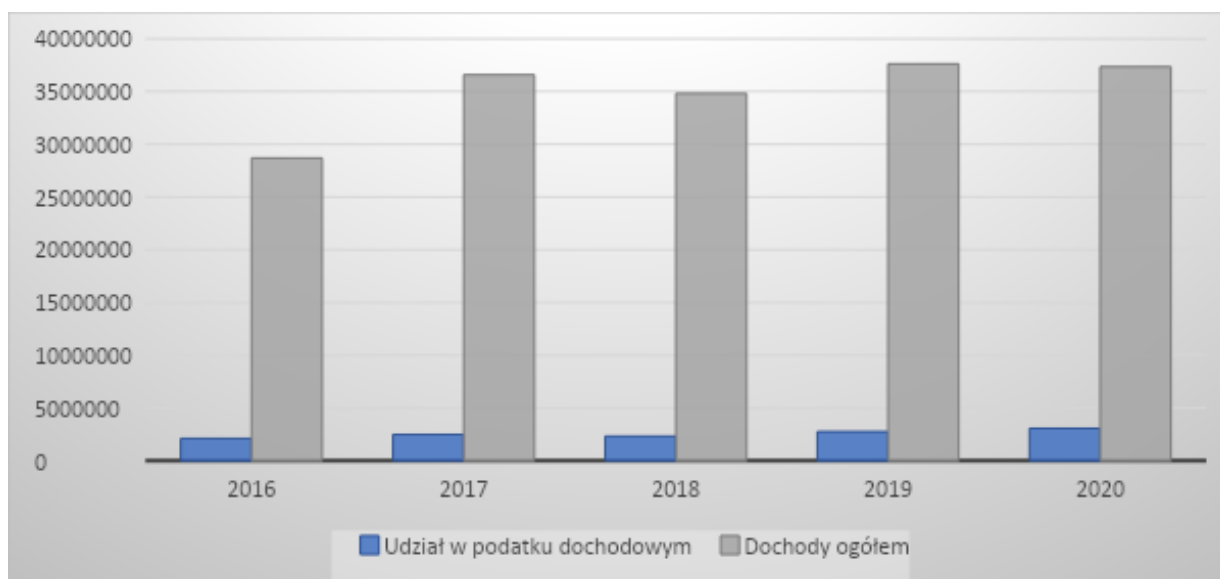
Tabela zamieszczona poniżej wskazuje, iż zdecydowana większość dochodów w ramach analizowanej kategorii pochodzi z podatku dochodowego od osób fizycznych. Pomimo ogromnej dysproporcji w udziałach tych opłat, zaobserwować można znaczny, bo aż 10,35% wzrost wpływów z podatku dochodowego od osób fizycznych w roku 2019. Podatek dochodowy od osób prawnych odnotowywał spore różnice w okresie ostatnich 5 lat. W roku 2020 z uwagi na wystąpienie koronawirusa COVID-19 w podatku dochodowym od osób fizycznych odnotowaliśmy niższe wpływy.

Kategoria	2020	2019	2018	2017	2016
Podatek dochodowy od os. fizycznych	2.728.212,00	2.983.853,00	2.675.086,00	2.266.469,00	2.440.901,00
Podatek dochodowy od os. prawnych	147.276,86	94.077,25	94.551,55	69.017,57	17.866,13
Razem	2.875.488,86	3.077.930,25	2.769.637,55	2.335.486,57	2.500.207,13

ŹRÓDŁO: OPRACOWANIE WŁASNE NA PODSTAWIE SPRAWOZDANIA GMINY SULĘCZYNO Z WYKONANIA BUDŻETU

Poniżej zamieszczono wykres, na którym w sposób graficzny przedstawiono relacje udziału gminy w podatku dochodowym do całkowitej wartości dochodów Gminy Sulęczyno. Załączona grafika pokazuje, iż pozycja ta ma spory udział w dochodach jednostki. Tendencja ta charakteryzuje rozwinięte oraz rozwijające się samorzady.

WPLYWY Z PODATKU DOCHODOWEGO A DOCHODY OGÓŁEM



ŹRÓDŁO: OPRACOWANIE WŁASNE NA PODSTAWIE SPRAWOZDANIA GMINY SULĘCZYNO Z WYKONANIA BUDŻETU

DOCHODY Z MAJĄTKU GMINY

Dochody, uzyskiwane przez Gminę z gospodarowania własnym mieniem, przedstawia poniższa tabela.

Kategoria	2016	2017	2018	2019	2020
Dochody ze sprzedaży majątku	14.500,00	554,00	300.551,90	182.974,40	4.830,00
Dochody z tytułu dotacji oraz środków przeznaczonych na cele inwestycyjne	447.650,00	3.101.679,27	2.699.305,24	1.909.046,01	701.252,08
Razem	445.627,24	3.102.233,27	2.999.857,14	2.092.020,41	706.082,08
Kategoria	2016	2017	2018	2019	2020
Dochody ogółem	28.696.928,58	36.580.812,51	34.806.382,21	37.619.140,06	37.344.279,22
Stosunek % do dochodu budżetu	1,56%	8,48%	8,62%	5,56	1,89

ŹRÓDŁO: OPRACOWANIE WŁASNE NA PODSTAWIE SPRAWOZDANIA GMINY SULĘCZYNO Z WYKONANIA BUDŻETU

Dochody majątkowe samorządu miały znaczący wpływ do budżetu w latach 2017, 2018 i 2019, zaś niewielkie znaczenie dla uzyskiwanych wpływów do budżetu w roku 2016 czy też 2020.

Powodem powyższego były uzyskane środki z źródeł zewnętrznych z przeznaczeniem na cele inwestycyjne a ponadto w roku 2018 sprzedaż majątku w postaci trzech lokali mieszkalnych. W roku 2019 pozyskano ogółem (z funduszem celowym, tj. FDS) 2.092.020,41 zł.

SUBWENCJE

Istotny wpływ do budżetu Gminy stanowią subwencje, czyli bezzwrotne, ogólne, bezwarunkowe i nieodpłatne świadczenia Państwa na rzecz podmiotów publicznych, w tym jednostek samorządu terytorialnego. Są to subwencje: oświatowe, ogólne – część wyrównawcza oraz ogólne – część równoważąca. Kwoty tych świadczeń dla Gminy na przestrzeni ostatnich 5 lat przedstawiono w poniższej tabeli.

Kategoria	2016	2017	2018	2019	2020
Subwencja oświatowa	8.341.526,00	8.401.840,00	8.215.765,00	8.807.246,00	8.873.143,00
Subwencja ogólna – część wyrównawcza	2.165.220,00	2.153.127,00	2.082.585,00	2.748.936,00	3.088.051,00
Subwencja ogólna – część równoważąca	197.439,00	160.290,00	92.075,00	259.120,00	254.812,00
Razem	10.704.185,00	10.715.257,00	10.388.425,00	11.815.302,00	12.216.006,00
Dochody ogółem	28.696.928,58	36.580.812,51	34.806.382,21	37.619.140,06	37.344.279,22
Stosunek % subwencji do dochodu budżetu	37,30%	29,30%	29,85%	31,41%	32,71%

ŹRÓDŁO: OPRACOWANIE WŁASNE NA PODSTAWIE SPRAWOZDANIA GMINY SULĘCZYNO Z WYKONANIA BUDŻETU

Subwencje znajdują się na pierwszym miejscu pod względem wpływów generowanych do budżetu. W badanym okresie 2016 – 2020 wartość subwencji stanowiła średnio 32,11% wszystkich wpływów, przy zdecydowanej przewadze subwencji oświatowych.

DOTACJE CELOWE

Dotacje celowe stanowią środki z budżetu Państwa, przekazywane na realizację przede wszystkim zadań zleconych, zadań określonych ustawą oraz bieżących zadań własnych jednostki

STOSUNEK DOTACJI DO DOCHODÓW OGÓŁEM

Kategoria	2016	2017	2018	2019	2020
Dotacje celowe – zadania własne	551.798,72	2.727.268,86	1.417.341,19	1.387.458,22	906.410,40
Dotacje celowe – zadania zlecone	4.368.330,06	12.363.137,36	11.797.869,85	12.873.695,28	13.839.790,78
Razem	4.920.128,78	15.090.406,22	13.215.211,04	14.261.153,50	14.746.201,18
Dochody ogółem	28.696.928,58	36.580.812,51	34.806.382,21	37.619.140,06	37.344.279,22

Stosunek % dotacji celowych do dochodu budżetu	17.15%	41,26%	37,97%	37,91%	39.48%
---	--------	--------	--------	--------	--------

ŹRÓDŁO: OPRACOWANIE WŁASNE NA PODSTAWIE SPRAWOZDANIA GMINY SULECZYNO Z WYKONANIA BUDŻETU

Stosunek dotacji celowych do dochodów ogółem w analizowanym okresie kształtuje się w przedziale 17,15-41,26%. Największy procentowy udział miał miejsce w roku 2017 i 2020 (dotacje zlecone na świadczenia wychowawcze oraz program 500+). W przypadku dotacji celowych na zadania bieżące wartościowo Gmina otrzymała wsparcie w roku 2017 w znacznej części z przeznaczeniem na zadania remontowe (fundusze pozyskane z funduszy europejskich i rządowych).

WYDATKI Z BUDŻETU GMINY W LATACH 2016 – 2020

W badanym okresie poziom wydatków samorządu ulegał znacznym wahaniom. Na przełomie lat 2016 – 2020 najwyższą wartość osiągnął w roku 2017 – ponad 38 mln zł i w roku 2019 prawie 39,5 mln zł. Wydatki roku 2017 po części związane były z otrzymanymi środkami finansowymi na zwalczanie skutków usuwania klęsk żywiołowych (nawałnica 11/12 sierpnia 2017 r.) oraz wprowadzenia programu rządowego w zakresie pomocy Państwa w wychowaniu rodziny (program 500+). W 2016 roku wydatki klasowały się na najniższym poziomie i wynosiły ponad 28 mln zł. W analizowanym okresie 2020 r. wydatki wyniosły 36,98 mln zł. Duży wpływ na taki kształt finansów samorządu miały nakłady poniesione na działy w których otrzymano wszelkiego rodzaju dofinansowania, tj. unijne, z Budżetu Państwa czy też nakłady poniesione ze środków własnych na kontynuację projektów, programów, inwestycji.

Z poniżej prezentowanej tabeli możemy odczytać, że zdecydowanie najważniejszą kategorię wydatków budżetowych stanowią koszty związane z zakresu pomocy społecznej i rodziny. W 2020 r. sięgają one 38,99 % wszystkich wydatków samorządu i utrzymują generalnie tendencję wzrostową. Na drugim miejscu znajdują się koszty związane z oświatą, tj. 33,81%. Na kolejnych miejscach znajdują się udziały w takich działach jak: administracja publiczna 8,80 %, gospodarka komunalna i ochrona środowiska 5,66 % czy też kultura i ochrona dziedzictwa narodowego (GOK, GBP, działalność zw. ze sportem) gdzie udziały wydatków stanowiło od 2,26, transport i łączność 4,75% w 2020 r. (głównie nakłady na drogi).

WYDATKI GMINY SULECZYNO W LATACH 2016–2019

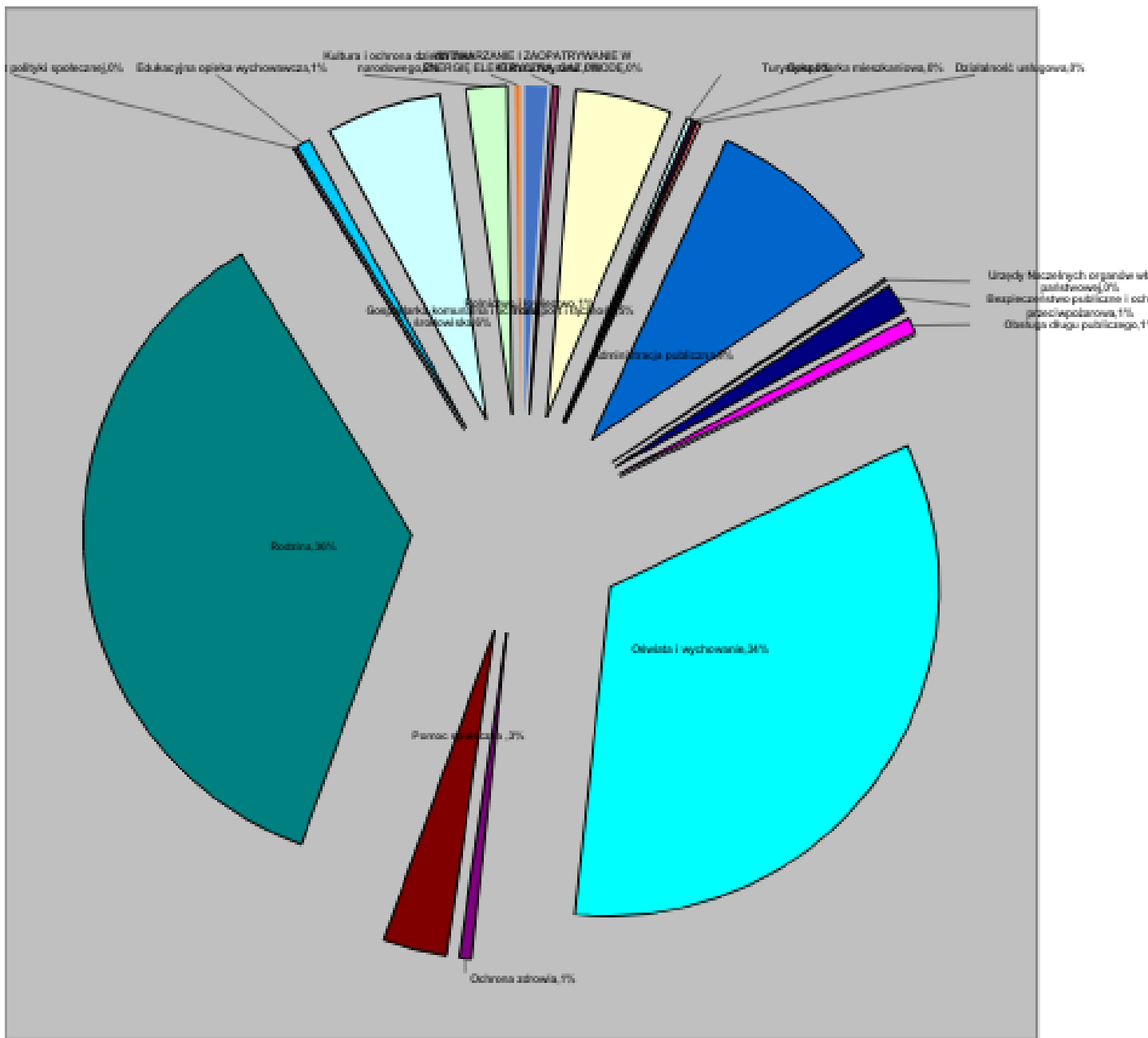
Kategoria	2020	2019	2018	2017	2016
ROLNICTWO I ŁOWIECTWO	408 788,83	377 762,95	342 467,34	646 692,05	388 662,62
WYTWARZANIE I ZAOPATRYWANIE W ENERGIĘ ELEKTRYCZNĄ, GAZ I WODĘ	112 524,14	115 277,32	94 887,81	87 454,41	91 750,55
TRANSPORT I ŁĄCZNOŚĆ	1 755 997,13	3 239 342,11		5 227 239,48	600 647,21

			2 517 908,79		
TURYSTYKA	890 66,21	911 190,63	794 940,77	311 85,82	59 534,24
GOSPODARKA MIESZKANIOWA	59 911,56	88 539,35	99 855,25	921 234,34	113 519,18
DZIAŁALNOŚĆ USŁUGOWA	70 106,93	120 744,81	138 053,28	106 020,86	91 864,49
ADMINISTRACJA PUBLICZNA	3 253 638,56	3 076 157,85	2 919 111,16	2 956 426,04	3 366 487,64
URZĘDY NACZELNYCH ORGANÓW WŁADZY PAŃSTWOWEJ, KONTROLI I OCHRONY PRAWA ORAZ SĄDOWNICTWA	48 206,71	42 988,15	58 166,73	1 009,42	4 806,24
BEZPIECZEŃSTWO PUBLICZNE I OCHRONA PRZECIWPÓŻAROWA	539 049,02	323 480,22	428 443,20	358 607,24	915 040,48
OBSŁUGA DŁUGU PUBLICZNEGO	284 389,89	357 908,43	317 454,41	271 503,51	262 536,95
RÓŻNE ROZLICZENIA	0,00	0,00	0,00	0,00	0,00
OŚWIATA I WYCHOWANIE	12 504 662,55	13 638 586,33	11 148 825,26	10 393 984,50	9 642 700,79
OCHRONA ZDROWIA	223 754,80	228 535,72	85 136,99	93 465,74	96 474,53
POMOC SPOŁECZNA	1 156 061,25	1 250 806,55	1 088 567,73	2 377 551,79	10 142 793,65
POZOSTAŁE ZADANIA W ZAKRESIE POLITYKI SPOŁECZNEJ	18 976,41	114 196,01	489 511,53	723 723,40	28 843,04
EDUKACYJNA OPIEKA WYCHOWAWCZA	264 066,89	323 085,99	310 773,55	375 148,09	336 931,82
	13 262 761,93	12 220 765,62		11 067 098,46	0,00

RODZINA			11 290 570,17		
GOSPODARKA KOMUNALNA I OCHRONA ŚRODOWISKA	2 093 561,07	1 984 368,39	1 366 074,46	1 436 748,98	1 320 335,81
KULTURA I OCHRONA DZIEDZICTWA NARODOWEGO	745 960,00	941 994,30	924 675,00	871 235,46	836 999,99
KULTURA FIZYCZNA	88 838,24	139 321,05	140 511,86	133 686,49	147 936,21
Wydatki ogółem	36 980 322,12	39 494 051,82	34 555 935,29	38 080 016,08	28 447 865,44
Wydatki inwestycyjne	3 654 398,61	6 078 282,99	4 264 988,04	6 789 236,93	1 688 040,90
w tym: środki własne	3 118 598,66	3.986.262,58	2 315 426,53	3 682 515,69	1 357 363,66
środki pozyskane	535 799,95	2.092.020,41	1 949 561,51	3 106 721,24	330 677,24
Stosunek wydatków inwestycyjnych do wydatków ogólny	9,88%	15,39%	12,35%	17,83 %	5,94 %

ŹRÓDŁO: OPRACOWANIE WŁASNE NA PODSTAWIE SPRAWOZDANIA GMINY SULĘCZYNO Z WYKONANIA BUDŻETU

Udział poszczególnych kategorii wydatków Gminy Sulęczyno na przykładzie roku 2020 został przedstawiony na poniższym wykresie, natomiast szczegółowo ich wartości kwotowe w ww. tabeli.



Udział poszczególnych kategorii wydatków Gminy Sulęcyno na przykładzie roku 2020 został przedstawiony na poniższym wykresie, natomiast szczegółowo ich wartości kwotowe - w ww. tabeli.

Powyższy wykres wyraźnie obrazuje pozycję poszczególnych wydatków gminy, a w szczególności dwóch największych, tj. wydatków na oświatę i wychowanie 34,53%, wydatki na pomoc społeczną i dział rodziny 39,04% oraz pozostałość 26,43% na wszystkie pozostałe działy budżetu, w tym te największe: drogi, turystykę, administrację publiczną, bezpieczeństwo i ochronę przeciwpożarową, obsługę długu publicznego, projekty miękkie w zakresie pomocy senioralnej i edukacyjnej, gospodarkę komunalną i ochronę środowiska, kulturę.

Analizując powyższe należy zaznaczyć ważną rolę zarządzania finansami Gminy, które sprzyjając powinno racjonalnemu wydatkowaniu publicznych środków finansowych.

Zgodnie z analizą uchwały budżetowej Rady Gminy Sulęcyno na 2020 r. wraz ze zmianami według stanu na dzień 31.12.2020 r. wydatki wyniosły:

1. Wydatki bieżące: plan 37.451.719,88 zł, wykonanie 33.325.923,81 zł, tj. 88,98% planu
2. Wydatki majątkowe: plan 4.318.852,18 zł, wykonanie 3.654.398,61 zł, tj. 84,62% planu

Najważniejsze zadania realizowane w roku 2020 przedstawia poniższa tabela:

<i>Lp.</i>	<i>Nazwa zadania inwestycyjnego</i>	<i>Łączne koszty finansowe</i>
1	Przebudowa drogi powiatowej nr 1934G w technologii bitumicznej na odcinku ok 900 metrów - pomoc finansowa dla Powiatu Kartuskiego	20 000,00
	W TYM:	
	- środki własne	20 000,00
	WYDATKOWANO:	20 000,00
	- dotacja celowa dla Powiatu Kartuskiego na realizację zadania	20 000,00
2	Aktywne Sołectwo Pomorskie - zakup sprzętu sportowego dla Sołectwa Podjazy	15 499,68
	W TYM:	
	- środki własne	5 499,68
	- środki z dotacji Urzędu Marszałkowskiego	10 000,00
	WYDATKOWANO:	15 499,68
	dostawa i montaż urządzeń siłowni zewnętrznej, projekt, ławka	15 499,68
	Dostawa i montaż placu zabaw Sołectwo Żakowo	21 500,00
	W TYM:	
	- środki własne	21 500,00
	WYDATKOWANO:	21 500,00
dostawa i montaż placu zabaw	21 500,00	
Wymiana nawierzchni chodnika przy drodze gminnej w miejscowości Mściszewice (FS)	19 987,50	

W TYM:	
- środki własne	19 987,50
WYDATKOWANO:	19 987,50
- wymiana nawierzchni	19 987,50
Przebudowa odcinka drogi gminnej w miejscowości Sulęczyno ul. Brzozowa	5 000,00
W TYM:	
- środki własne	5 000,00
WYDATKOWANO:	-
wykonanie projektu	5 000,00
- wykonanie inwestycji wkład płyty YOMB	-
Przebudowa ulic Szkolnej, Abrahama, Ks. Peplińskiego, Zaworskiego i ul. Leśnej w Mściszewicach (FS 38000 dokumentacja projektowa) UG podział geodezyjny, wykup gruntu, akt not.)	43 059,00
W TYM:	
- środki własne	43 059,00
WYDATKOWANO:	43 059,00
- opracowanie dokumentacji	43 059,00
Dokumentacja projektowa kanalizacji deszczowej na ul. Rzemieślniczej i Letniej, Szarej i Majkowskiego oraz ul. Słonecznej w sołectwie Sulęczyno (FS)	57 500,00
W TYM:	
- środki własne	57 500,00
WYDATKOWANO:	57 500,00
- wykonanie dokumentacji projektowo-kosztorysowej	57 500,00
Przebudowa odcinka drogi gminnej i drogi wewnętrznej w miejscowości Kistowo (FS) -projekt	16 000,00
W TYM:	
- środki własne	16 000,00
WYDATKOWANO:	16 000,00
- opracowanie dokumentacji projektowo-kosztorysowej	16 000,00
Modernizacja drogi gminnej w miejscowości Bukowa Góra - dokumentacja projektowo kosztorysowa	5 500,00
W TYM:	
- środki własne	5 500,00
WYDATKOWANO:	5 500,00
- wykonanie dokumentacji projektowo-kosztorysowej	5 500,00
Przebudowa drogi gminnej w miejscowości Żakowo Gmina Sulęczyno (PROW)	871 799,95
W TYM:	
- środki zewnętrzne RPO	485 799,95
- środki własne	386 000,00
WYDATKOWANO:	871 799,50
- tablica	799,50
- nadzór inwestorski	31 000,00

	- wykonanie inwestycji	840 000,00
	Przebudowa odcinka drogi wewnętrznej w miejscowości Żakowo	86 000,00
	W TYM:	
	- środki własne	86 000,00
	WYDATKOWANO:	86 000,00
	- wykonanie inwestycji - płyty YOMB	86 000,00
	Opracowanie dokumentacji wytyczenia granic dróg gminnych w sołectwie Zdunowice (FS)	15 990,00
	W TYM:	
	- środki własne	15 990,00
	WYDATKOWANO:	15 990,00
	-dokumentacja	15 990,00
4	Wykonanie odwodnienia ul. Bocznej w sołectwie Węsiory (FS)	21 500,00
	W TYM:	
	- środki własne	21 500,00
	WYDATKOWANO:	21 500,00
5	- wykonanie inwestycji	21 500,00
	Zakup wiat przystankowych - sołectwo Podjazzy i Kistowo (FS)	23 648,22
	W TYM:	
	- środki własne	23 648,22
	WYDATKOWANO:	23 648,22
	- nadzór inwestorski	3 000,00
- wykonanie podstaw betonowych	7 500,00	
- dostawa i montaż wiat	13 148,22	
6	Zagospodarowanie szlaków wodnych i budowa infrastruktury turystycznej – Pomorskie Szlaki Kajakowe - „Szlak Górnej Słupi”	50 811,53
	W TYM:	
	- środki własne	50 811,53
	WYDATKOWANO:	50 811,53
- wynagrodzenie koordynatora projektu	50 811,53	
7	Budowa Kąpieliska w Sulęcynie w tym wykonanie dokumentacji projektowo-kosztorysowej małej architektury	16 763,00
	W TYM:	
	- środki własne	16 763,00
	WYDATKOWANO:	16 763,00
	- niwelacja terenu	1 880,00
- opracowanie dokumentacji proj.-kosztorysowej	14 883,00	
8	Budowa komina - Biblioteka S-no	4 674,00
	W TYM:	
	- środki własne	4 674,00

	WYDATKOWANO:	4 674,00
	- wykonanie projektu	4 674,00
9	Zakup urządzenia zabezpieczającego dane UG	20 498,78
	W TYM:	
	- środki własne	20 498,78
	WYDATKOWANO:	20 498,78
	- zakup UTM	6 998,78
	- zakup komputerów, notebooka	13 500,00
10	Zakup torby PSPR1 zarządzanie kryzysowe COVID-19	5 999,99
	W TYM:	
	- środki własne	5 999,99
	WYDATKOWANO:	5 999,99
	- zakup torby OSP Sulęczyno	5 999,99
	Wpłata na Fundusz Wsparcia Policji z przeznaczeniem na zakup radiowozu dla Posterunku Policji w Sulęczynie	50 000,00
	W TYM:	
	- środki własne	50 000,00
	WYDATKOWANO:	50 000,00
	- przekazanie środków do Funduszu Wsparcia Policji na dofinansowanie zakupu samochodu	50 000,00
	Namiot pneumatyczny - ratowniczy NPS OSP Sulęczyno - pomoc finansowa gminy dla jednostki	10 000,00
	W TYM:	
	- środki własne	10 000,00
	WYDATKOWANO:	10 000,00
	- przekazanie dotacji OSP Sulęczyno na zakup namiotu	10 000,00
	Rozbudowa budynku remizy OSP Sulęczyno o pomieszczenie garażowe - pomoc finansowa Gmina Sulęczyno	37 500,00
	W TYM:	
	- środki własne	37 500,00
	WYDATKOWANO:	37 500,00
	- przekazanie dotacji OSP Sulęczyno	37 500,00
	Zakup samochodu terenowego OSP Sulęczyno (pomoc finansowa 100 000 zł Gmina, 40 000 zł Powiat Kartuski)	140 000,00
	W TYM:	
	- środki własne	100 000,00
	- środki zewnętrzne Powiat Kartuski	40 000,00
	WYDATKOWANO:	140 000,00
	- przekazanie dotacji OSP Sulęczyno	140 000,00
	Zakup zabudowy OSP Sulęczyno (VW AMAROK)	7 000,00
	W TYM:	
	- środki własne	7 000,00

WYDATKOWANO:	7 000,00
- wykonanie zabudowy VW AMAROK	7 000,00
Zakup myjki ciśnieniowej OSP Mściszewice	3 800,00
W TYM:	
- środki własne	3 800,00
WYDATKOWANO:	3 800,00
- zakup myjki OSP Mściszewice	3 800,00
Zakup oddymiacza (wentylatora) OSP Mściszewice	3 567,00
W TYM:	
- środki własne	3 567,00
WYDATKOWANO:	3 567,00
- zakup myjki OSP Mściszewice	3 567,00
Modernizacja SP Węsiory	30 500,00
W TYM:	
- środki własne	30 500,00
WYDATKOWANO:	30 500,00
- wymiana okien	12 500,00
-monitoring i elektroniczna woźna	4 500,00
- przekształcenie pomieszczenia kuchennego w kuchnię zgodnie z wytycznymi sanepidu	13 500,00
Modernizacja korytarza SP Podjazy	26 919,90
W TYM:	
- środki własne	26 919,90
WYDATKOWANO:	26 919,90
- modernizacja korytarza	14 919,90
- zakup ergometrów	12 000,00
Modernizacja SP Borek Kamienny	11 995,00
W TYM:	
- środki własne	11 995,00
WYDATKOWANO:	11 995,00
- modernizacja SP (tynki na sali gimnastycznej, drzwi -kotłownia)	11 995,00
Zakup komputera, kosiarki i modernizacja sal dydaktycznych przedszkola w SP Sulęczyno zgodnie z wytycznymi GIS i MZ dot. COVID	12 421,64
W TYM:	
- środki własne	12 421,64
WYDATKOWANO:	12 421,64
- zakup kosiarki spalinowej	4 487,72
- panele do sal lekcyjnych w ramach modernizacji - COVID19	4 366,92
- zakup rolety okiennej do stołówki szkolnej	3 567,00
Modernizacja oświetlenia hali sportowej ZS w Mściszewicach	11 000,00
W TYM:	
- środki własne	11 000,00

	WYDATKOWANO:	11 000,00
	- modernizacja oświetlenia	11 000,00
	Pomoc finansowa dla Powiatu Kartuskiego z przeznaczeniem na budowę hospicjum w Kartuzach	130 000,00
	W TYM:	
	- środki własne	130 000,00
	WYDATKOWANO:	130 000,00
	- przekazanie dotacji celowej na budowę hospicjum dla mieszkańców powiatu kartuskiego	130 000,00
11	Rozbudowa pomieszczeń oświatowych w Zespole Szkolno-Przedszkolnym w Mściszewicach	1 480 033,50
	W TYM:	
	- środki własne	1 480 033,50
	WYDATKOWANO:	1 480 033,50
	- przebudowa instalacji kanalizacji deszczowej	26 000,00
	- instrukcja bezpieczeństwa	1 600,00
	- operat wodnoprawny i pozwolenie wodno-prawne	8 265,36
	- rozbudowa i roboty dodatkowe - etap III	1 417 668,14
	- nadzór inwestorski etapu III	26 500,00
	Budowa Przedszkola w Sulęczynie - koncepcja projektu	4 000,00
	W TYM:	
	- środki własne	4 000,00
	WYDATKOWANO:	4 000,00
	- wykonanie koncepcji projektu	4 000,00
	Zakup kserokopiarki Przedszkole Sulęczyno	8 072,64
	W TYM:	
	- środki własne	8 072,64
	WYDATKOWANO:	3 699,00
	- zakup kserokopiarki	3 699,00
	Zakupy inwestycyjne modernizacji sal dydaktycznych Przedszkola S-no-wytyczne GIS i MZ dot. COVID-19	4 373,64
	W TYM:	
	- środki własne	4 373,64
	WYDATKOWANO:	4 373,64
	- zakupy inwestycyjne w ramach modernizacji sal - wytyczne COVID19	4 373,64
	Pomoc finansowa dla Powiatowego Centrum Zdrowia Sp zo.o. w Kartuzach z przeznaczeniem na zakup koncentratora tlenu wraz z systemem napełniania butli	10 000,00
	W TYM:	
	- środki własne	10 000,00
	WYDATKOWANO:	10 000,00
	- przekazanie dotacji PCZ w Kartuzach	10 000,00

Zakup jednostki centralnej na potrzeby pracy zdalnej GKRPA w UG Sulęczyno w zw. COVID-19	16 501,95
W TYM:	
- środki własne	16 501,95
WYDATKOWANO:	16 501,95
- zakupy inwestycyjne (serwer, oprogramowanie, jednostka centralna)	16 501,95
Zakup komputera GOPS	4 500,00
W TYM:	
- środki własne	4 500,00
WYDATKOWANO:	4 500,00
- zakupy inwestycyjne - komputer	4 500,00
Pomoc finansowa dla Gminy Sierakowice w ramach projektu „OZE dla Kaszub” - wykorzystywanie energetyki rozproszonej na rzecz ograniczenia niskiej emisji w gminie Sierakowice, Kartuzy i Sulęczyno	281 161,69
W TYM:	
- środki własne	281 161,69
WYDATKOWANO:	281 161,69
- wynagrodzenie koordynatora projektu	1 342,79
- przekazanie pomocy finansowej Gminie Sierakowice	279 818,90
Zakup lamp solarnych w sołectwie Węsiory (FS)	41 820,00
W TYM:	
- środki własne	41 820,00
WYDATKOWANO:	41 820,00
- zakupy 4 lamp solarnych	41 820,00
Wykonanie przyłącza energetycznego na placu wiejskim w sołectwie Podjazzy (FS)	7 500,00
W TYM:	
- środki własne	7 500,00
WYDATKOWANO:	7 500,00
- wykonanie przyłącza	7 500,00
Ogółem	3 654 398,61
W TYM:	
- <i>środki własne</i>	<i>3 118 598,66</i>
- <i>środki pozyskane</i>	<i>535 799,95</i>

Analiza budżetu Gminy Sulęczyno pod względem wykonanych wydatków majątkowych (wraz z dofinansowaniem) w całości budżetu, które stanowią 9,88% wskazuje na konieczność pozyskiwania zewnętrznych źródeł finansowania inwestycji. Pozwoli to na większe możliwości

realizacji pozostałych działów budżetu. Dlatego też ważną kwestią jest uzyskanie jakościowo najlepszych i najbardziej trafnych informacji, które pomogą w podjęciu właściwych decyzji w zakresie kierowania i dalszego gospodarowania posiadanymi środkami publicznymi. Powyższe działania winne wpłynąć na odpowiedzialne zarządzania środkami zarówno własnymi jak i tymi pozyskanymi z zewnętrznych źródeł i pozwolić na wygospodarowanie wolnych środków, które z kolei przeznaczyć można na finansowanie zadań w kolejnym roku budżetowym.

Należy zwrócić uwagę, że w analizowanym roku budżetowym 2020 Gmina Sulęcyno realizowała różnorodnego rodzaju przedsięwzięcia inwestycyjne jak i bieżące. Poziom wydatków inwestycyjnych uwarunkowany był przede wszystkim bieżącymi potrzebami mieszkańców gminy zgłaszanymi do tutejszego organu z uwzględnieniem panującej epidemii koronawirusa. Należy zaznaczyć, że gmina racjonalnie gospodarując posiadanymi środkami stara się w jak najlepszy sposób zaspokoić potrzeby mieszkańców. Potrzeby te jednak ewoluują a oczekiwania mieszkańców stałych czy tych przebywających czasowo rosną z roku na rok, czego nawet najlepiej rozwijająca się gmina nie jest w stanie sprostać.

ZESTAWIENIE SPŁAT RAT KREDYTÓW, POZYCZEK, OBLIGACJI w 2020 r.

Nazwa kredytodawcy, pożyczkodawcy / emitenta / przeznaczenie	Wysokość kredytu , pożyczki	Wysokość raty w 2020r.	Wskazanie raty
I. Bank Spółdzielczy w Sierakowicach O/ Sulęcyno /kredyty/	9 300 000,00	1.090 000,00	
1. Budowa drogi Węsiory – Gapowo	2 000 000,00	200 000,00	5/10
2. Edu Park w Mściszewicach	700 000,00	90 000,00	5/8
3. Budowa Sali gimnastycznej w Mściszewicach	1 800 000,00	200 000,00	5/9
4. Budowa drogi Bukowa Góra	800 000,00	100 000,00	6/8
5. Budowa Szkoły Podstawowej w Sulęczynie	2 500 000,00	350 000,00	7/7
6. Budowa Szkoły Podstawowej w Sulęczynie	1 500 000,00	150 000,00	8/9
II. Wojewódzki Fundusz Ochrony Środowiska i Gospodarki Wodnej w Gdańsku /pożyczka/	1 200 000,00	100 000,00	
1. Budowa kanalizacji sanitarnej w m. Żakowo, Kistowo, Mściszewice, Węsiory	1 200 000,00	100 000,00	6/9
III. PKO BP Sp. A. w Warszawie / obligacje/2015-2016	1 800 000,00	0,00	0/5
IV. SGB Poznań /obligacje/2017	2 300 000,00	500 000,00	1/4
V. SGB Poznań /obligacje/2017	1 200 000,00	0,00	0/1
VI. PKO BP Sp. A. w Warszawie / obligacje/2019	2 000 000,00	0,00	0/2
VII. SGB Poznań /obligacje/2019	2 900 000,00	0,00	0/5

W związku z powyższym zadłużenie gminy na dzień 31 grudnia 2020 roku wynosiło 12.370.000,00 zł., co stanowi 33,12% dochodów wykonanych. Rok 2020 zamknął się nadwyżką budżetową w wysokości 363 956,80 zł.

Wartość nominalna niewymagalnych zobowiązań z tytułu udzielonych poręczeń, gwarancji na koniec roku 2020 wynosiła 96.741,00 zł. Jest to poręczenie kredytu udzielonego w roku 2009 spółce PWiK na realizację przedsięwzięć inwestycyjnych (budowa kanalizacji i wodociągu). Poręczenie to trwa do końca 2021 r. Na realizację wydatków majątkowych, spłaty wcześniej zaciągniętych kredytów, spłat wyemitowanych obligacji do realizacji w roku 2021 planuje się zaciągnąć kredyt w wysokości 2.700.000,00 zł. Zaciągnięcie kredytu powiększy stan zobowiązań, jednakże skala planowanych działań inwestycyjnych wymaga zapewnienia przez gminę wkładu własnego. Wkład ten pozwoli w pewnym zakresie na realizację przedsięwzięć realizowanych z udziałem środków zewnętrznych, tj. unijnych oraz pozyskanych z budżetu państwa. Wskaźnik planowanej łącznej spłaty zobowiązań określony w art. 243 ustawy o finansach publicznych na rok 2021 wynosi 4,44% i spełnia warunek określony w ww. przepisie, tj. nie przekracza dopuszczalnego wskaźnika spłat zobowiązań wynoszącego 9,16%.

PLANOWANIE PRZESTRZENNE

Kształtowanie i prowadzenie polityki przestrzennej na terenie gminy jest zadaniem własnym gminy (art. 3 ust.1 ustawy o planowaniu i zagospodarowaniu przestrzennym). Głównymi instrumentami tej polityki są: Studium uwarunkowań i kierunków zagospodarowania przestrzennego (akt kierownictwa wewnętrznego – nie jest prawem miejscowym) oraz miejscowe plany zagospodarowania przestrzennego (akty prawa miejscowego).

Studium uwarunkowań i kierunków zagospodarowania przestrzennego gminy to dokument własny samorządu Gminy Sulęczyno, sporządzany przez Wójta Gminy, na podstawie Ustawy o planowaniu i zagospodarowaniu przestrzennym z dnia 27 marca 2003 r. (Dz. U. z 2020 r., poz. 293 z późniejszymi zmianami)

Studium uwarunkowań i kierunków zagospodarowania przestrzennego stanowi wykładnię - polityki przestrzennej gminy i wg obowiązującej ustawy o planowaniu i zagospodarowaniu przestrzennym jest jedynym dokumentem, w którym gmina określa zasady rozwoju przestrzennego jako całości w swoich granicach administracyjnych. Studium służyć ma także jako materiał koordynujący w zakresie gospodarowania przestrzenią, zwłaszcza dla planów miejscowych sporządzanych dla fragmentów gminy. Jest to dokument sporządzany obligatoryjnie dla każdej gminy w granicach administracyjnych.

Studium zostało przyjęte uchwałą nr XXVI/213/2010 Rady Gminy Sulęczyno z dnia 14 lipca 2010 roku, zmienione fragmentarycznie uchwałą Nr XXII/181/2016 Rady Gminy Sulęczyno z dnia 16 listopada 2016 roku, Nr XXXIII/254/2017 Rady Gminy Sulęczyno z dnia 30 października 2017 roku, Zarządzeniem Zastępczym Wojewody Pomorskiego z dnia 15 maja 2018 roku oraz uchwałą Nr XV/105/2019 Rady Gminy Sulęczyno z dnia 14 listopada 2019 roku.

Zmiany pierwotnego dokumentu z 2010 roku były zmianami fragmentarycznymi, wynikającymi z doraźnych potrzeb gminy i dotyczyły terenów eksploatacji kruszyw.

W sposób jednoznaczny kwestię umieszczania zapisów dotyczących złóż kopalin w dokumentach planistycznych określa ustawa Prawo geologiczne i górnicze Art. 95. ust. 1 i 2 w tym „*W terminie do 2 lat od dnia zatwierdzenia dokumentacji geologicznej przez właściwy organ administracji geologicznej obszar udokumentowanego złoża kopaliny oraz obszar udokumentowanego kompleksu podziemnego składowania dwutlenku węgla obowiązkowo wprowadza się do studium uwarunkowań i kierunków zagospodarowania przestrzennego gminy,*” oraz art. 96 i 208 te same ustawy.

Ponadto wg kierunków studium gmina Sulęczyńno ma charakter turystyczny i promuje się na jej obszarze rozwój funkcji turystycznych i rekreacyjnych. Preferowanymi formami turystyki i wypoczynku są ogólnodostępne ośrodki wypoczynkowe i inne obiekty o charakterze ogólnodostępnym (kwatery prywatne, agroturystyka, itp.), obowiązuje zakaz zmiany ogólnodostępnych ośrodków wypoczynkowych na indywidualną zabudowę rekreacyjną, tereny rekreacji indywidualnej powinny pozostać terenami wypoczynku i rekreacji, obowiązuje zakaz zmiany przeznaczenia budynków rekreacji indywidualnej na zabudowę mieszkaniową. Dokument studium ustala również obszar przestrzeni chronionej, który stanowią wszystkie tereny położone poza obszarem możliwego docelowego zainwestowania, są to tereny rolne i leśne oraz tereny wód otwartych.

W obszarze tym studium dopuszcza wyłącznie zabudowę związaną z prowadzoną gospodarką rolną lub leśną (zabudowa zagrodowa). Studium określa również zasady ochrony dziedzictwa kulturowego i zabytków oraz kierunki rozwoju infrastruktury komunikacyjnej, które należy uaktualnić o nowy przebieg tras rowerowych, trasy kajakowe oraz planowaną infrastrukturę z nimi związaną (wg Planu Zagospodarowania Przestrzennego Województwa Pomorskiego) oraz uzupełnić o ewentualne nowe drogi gminne (przyjęte od czasu uchwalenia obowiązującego dokumentu studium).

W granicach administracyjnych gminy Sulęczyńno wg. stanu na dzień 31.12.2020 roku obowiązuje 59 miejscowych planów zagospodarowania przestrzennego (mpzp), w tym:

- 28 mpzp, sporządzonych na podstawie nieobowiązującej ustawy z dnia 7 lipca 1994 r. o zagospodarowaniu przestrzennym,
- 31 mpzp, sporządzonych na podstawie obowiązującej ustawy z dnia 27 marca 2003 r. planowaniu i zagospodarowaniu przestrzennym.
- 2 uchylone mpzp.

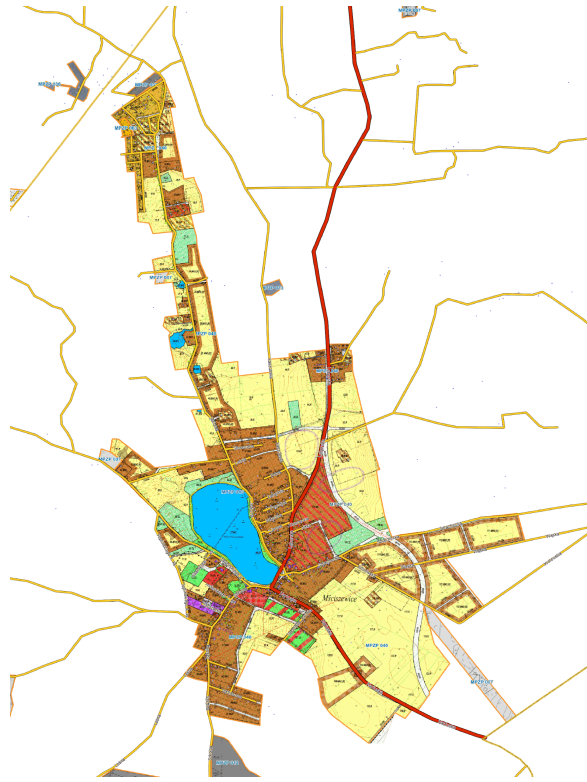
Wszystkie uchwały zostały opublikowane w Dzienniku Urzędowym Województwa Pomorskiego (<http://edziennik.gdansk.uw.gov.pl>) oraz zaewidencjonowane w Systemie Informacji Przestrzennej Gminy Sulęczyńno (<https://suleczyjno.e-mapa.net>)

Ze względu na zmieniony w 2003 r. stan prawny wszelkie plany sporządzone przed 01.01.1995r przestały obowiązywać, w tym miejscowy plan ogólny zagospodarowania przestrzennego gminy, który obejmował obszar gminy w jej granicach administracyjnych.

W gminie Sulęczyńno plany miejscowe od 1995 r. zazwyczaj sporządzane były na wniosek zainteresowanych zagospodarowaniem właścicieli nieruchomości bądź inwestorów. Plany były uchwalane w dużej ilości, na obszarze całej gminy, dotyczyły jednak niewielkich powierzchniowo terenów. Obejmują one przeważnie obszary, gdzie największa była presja inwestycyjna związana z realizacją domów letniskowych lub mieszkaniowych.

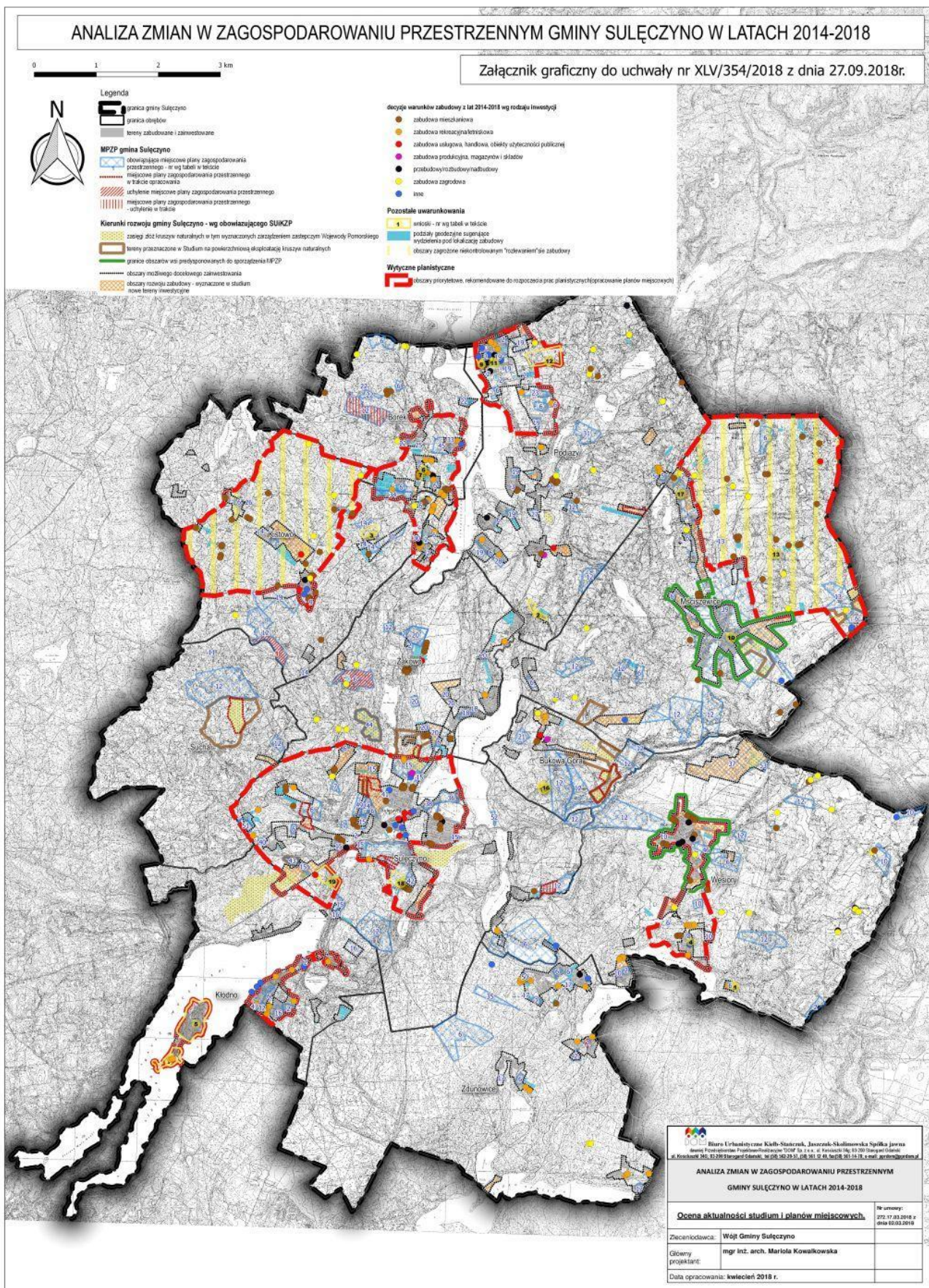
Obecnie w gminie obowiązuje kilkadziesiąt planów miejscowych, z których niektóre plany stanowią „paczki” kilku lub kilkunastu małych fragmentów gminy czy wręcz pojedynczych działek.

Powierzchniowo największym miejscowym planem zagospodarowania przestrzennego, który został uchwalony w Gminie Sulęczyńno jest plan dla części obrębu Mściszewice uchwalony Uchwałą Nr II/12/2014 Rady Gminy Sulęczyńno z dnia 12 grudnia 2014 r. (Dz. Urz. Woj. Pom. z dnia 22 stycznia 2015 r., poz. 180), obejmujący ok. 240 ha powierzchni obrębu Mściszewice.

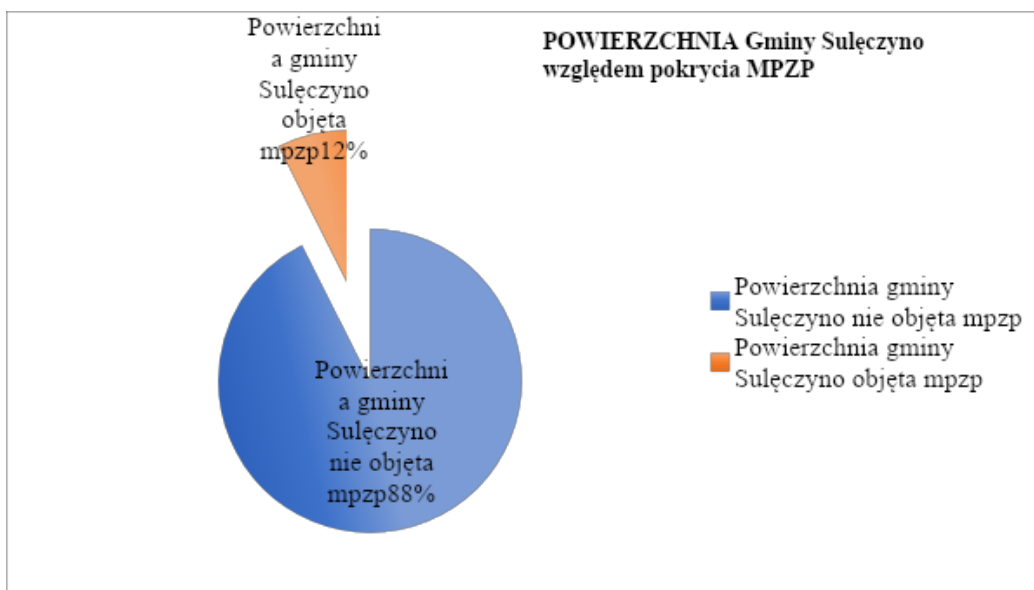


Rys. Miejscowy plan zagospodarowania przestrzennego obręb Mściszewice

Rozmieszczenie przestrzenne obowiązujących planów miejscowych przedstawiono na załączniku graficznym do analizy w skali 1:25000 sporządzonym na mapie topograficznej.



Analiza wielkości powierzchni obowiązujących planów miejscowych w gminie Sulęcyno wykazuje, że planami pokrytych jest około **1113 ha co stanowi ok. 12%** procent powierzchni gminy, która wynosi 13 150,00 ha.



Uchwałą Nr XLV/354/2018 Rada Gminy Sulęcyno z dnia 27 września 2018 roku przyjęła „Ocenę aktualności studium uwarunkowań i kierunków zagospodarowania przestrzennego na obszarze gminy Sulęcyno w kadencji Rady Gminy Sulęcyno 2014-2018” z której wynika że dokument Studium uwarunkowań i kierunków zagospodarowania przestrzennego wymaga całościowej aktualizacji. Zmianie uległy liczne przepisy prawa, przyjęto nowe ustawy, uchwalono nowy Plan zagospodarowania przestrzennego województwa pomorskiego oraz obszaru metropolitalnego. Dokument wymaga weryfikacji prognozy demograficznej, sporządzenia bilansu terenów przeznaczonych pod zabudowę oraz całościową weryfikację zasięgu obszarów możliwego docelowego zainwestowania oraz analizę zasadności pozostawienia wyznaczonych w studium nowych terenów inwestycyjnych. W gminie corocznie wydawane jest bardzo dużo decyzji o warunkach zabudowy co generuje duże koszty i powoduje znaczny rozproszony rozwój zabudowy mieszkaniowej i rekreacyjnej w terenach rolnych oraz liczne wydzielania geodezyjne. Rekomenduje się sukcesywne podejmowanie prac planistyczne poprzez opracowywanie planów miejscowych w przeanalizowanych, dostosowanych do ruchu inwestycyjnego oraz uwzględniających poszanowanie przestrzeni rolniczej w granicach obrębów Sulęcyno, Żakowo, Kistowo, Borek, Podjazzy, Kłodno.

Postuluje się wyznaczanie granic planów miejscowych obejmujących tereny presji inwestycyjnej oraz jego szerokiego sąsiedztwa, tak aby ograniczyć lokalizowanie zabudowy na podstawie decyzji o warunkach zabudowy, ewentualnie należy rozważyć objęcie planami miejscowymi całych obrębów, w których jest największa presja inwestycyjna – objęcie miejscowymi planami zagospodarowania przestrzennego – zakazem zabudowy terenów rolniczych obszarów z dużą presją inwestycyjną jest w dobie obecnie obowiązujących przepisów, jedyną możliwością zatrzymania niekontrolowanego „rozlewania” się zabudowy w obszarach otwartej przestrzeni rolniczej. Rekomenduje się aby każde działanie planistyczne poprzedzić analizą przystąpienia do sporządzenia planu miejscowego, w której to określono by ostateczne granice planu.

Z uwagi na fakt, iż znaczna część gminy nie posiada miejscowego planu zagospodarowania przestrzennego, inwestowanie odbywa się na podstawie wydawanych decyzji o warunkach zabudowy bądź decyzji o ustaleniu lokalizacji inwestycji celu publicznego, w 2020 roku wydanych zostało 76 decyzji o warunkach zabudowy i 10 decyzji o ustaleniu lokalizacji inwestycji celu publicznego. Wydano 326 zaświadczeń dot. przeznaczenia działek w mpzp, większość z nich wydana została do celów notarialnych w celu dokonania umowy kupna/sprzedazy nieruchomości.

W latach 2019-2020 wydano sumarycznie 134 decyzji pozytywnych (część wydawana była dla kilku obiektów), z wydanych decyzji dla funkcji mieszkalnych (domy jednorodzinne wolnostojące), rekreacyjnych (budynki rekreacji całorocznej oraz sezonowej) oraz zabudowy mieszkaniowej w siedliskach rolniczych (około połowa wydanych decyzji dla siedlisk dotyczy budowy domu mieszkalnego w siedlisku) wydano decyzje umożliwiające realizację 134 inwestycji; 19 decyzji stanowiły decyzje odmowne dotyczące w znacznej połowie zmian sposobów użytkowania oraz 4 decyzji umorzeniowych.

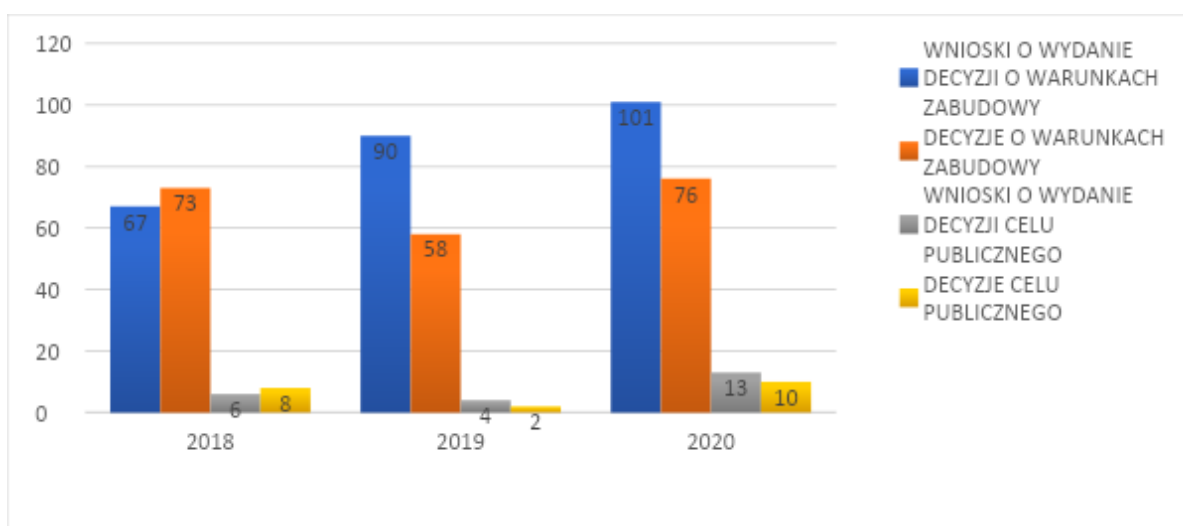
Referat planowania przestrzennego prowadzi sprawy dot. wydania decyzji o środowiskowych uwarunkowaniach zgody na realizację przedsięwzięcia, w 2020 roku przyjęliśmy 13 wniosków o wydanie ww. decyzji, a 7 z nich zakończyliśmy wydaniem decyzji ustalającej środowiskowe uwarunkowania zgody na realizacji przedsięwzięcia.

W roku 2020 Starostwo Powiatowe w Kartuzach dla gminy Sulęczyno wydało 61 pozwoleń na budowę oraz przyjęło 133 zgłoszenia na budowę.

Obecnie w obszarze przestrzeni chronionej wydawane są liczne decyzje o warunkach zabudowy m.in. dla zabudowy mieszkaniowej w oparciu o istniejące sąsiedztwo. Powoduje to niekontrolowany rozwój zabudowy, co według obowiązujących przepisów prawa regulować mogą jedynie ustalenia planu miejscowego. Liczne decyzje wydawane w obszarze przestrzeni chronionej wymagają szczegółowej analizy oraz zmian zasięgów wyznaczonych granic możliwego, docelowego zainwestowania w dokumencie studium.

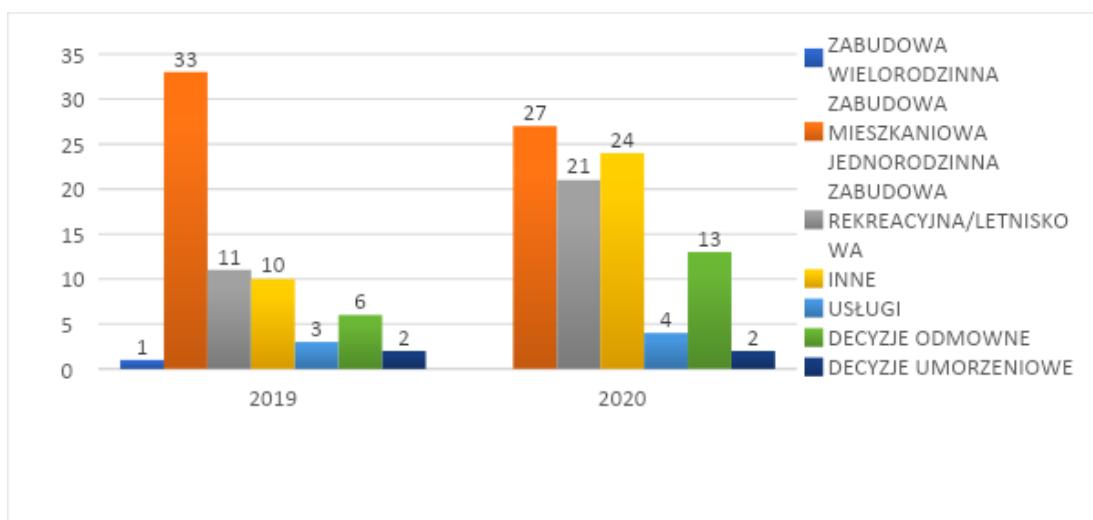
Zestawienie ilościowe przyjętych wniosków i wydanych decyzji o warunkach zabudowy oraz decyzji celu publicznego w latach 2018 – 2020.

ROK	WNIOSKI O WYDANIE DECYZJI O WARUNKACH ZABUDOWY	DECYZJE O WARUNKACH ZABUDOWY	WNIOSKI O WYDANIE DECYZJI CELU PUBLICZNEGO	DECYZJE CELU PUBLICZNEGO
2018	67	73	6	8
2019	90	58	4	2
2020	101	76	13	10



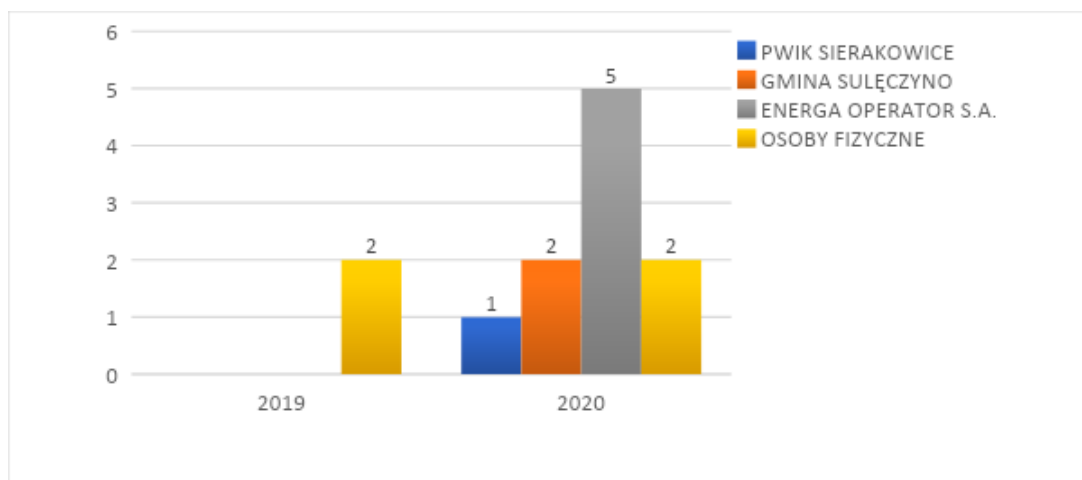
Zestawienie ilościowe wydanych decyzji o warunkach zabudowy dla poszczególnych rodzajów inwestycji w latach 2019 – 2020.

ROK	ZABUDOWA WIELORODZINNA	ZABUDOWA MIESZKANIOWA JEDNORODZINNA	ZABUDOWA REKREACJI INDYWIDUALNEJ	INNE (zmiany sposobu użytkowania, budynki gospodarcze, garaże, pomosty, fotowoltaika)	USŁUGI	DECYZJE ODMOWNE	DECYZJE UMORZENIOWE	RAZEM
2019	1	33	11	10	3	6	2	66
2020	0	27	21	24	4	13	2	91



Zestawienie ilościowe wydanych decyzji celu publicznego w latach 2019 – 2020.

ROK	PWIK SIERAKOWICE (budowa sieci wodociągowej)	GMINA SULĘCZYNO	ENERGA OPERATOR S.A. (budowa sieci energetycznych)	OSOBY FIZYCZNE	RAZEM LICZBA WYDANYCH DECYZJI C.P.
2019	0	0	0	2	2
2020	1	2	5	2	10



PROGRAM OPIEKI NAD ZABYTKAMI

Program Opieki nad zabytkami określa zasadnicze kierunki działań i zadań na rzecz dziedzictwa kulturowego Gminy Sulęcyno oraz opieki nad zabytkami Gminy uwzględniając uwarunkowania zewnętrzne ochrony zasobów dziedzictwa i krajobrazu kulturowego gminy. Program opieki nad zabytkami powinien być zgodny z celami zasadami i kierunkami wyznaczonymi przez krajowe, wojewódzkie i powiatowe, dokumenty programowe. Jak również z dokumentami wyznaczającymi kierunki polityki przestrzennej tj. Strategią rozwoju gminy, Studium uwarunkowań i kierunków zagospodarowania przestrzennego i miejscowymi planami zagospodarowania przestrzennego.

Programu opieki nad zabytkami dla gminy Sulęcyno na lata 2020 – 2023 został przyjęty Uchwałą Nr XX/132/2020 Rady Gminy Sulęcyno z dnia 5 marca 2020 r. (Dz. Urz. Województwa Pomorskiego z 22 kwietnia 2020 r., poz. 2013).

Uaktualniono również Gminną Ewidencję Zabytków. Na terenie gminy Sulęcyno znajdują się zabytki nieruchome: - wpisane do rejestru zabytków województwa pomorskiego – 1 obiekt, - zabytki ujęte w Wojewódzkiej Ewidencji Zabytków – 31 obiektów (PWKZ pismem znak PD.5140.113-1.2018.JP wyłączył z wojewódzkiej ewidencji zabytków dwa obiekty o adresie Borek Kamienny 10), - zabytki figurujące w gminnej ewidencji zabytków gminy Sulęcyno – 124 obiekty.

Do zabytków ruchomych z terenu gminy Sulęcyno, wpisanych do rejestru zabytków ruchomych należy wyposażenie kościoła rzymskokatolickiego parafialnego p.w. Św. Trójcy w Sulęcynie. Są to trzy barokowe ołtarze wpisane do rejestru zabytków ruchomych województwa pomorskiego decyzją z dnia 30.09.1972 r. pod numerem B/99 (dawny nr rej. zabytków woj. gdańskiego B-108/72).

Na terenie gminy zarejestrowano 105 stanowisk archeologicznych. Karty stanowisk do gminnej ewidencji zabytków sporządzono na podstawie kart dostępnych w Wojewódzkim Urzędzie Ochrony Zabytków w Gdańsku oraz Muzeum Archeologicznym w Gdańsku.

Na terenie gminy Sulęcyno znajduje się jeden zespół objęty ochroną prawną poprzez wpis do rejestru zabytków. Jest to kościół parafialny p.w. Świętej Trójcy w Sulęcynie oraz teren przykościelny (d. cmentarz przykościelny) wraz ze znajdującym się na nim starodrzewem.

PLAN GOSPODARKI NISKOEMISYJNEJ

Uchwałą nr XV/118/2015 z dnia 30.12.2015 r., zmienioną uchwałą nr XXXI/241/2017 z dnia 25 lipca 2017 r. Rada Gminy Sulęcyno uchwaliła Plan gospodarki niskoemisyjnej dla gminy Sulęcyno na lata 2015-2020. Planem objęta jest cała gmina, gdzie skoncentrowano się na działaniach niskoemisyjnych i efektywnie wykorzystujących zasoby tj. głównie poprawienie efektywności energooszczędnej, wykorzystanie OZE i podnoszeniem świadomości w tym zakresie dla rzeczywistego zmniejszenia emisji zanieczyszczeń do powietrza.

W Gminie nie występują zakłady zbiorowego zaopatrzenia w ciepło poprzez sieci ciepłownicze, jak również gmina nie posiada sieci dystrybucji gazu ziemnego.

W PGN kompleksowo ujęto odbiorców energii i zadania inwestycyjne w wymaganych do zmiany obszarach, w szczególności działania sektora publicznego na obszarze, w którym władze lokalne mają wpływ na emisje związków szkodliwych w okresie długoterminowym:

- budynki mieszkalne (nie występują tu bloki wielorodzinne),
- budynki użyteczności publicznej gminne,
- budynki użyteczności publicznej pozostałe,
- budynki przedsiębiorców i większych gospodarstw rolnych,
- oświetlenie uliczne i placów,
- gospodarka odpadami,
- transport.

W programie określono plan wdrażania, monitorowania weryfikacji działań i przewidywania źródła finansowania. Jako główne kierunki działań w zakresie efektywności energetycznej i obniżenia emisji do roku 2020 przyjęto:

kierunki działań w zakresie efektywności energetycznej i obniżenia emisji

- termomodernizacja budynków
- wymiana systemów ciepłowniczych, w tym źródeł ciepła, instalacji i grzejników na energooszczędne
- kompleksowa wymiana systemów grzewczych na niskoemisyjne
- wymiana wszystkich pozostałych aluminiowych instalacji elektrycznych na miedziane
- zwiększanie udziału instalacji OZE
- zwiększanie udziału publicznego transportu
- rozwój alternatywnych środków transportu (ścieżki i szlaki rowerowe)
- poprawa jakości dróg
- poprawa segregacji i wykorzystywania odpadów
- poprawa edukacji EKOenergetycznej dla wzrostu świadomości ekologicznej mieszkańców i urzędników

w szczególności:

a. W sektorze mieszkalnictwa:

- termomodernizacja w pełnym zakresie, w tym remonty budynków z wymianą okien na energooszczędne, instalacji i grzejników, należy również zwiększać sprawności wytwarzania energii, poprzez budowę wysokosprawnych jednostek wytwarzania energii
- wymiana wszystkich pozostałych aluminiowych instalacji elektrycznych na miedziane
- wymiana oświetlenia na energooszczędne względnie typu LED
- wprowadzanie odnawialnych źródeł energii w tym: budowa instalacji solarnych, instalacji fotowoltaicznych do produkcji energii – zagospodarowanie dachów płytami fotowoltaicznymi, elektrowni wiatrowych, wodnych i wykorzystywanie ciepła z ziemi

b. W sektorze publicznym:

- przygotowanie audytów energetycznych i elektroenergetycznych budynków użyteczności publicznej oraz urzędzeń związanych z oświetleniem zewnętrznym
- wprowadzenie systemu zarządzania energią w budynkach użyteczności publicznej,
- wymiana wszystkich pozostałych aluminiowych instalacji elektrycznych na miedziane
- należy dążyć do produkcji energii elektrycznej wytwarzanej w technologii wysokosprawnej kogeneracji,
- dalsza szczegółowa termomodernizacja i remonty tych budynków z wymianą okien, instalacji i urzędzeń energetycznych
- wymiana oświetlenia na energooszczędne względnie typu LED,
- wprowadzanie odnawialnych źródeł energii w tym: budowa instalacji solarnych, instalacji fotowoltaicznych do produkcji energii – zagospodarowanie dachów płytami fotowoltaicznymi, elektrowni wiatrowych, wodnych i wykorzystywanie ciepła z ziemi
- wykorzystanie gruntów w kategorii nieużytków do produkcji biomasy
- optymalny wybór źródła OZE w tym instalacja elektrowni wiatrowych różnego rodzaju (mocy)
- poprawa jakości dróg i zwiększanie ilości ścieżek i szlaków rowerowych
- dążenie do zwiększania wykorzystywania transportu zbiorowego.

c. W sektorze przedsiębiorców usługowych i przemysłowych

- przygotowanie audytów energetycznych i elektroenergetycznych obiektów
- dalsza termomodernizacja i remonty budynków z wymianą okien, instalacji i urzędzeń energetycznych oraz oświetlenia na energooszczędne względnie typu LED

- określenie i wykonanie zadań prowadzących do oszczędności energii lub do wzrostu efektywności energetycznej przedsiębiorstw
 - wprowadzenie automatyki w formie inteligentnych systemów energetycznych
 - wprowadzanie odnawialnych źródeł energii w tym: budowa instalacji solarnych, instalacji fotowoltaicznych do produkcji energii – zagospodarowanie dachów płytami fotowoltaicznymi, elektrowni wiatrowych, wodnych i wykorzystywanie ciepła z ziemi
 - wykorzystanie gruntów rolnych do produkcji biomasy i biopaliwa
 - budowa biogazowi
 - termomodernizacja systemu dystrybucji energii, należy zmniejszać straty sieciowe w przesyłce i dystrybucji energii elektrycznej i paliw gazowych, poprzez m.in. modernizację obecnych i budowę nowych sieci, wymianę transformatorów o niskiej sprawności oraz rozwój generacji rozproszonej
 - dążenie do produkcji energii elektrycznej wytwarzanej w technologii wysokosprawnej kogeneracji
 - dążenie do wzrostu efektywności końcowego wykorzystania energii
- d. W sektorze transportu
- systemy zarządzania ruchem i optymalizacja przewozu towarów
 - wymiana floty w zakładach komunikacji oraz promocja ekojazdy
 - wprowadzanie terminali ładowania pojazdów elektrycznych.
- e. Środki horyzontalne
- promowanie systemu świadectw efektywności energetycznej tzw. białych certyfikatów
 - kampanie informacyjne, szkolenia i edukacja w zakresie poprawy efektywności energetycznej i OZE we wszystkich sektorach, w szczególności w sektorze Gminnych BUP oraz sektorze Mieszkalnictwa, który prowadzi największą konsumpcję energii w gminie.

DZIAŁALNOŚĆ GOSPODARCZA

Głównymi dziedzinami prowadzonych działalności gospodarczych w gminie Sulęcyno są: budownictwo, produkcja wyrobów z drewna, handel i gastronomia oraz usługi transportowe.

Przedsiębiorstwa w/w branży stanowią 81% wszystkich działających na terenie Gminy, natomiast dominującą rolę pełnią zakłady, znajdujące się w kategorii „Budownictwo” których udział w ogólnej liczbie działających firm wynosi 40%.

Podmioty gospodarcze wg rodzaju działalności gospodarczej po przeważającym kodzie PKD w 2020 roku .

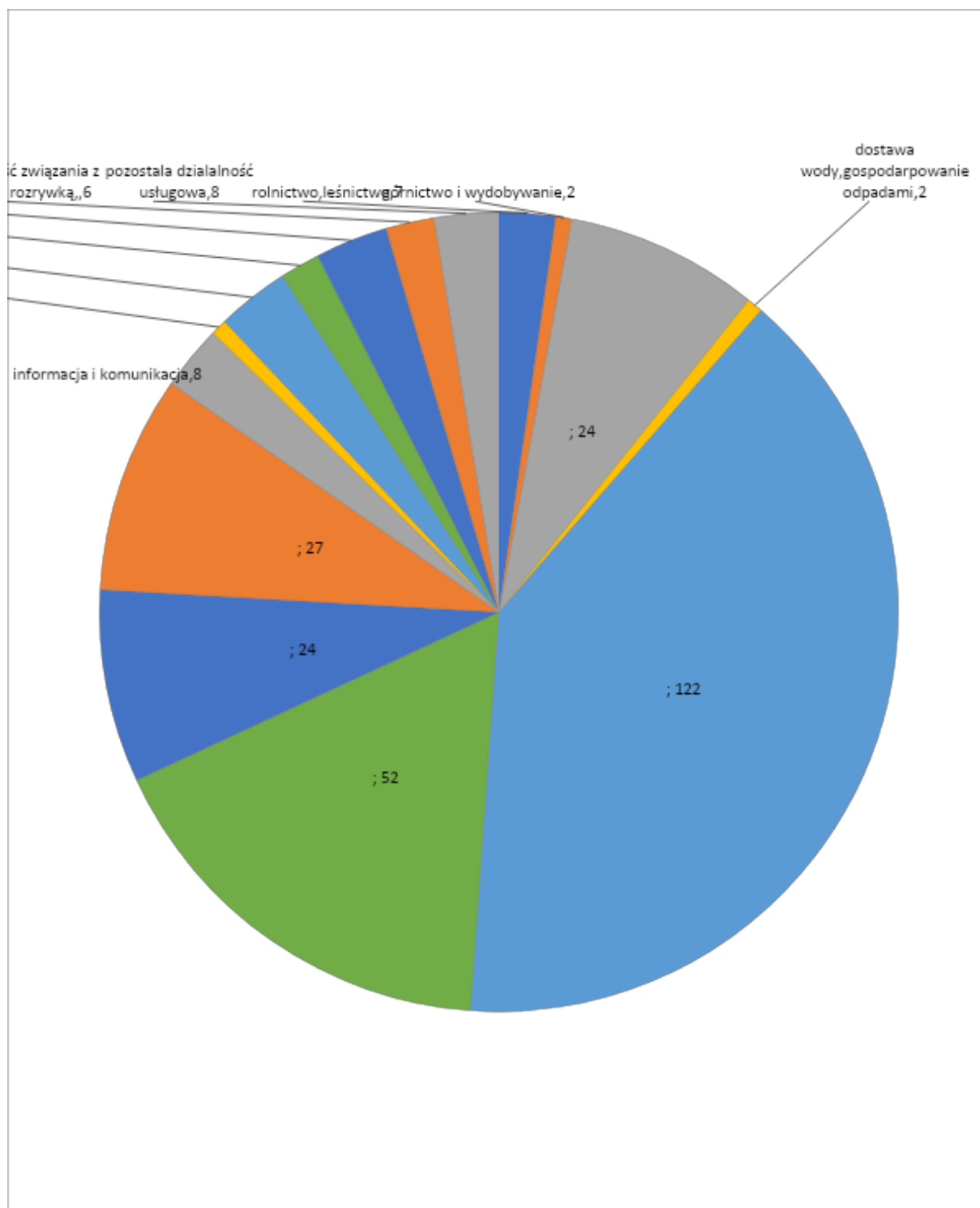
Kod sekcji	opis	Ilość działalności
A	Rolnictwo, leśnictwo, łowiectwo i rybactwo	7
B	Górnictwo i wydobywanie	2
C	Przetwórstwo przemysłowe (drewna)	24
E	Dostawa wody, gospodarowanie ściekami i odpadami oraz działalność związana z rekultywacją	2
F	Budownictwo	122
G	Handel hurtowy i detaliczny, naprawa pojazdów samochodowych włączając motocykle	52

H	Transport i gospodarka magazynowa	24
I	Działalność związana z zakwaterowaniem i usługami gastronomicznymi	27
J	Informacja i komunikacja	8
K	Działalność finansowa i ubezpieczeniowa	2
M	Działalność profesjonalna, naukowa i techniczna	9
N	Działalność w zakresie usług administrowania i działalność wspierająca	5
Q	Opieka zdrowotna i pomoc społeczna	9
R	Działalność związana z kulturą, rozrywką i rekreacją	6
S	Pozostała działalność usługowa i gospodarstwa domowe zatrudniające pracowników	8
Suma:		309

W przypadku struktury zarejestrowanych podmiotów gospodarczych w gminie według rodzaju prowadzonej przez nich działalności (sekcji PKD) dane wskazują, na zdecydowaną dominację pięciu sekcji, które w sumie stanowią niemal 81 % wszystkich podmiotów gospodarczych zarejestrowanych na terenie gminy.

Wśród osób fizycznych prowadzących działalność gospodarczą w gminie Sulęczyno najczęściej deklarowanymi rodzajami przeważającej działalności są sekcja F tj. budownictwo (40%) druga to sekcja G czyli handel hurtowy i detaliczny; naprawa pojazdów samochodowych, motocykli oraz artykułów użytku osobistego i domowego (16,9%); trzecie miejsce zajmują branże : przetwórstwo przemysłowe, transport towarów oraz gastronomia tj. sekcja C, H, I - które razem stanowią (24,1 %) wszystkich zarejestrowanych firm w gminie.

Struktura podmiotów gospodarczych wg branży po przeważającym kodzie PKD



Według stanu na koniec roku 2020 w gminie Sulęczyno w CEIDG zarejestrowanych było 309 osób fizycznych prowadzących działalność gospodarczą, z czego w roku 2020 działalność zarejestrowało 24 osoby.

Na terenie Gminy Sulęczyno dominują mikroprzedsiębiorstwa zatrudniające do 9 pracowników, które stanowią 95% wszystkich istniejących firm, drugą grupą 5% są mali przedsiębiorcy zatrudniający od 10 do 49 pracowników .

Miejsca pracy w gminie Sulęczyno podobnie jak w większości gmin wiejskich poza sektorem publicznym to głównie praca w budownictwie, handlu i naprawach oraz przetwórstwie przemysłowym.

Największymi pracodawcą na terenie Gminy Sulęczyno jest sektor publiczny :

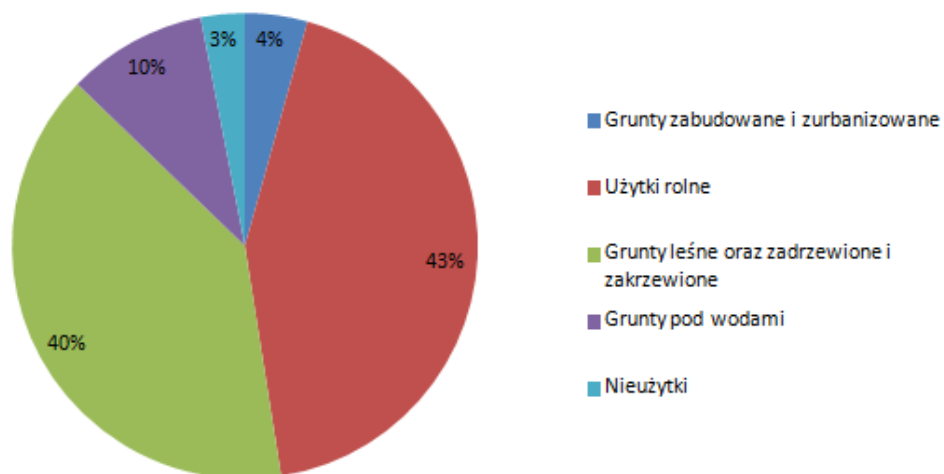
1. Urząd Gminy Sulęczyno
2. Szkoła Podstawowa w Sulęczynie
3. Zespół Szkół w Mściszewicach
4. Szkoła Podstawowa w Podjazdach
5. Szkoła Podstawowa w Węsiarach
6. Szkoła Podstawowa w Borku Kamiennym
7. Poczta Polska placówka w Sulęczynie
8. Bank Spółdzielczy w Sierakowicach oddział w Sulęczynie
9. Gminny Ośrodek Pomocy Społecznej w Sulęczynie
10. Przedszkole Samorządowe w Sulęczynie
11. Gminny Ośrodek Kultury w Sulęczynie
12. Gminna Biblioteka Publiczna w Sulęczynie

GOSPODARKA GRUNTAMI

Powierzchnia Gminy Sulęczyno według danych z Ewidencji Gruntów i Budynków wynosi 13150,22 ha. Najwyższy udział w powierzchni stanowią użytki rolne, zajmując 43% terenów.

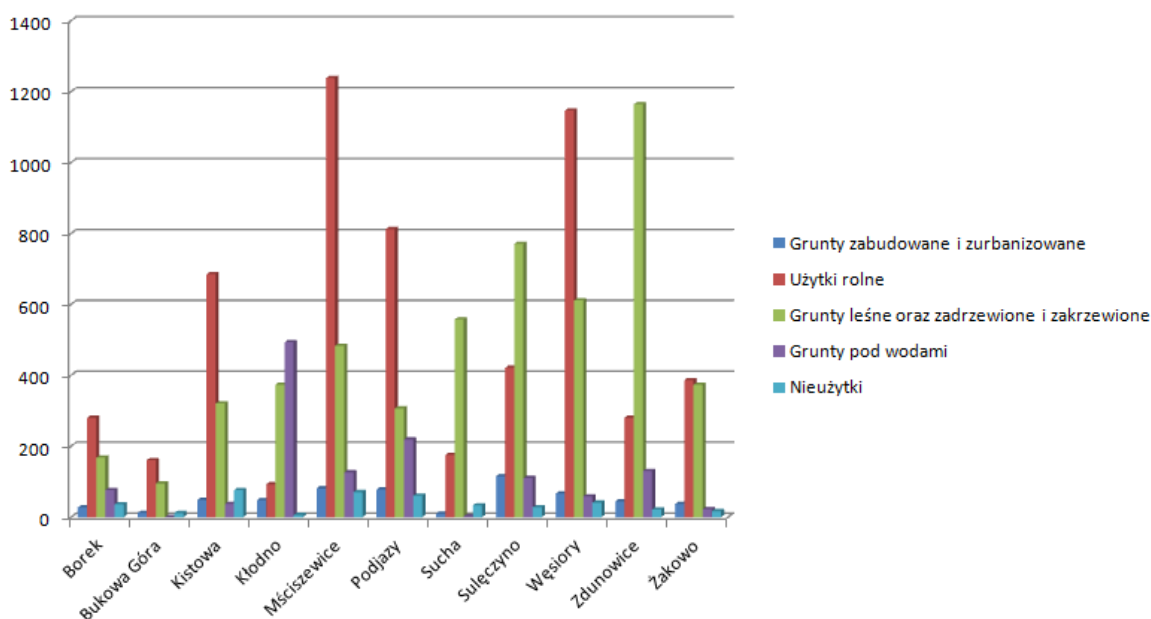
Powierzchnie leśne oraz zadrzewione i zakrzewione to około 40% obszaru gminy, natomiast grunty zabudowane i zurbanizowane zajmują ok. 3% powierzchni terenu gminy.

Ryc. 1. Struktura użytkowania gruntów Gminy Sulęczyno.



Źródło: Opracowanie własne na podstawie danych z bazy WebEwi

Ryc.2. Zestawienie gruntów dla poszczególnych obreków Gminy Sulęczyno.



Źródło: Opracowanie własne na podstawie danych z bazy WebEwid

Rycina 2 przedstawia strukturę gruntów w poszczególnych obrębach Gminy Sulęcino.

W obrębach Borek, Bukowa Góra, Kistowo, Mściszewice, Podjazdy, Węsiory oraz Żakowo największy procent stanowią grunty rolne. W obrębach Sucha, Sulęcino i Zdunowice najwięcej jest gruntów leśnych. W obrębie Kłodno największą część terenów stanowią grunty pod wodami.

Struktura funkcjonalna przestrzeni Gminy wpływa na jej strukturę własnościową. Grunty te stanowią m.in. własność Skarbu Państwa, Gminy lub związków międzygminnych, ale także osób fizycznych, RZGW w Gdańsku jak i Państwowego Gospodarstwa Leśnego Lasów Państwowych. Struktura własnościowa gruntów Gminy przedstawiona w poniższej tabeli, ukazuje dominującą rolę własności prywatnej osób fizycznych (48%). Ponad 27% terytorium stanowi własność Skarbu Państwa, 20% grunty Państwowego Gospodarstwa Leśnego Lasów Państwowych, 2% grunty RZGW w Gdańsku i niecałe 2% grunty gminy lub związków międzygminnych. Pozostałe własności gruntów to niecałe 1% powierzchni w gminie.

Szczegółowe dane na temat własności gruntów przedstawia zamieszczona poniżej tabela:

Struktura własności gruntów	Powierzchnia w ha	Udział procentowy
Grunty Skarbu Państwa	3566	27,12%
Grunty gminy lub związków międzygminnych	211	1,60%
Grunty RZGW w Gdańsku	262	1,99%

Grunty Państwowego Gospodarstwa Leśnego Lasów Państwowych	2637	20,05%
Grunty Krajowego Ośrodka Wsparcia Rolnictwa	45	0,34%
Grunty Województwa	9	0,07%
Grunty Powiatu	15	0,11%
Grunty Kościołów i związków wyznaniowych	25	0,19%
Grunty osób fizycznych	6330	48,14%
Inne	50	0,38%
SUMA	13150	100%

Źródło: opracowanie własne na podstawie danych z bazy WebEwid

SYTUACJA MIESZKANIOWA

Struktura własnościowa budownictwa mieszkalnego na terenie Gminy oraz jej przemiany na przestrzeni ostatnich lat prezentuje poniższa tabela:

Mieszkalnictwo	2018	2019	2020
Liczba budynków mieszkalnych ogółem	1541	1556	1566
Budynki mieszkalne komunalne	4	3	3
Mieszkania komunalne	13	9	9
Mieszkania socjalne	1	1	1

Źródło: Opracowanie własne na podstawie danych Urzędu Gminy oraz BDL.

W roku 2020 r. w Gminie było 1566 budynków mieszkalnych, z czego 3 stanowiły budynki mieszkalne komunalne. W kontekście budynków mieszkalnych dostrzegalny jest stały przyrost. Na przestrzeni analizowanych 6 lat przybyło 71 budynków mieszkalnych, z czego na przestrzeni ostatniego roku 10. Zauważalny wzrost przedstawia wykres poniżej.

Ryc.3. Liczba budynków mieszkalnych ogółem Gminy Sulęcyno



Źródło: Opracowanie własne na podstawie danych Urzędu Gminy oraz BDL.

PROGRAM GOSPODAROWANIA MIESZKANIOWYM ZASOBEM GMINY SULĘCZYNO

Gmina Sulęczyno gospodaruje zasobem mieszkaniowym na podstawie *Wieloletniego Programu Gospodarowania Zasobem Gminy Sulęczyno na lata 2018-2022*, przyjętym uchwałą nr XL/315/2018 Rady Gminy Sulęczyno z dnia 24 kwietnia 2018 r. (Dz. Urz. Woj. Pom. z 2018 r. poz. 2255).

Mieszkaniowy zasób gminy stanowi 9 lokali mieszkalnych, w tym 1 mieszkanie socjalne. Wszystkie lokale znajdują się w budynkach stanowiących w całości własność gminy.

Lokale mieszkalne:

- a) Sulęczyno, ul. Żeromskiego 16 – 4 lokale;
- b) Sulęczyno, ul. Żeromskiego 12 – 1 lokal;
- c) Sulęczyno, ul. Kaszubska 22 – 2 lokale;
- d) Podjazy, Podjazy 16 – 1 lokal.

Lokale socjalne:

- a) Węsiory, ul. Kościelna 17 – 1 lokal.

Zarząd lokalami i budynkami wchodzącymi w skład mieszkaniowego zasobu gminy sprawuje Wójt, za pośrednictwem odpowiedzialnych pracowników.

Gmina pobiera dwa rodzaje czynszów – za lokale mieszkalne i za lokale socjalne. Stawka czynszu ustalana jest z uwzględnieniem czynników podwyższających i obniżających stawkę bazową. W 2020 roku stawka czynszu za lokal mieszkalny wynosiła od 5,31 zł/m² do 5,40 zł/m², natomiast a lokal socjalny 2,55 zł/m².

GMINNY ZASÓB NIERUCHOMOŚCI

Do gminnego zasobu nieruchomości należą grunty, które stanowią przedmiot własności Gminy i nie zostały oddane w użytkowanie wieczyste oraz nieruchomości będące przedmiotem użytkowania wieczystego Gminy. Gminnym zasobem nieruchomości gospodaruje Wójt Gminy Sulęczyno.

Gospodarowanie zasobem polega w szczególności na:

- a) ewidencjonowaniu nieruchomości;
- b) zapewnianiu wycen tych nieruchomości;
- c) zabezpieczeniu nieruchomości przed uszkodzeniem lub zniszczeniem;
- d) wykonywaniem czynności związanych z naliczaniem należności za nieruchomości udostępniane z zasobu;
- e) zbywaniu oraz nabywaniu nieruchomości do zasobu;
- f) wydzierżawianiu, wynajmowaniu, zamianie, najmie i użyczeniu nieruchomości wchodzących w skład zasobu;

- g) podejmowaniu czynności w postępowaniu sądowym, w szczególności w sprawach dotyczących własności lub innych praw rzeczowych na nieruchomości;
- h) składaniu wniosków o założenie ksiąg wieczystych na nieruchomości oraz wpis w księdze wieczystej.

Gospodarowaniem zasobem nieruchomości Gminy Sulęczyńno odbywa się zgodnie z zasadami prawidłowej gospodarki, na podstawie obowiązujących przepisów prawa, z uwzględnieniem potrzeb społeczności lokalnej i realizacją zadań własnych gminy.

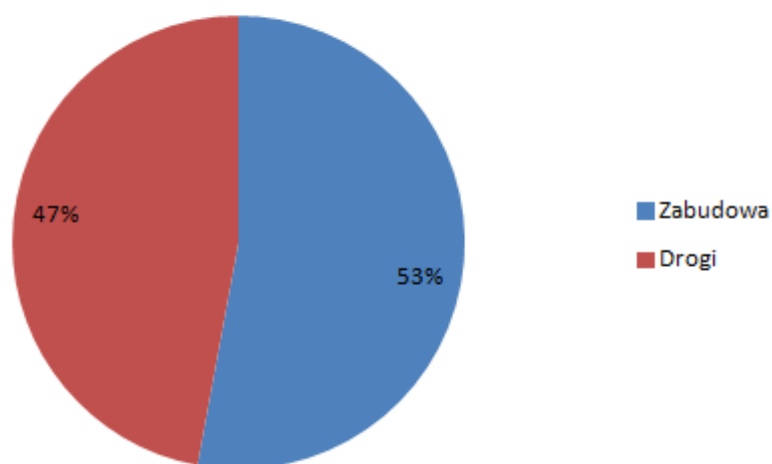
Na dzień 31 grudnia 2020 r. gminny zasób nieruchomości obejmował grunty o łącznej powierzchni 163,43 ha, z tego 7,87 ha przekazanych zostało w użytkowanie szkół, przedszkola, jednostek ochotniczych straży pożarnych, Powiatu Kartuskiego (DPS w Sulęczyńnie). Najwyższy udział wśród tych gruntów stanowią grunty zabudowane i zurbanizowane 136,32 ha, z czego aż 53% stanowią grunty zajęte pod drogi. Pozostałe tereny to grunty rolne 22,13 ha, grunty leśne oraz zadrzewione i zakrzewione 3,88 ha i grunty inne tj. nieużytki, grunty pod wodami stanowiące 1,1 ha.

ZESTAWIENIE GRUNTÓW STANOWIĄCYCH WŁASNOŚĆ GMINY SULĘCZYŃNO				
Powierzchnia całkowita	Grunty zabudowane i zurbanizowane	Użytki rolne	Grunty leśne oraz zadrzewione i zakrzewione	Inne
[ha]	[ha]	[ha]	[ha]	[ha]
164,43	136,32	22,13	3,88	1,10

Źródło: opracowanie własne na podstawie danych Urzędu Gminy

Ryc.4. Powierzchnia gruntów zabudowanych i zurbanizowanych na terenie Gminy Sulęczyńno

Grunty zabudowane i zurbanizowane



Źródło: Opracowanie własne na podstawie danych Urzędu Gminy.

Ponadto, na dzień 31 grudnia 2020 r. Gmina Sulęczyńno była właścicielem 26,45 ha gruntów, które przekazane zostały w użytkowanie wieczyste osobom fizycznym i prawnym.

Wpływ do budżetu gminy z tytułu opłat rocznych za użytkowanie wieczyste	
Rok	Kwota
2020	82 112,87 zł

Źródło: Opracowanie własne na podstawie danych Urzędu Gminy.

Grunty stanowiące własności Gminy Sulęczyńno obejmują nieruchomości będące w gminnym zasobie oraz oddane w użytkowanie wieczyste:

Wyszczególnienie	Liczba działek	Powierzchnia [ha]
Gminny zasób nieruchomości	849	163,4363
Nieruchomości oddane w użytkowanie wieczyste	15	26,4472
	864	189,8835

Źródło: Opracowanie własne na podstawie danych Urzędu Gminy.

NABYWANIE NIERUCHOMOŚCI DO ZASOBU

W 2020 roku Gmina Sulęczyo zwiększyła powierzchnię gruntów stanowiących własności Gminy o 0,3132 ha (7 działek gruntu).

Gmina Sulęczyo nabywała do zasobu nieruchomości poprzez:

- 1) komunalizację gruntów z mocy prawa na podstawie art. 5 ust. 1 Ustawy z dnia 10 maja 1990 r. Przepisy wprowadzające ustawę o samorządzie terytorialnym i Ustawę o pracownikach samorządowych – nabycie bez opłat;
- 2) nabycie nieruchomości drogowych z mocy prawa na podstawie decyzji administracyjnych – wypłata odszkodowań
 - a) zgodnie z art. 98 ust. 1 ustawy z dnia 21 sierpnia 1997 r. o gospodarce nieruchomościami;
- 3) nabycie nieruchomości poprzez zakup;

Wydatki związane z nabywaniem nieruchomości do zasobu		
Rok	Kwota	
2020	Wykup	1 650,00 zł
	Odszkodowania	4 904,00 zł

Źródło: opracowanie własne na podstawie danych Urzędu Gminy

Nabycie w/w nieruchomości związane było z regulacją stanu prawnego dróg gminnych i dróg wewnętrznych stanowiących własności gminy.

SPRZDAŻ NIERUCHOMOŚCI Z ZASOBU

W formie bezprzetargowej w celu poprawy warunków zagospodarowania nieruchomości przyległej sprzedano 1 nieruchomość o powierzchni 0,0483 ha.

Dochód ze sprzedaży nieruchomości gminnych		
Rok	Ilość działek	Kwota sprzedaży
2020	1	4.830,00 zł

Źródło: Opracowanie własne na podstawie danych Urzędu Gminy.

Wartość gruntu przeznaczonego do sprzedaży ustalona została w oparciu o operat szacunkowy sporządzony przez rzeczoznawcę majątkowego.

DZIERŻAWA GRUNTÓW I BUDYNKÓW

W 2020 roku oddano w dzierżawę lub nadal kontynuowane były umowy dzierżaw nieruchomości będących własnością Gminy Sulęczyo – 8 nieruchomości (w całości lub części) o łącznej powierzchni przeznaczonej do dzierżawy 1,84 ha, w tym:

- umowa dzierżawy z przeznaczeniem na świadczenia usług z zakresu ochrony zdrowia;

- umowa dzierżawy z przeznaczeniem na działalności rolniczą;
- umowa dzierżawy z przeznaczeniem pod ogród przydomowy;
- 3 umowy dzierżawy z przeznaczeniem na działalność handlową;
- umowa dzierżawy z przeznaczeniem na zbiórkę odzieży.

NAJEM LOKALI

Na dzień 31 grudnia 2020 roku Gmina Sulęczyno była stroną 4 umów najmu lokali mieszkalnych o łącznej powierzchni 179 m² i jednego lokalu użytkowego o powierzchni 23 m²

Wpływy do budżetu gminy z tytułu czynszu najmu lokali i dzierżawy gruntu	
Rok	Kwota
2020	64 797,51 zł

Źródło: Opracowanie własne na podstawie danych Urzędu Gminy.

NUMERCJA PORZĄDKOWA NIERUCHOMOŚCI

Do zadań gminy należy min. ustalanie numerów porządkowych oraz zakładanie i prowadzenie ewidencji miejscowości, ulic i adresów. Numery porządkowe nadaje się w oparciu o przepisy Ustawy z dnia 17 maja 1989 r. Prawo geodezyjne i kartograficzne oraz rozporządzenia Ministra Administracji i Cyfryzacji z dnia 09 stycznia 2012 r. Realizując przepisy z zakresu numeracji porządkowej budynków w latach 2015 – 2020 na wniosek inwestorów nadano na terenie Gminy Sulęczyno 415 nowych numerów.

Liczba numerów porządkowych budynków na terenie gminy Sulęczyno nadanych w latach 2015-2020						
Rok	2015	2016	2017	2018	2019	2020
Ilość nadanych numerów	54	64	57	63	47	130
Razem	415					

Źródło: Opracowanie własne na podstawie wydanych zawiadomień

O nadaniu nowych numerów porządkowych zostały powiadomione odpowiednie służby tj. Urząd Statystyczny, Starostwo Powiatowe oraz Urząd Stanu Cywilnego.

POSTĘPOWANIA ADMINISTRACYJNE DOTYCZĄCE PODZIAŁÓW

Zgodnie z przepisami Ustawy z dnia 21 sierpnia 1997 r. o gospodarce nieruchomościami Wójt Gminy Sulęczyno w roku 2020 wydał 27 decyzji podziałowych. Z czego 9 decyzji zostało wydanych zgodnie z warunkami zabudowy, a 5 decyzji zgodnie z miejscowym planem zagospodarowania przestrzennego.

Podstawa prawna wydania decyzji podziałowej	Rodzaj zabudowy	Ilość
Zgodnie z decyzją o warunkach zabudowy	zabudowa mieszkaniowa	9
	zabudowa letniskowa	0
Zgodnie z miejscowym planem zagospodarowania przestrzennego	zabudowa mieszkaniowa	5
	zabudowa letniskowa	0
Inne		13

Źródło: Opracowanie własne na podstawie wydanych decyzji

POSTĘPOWANIA ADMINISTRACYJNE DOTYCZĄCE ROZGRANICZEŃ NIERUCHOMOŚCI

W 2020 r. wszczęto 3 postępowania rozgraniczeniowe, z czego 2 postępowania zakończyły się wydaniem decyzji w sprawie rozgraniczenia nieruchomości, natomiast 1 sprawa nadal się toczy.

Rozgraniczenia nieruchomości	
Ilość wszczętych postępowań	3
Ilość wydanych decyzji	2

Źródło: Opracowanie własne na podstawie wydanych decyzji

OCHRONA ZDROWIA

GMINNA KOMISJA ROZWIĄZYWANIA PROBLEMÓW ALKOHOLOWYCH

Gminna Komisja Rozwiązywania Problemów Alkoholowych w Sulęcynie działa w oparciu o ustawę z dnia 26 października 1982 roku o wychowaniu w trzeźwości i przeciwdziałaniu alkoholizmowi z późniejszymi zmianami, ustawę z dnia 29 lipca 2005 roku o przeciwdziałaniu narkomanii z późniejszymi zmianami oraz cele operacyjne określone w Narodowym Programie Zdrowia na lata 2016–2020.

Liczna zezwoleń na sprzedaż napojów alkoholowych, ważnych w 2020 roku:

1. Liczba zezwoleń na sprzedaż napojów alkoholowych przeznaczonych do spożycia poza miejscem sprzedaży (sklepy) – 50,
2. Liczba zezwoleń na sprzedaż napojów alkoholowych przeznaczonych do spożycia w miejscu sprzedaży (lokale gastronomiczne) – 15.

Liczba zezwoleń na sprzedaż napojów alkoholowych wydanych w 2020 roku:

1. Poza miejscem sprzedaży według zawartości alkoholu:
 - typu A o zawartości alkoholu do 4,5 % (oraz piwa) – 4,
 - typu B o zawartości alkoholu od 4,5 % do 18 % (z wyjątkiem piwa) – 1,
 - typu C o zawartości alkoholu powyżej 18 % - 0.
2. W miejscu sprzedaży według zawartości alkoholu:
 - typu A o zawartości alkoholu do 4,5 % (oraz piwa) – 4,
 - typu B o zawartości alkoholu od 4,5 % do 18 % (z wyjątkiem piwa) – 2,
 - typu C o zawartości alkoholu powyżej 18 % - 2.

Gminna Komisja Rozwiązywania Problemów Alkoholowych w Sulęczynie w 2020 roku wydała ogółem 13 postanowień. Skontrolowała 6 punktów sprzedaży alkoholu.

Ogółem w 2020 roku wydano 11 decyzji o wygaśnięciu zezwolenia na sprzedaż napojów alkoholowych, w tym:

- 8 - likwidacja punktu sprzedaży,
- 3 - zmiana rodzaju działalności punktu sprzedaży.

Na terenie gminy realizowano następujące programy zdrowotne:

- Gminny Program Profilaktyki i Rozwiązywania Problemów Alkoholowych w Gminie Sulęczyno – przeznaczając ze środków gminy kwotę w wysokości 77.883,55 zł, z programu skorzystało 715 osób,
- Gminny Program Przeciwdziałania Narkomanii – przeznaczając ze środków gminy kwotę w wysokości 5.787,25 zł, z programu skorzystało 64 osób.

Przeciwdziałanie alkoholizmowi

Z tzw. funduszu korkowego (środki uzyskane przez gminę z tytułu udzielonych zezwoleń na sprzedaż alkoholu) w 2020 roku sfinansowane zostały następujące wydatki w wysokości 77.883,55 zł na:

- programy profilaktyczne dla dzieci i młodzieży wydatkowano kwotę w wysokości 2.661,00 zł,
- spektakle wydatkowano kwotę w wysokości 1.600,00 zł,
- jednorazowe pogadanki wydatkowano kwotę w wysokości 300,00 zł,
- konkursy (plastyczne, literackie, muzyczne, itd.) dla dzieci i młodzieży szkolnej wydatkowano kwotę w wysokości 4.931,59 zł,
- szkolenia dla nauczycieli wydatkowano kwotę w wysokości 1.100,00 zł,
- plakaty, ulotki, itp. wydatkowano kwotę w wysokości 3.937,92 zł,
- funkcjonowanie Gminnej Komisji Rozwiązywania Problemów Alkoholowych wydatkowano kwotę w wysokości 15.372,04 zł,

Gminna Komisja Rozwiązywania Problemów Alkoholowych przeprowadziła rozmowy interwencyjne - motywacyjne z 5 osobami nadużywającymi alkoholu.

Przeciwdziałanie narkomanii

Na ten cel wydatkowano środki w wysokości 5.787,25 zł.

POMOC SPOŁECZNA I RODZINA

Sprawozdanie w tym zakresie stanowi załącznik Nr 1 do niniejszego raportu

ORGANIZACJE POZARZĄDOWE

Zasady współpracy gmin z organizacjami pozarządowymi określa Ustawa z dnia 24 kwietnia 2003 r. o działalności pożytku publicznego i o wolontariacie. Corocznie Rada Gminy przyjmuje Program Współpracy z Organizacjami Pozarządowymi, określający cele i zasady współpracy jednostki z trzecim sektorem. Gmina przekazuje do realizacji organizacjom działania własne według zasady pomocniczości.

Wysokość środków publicznych przeznaczonych w 2020 r., na wsparcie realizacji zadań z zakresu:

1. Wysokość środków publicznych przeznaczonych na wsparcie realizacji zadań z zakresu:

- 1) nauki, edukacji, oświaty i wychowania – 9.000,00 zł,
- 2) kultury, sztuki, ochrony dóbr kultury i tradycji – 33.750,00 zł,
- 3) upowszechniania kultury fizycznej i sportu – 15.750,00 zł,
- 4) bezpieczeństwa i porządku publicznego – 4.500,00 zł.

2. Na realizację zadań nr 1), 2), 3), 4) wpłynęło 10 ofert. Oferty zostały złożone przez:

- Fundację „Aby chciało się chcieć” - 2,
- Stowarzyszenie Rozwoju Sołectwa Mściszewice - 3,
- Zrzeszenie Kaszubsko-Pomorskie Zarząd Główny – 1,
- Fundacja „Nowoczesny Konin” – 1,
- Kółko Rolnicze – Koło Gospodyń Wiejskich w Węsiarach – 1,
- Ochotniczą Straż Pożarną w Sulęczynie – 1,
- Stowarzyszenie Rozwoju Sołectwa Podjazy – 1.

Po zapoznaniu się z protokołem z posiedzenia komisji konkursowej Wójt Gminy Sulęczyno dokonał następującego wyboru ofert:

<i>Lp</i>	<i>Nr oferty</i>	<i>Nazwa oferenta</i>	<i>Nazwa zadania publicznego</i>	<i>Wysokość przyznanych środków publicznych</i>
<i>Zadania z zakresu: nauki, edukacji, oświaty i wychowania – przeznaczone środki 9.000,00 zł</i>				
1.	7	Fundacja „Nowoczesny Konin”	„KLOCKOWE L-MASZYNY” GMINNE WARSZTATY TECHNICZNE DLA DZIECI	0,00 zł
2.	5	Stowarzyszenie Rozwoju Sołectwa Mściszewice	„SZACHY W SZKOLE 2020”	4.300,00 zł
Suma przyznanych środków				4.300,00 zł
<i>Zadania z zakresu: kultury, sztuki, ochrony dóbr kultury i tradycji - przeznaczone środki 33.750,00 zł</i>				

1.	6	Stowarzyszenie Rozwoju Sołectwa Mściszewice	„JESTEŚMY RÓWNI”	4.200,00 zł
2.	8	Kółko Rolnicze – Koło Gospodyń Wiejskich w Węsiorach	„FESTYN NA ROZPOCZĘCIE LATA W WĘSIORACH”	2.840,00zł
3.	9	Fundacja „Aby chciało się chcieć”	REALIZACJA FILMU FABULARNEGO PT. „CZESŁAW BIR – KASZUBSKI STOLEM” PRODUKCJA FILMU DOKUMENTALNEGO	12.500,00 zł
4.	11	Zrzeszenie Kaszubsko-Pomorskie – Zarząd Główny	„PROMOCJA KULTURY KASZUBSKIEJ I INTEGRACJA MIĘDZYPOKOLENIOWA”	8.700,00 zł
5.	12	Stowarzyszenie Rozwoju Sołectwa Podjazy	FESTIWAL PIEŚNI I PIOSENKI KASZUBSKIEJ „TU JE MÓJA ZEMIA”	5.066,00 zł
Suma przyznanych środków				33.306,00 zł
<i>Zadania z zakresu: upowszechniania kultury fizycznej i sportu – przeznaczone środki 15.750,00 zł</i>				
2.	4	Stowarzyszenie Rozwoju Sołectwa Mściszewice	„BIEGI PAPIESKIE PO RAZ X”	4.300,00 zł
3.	10	Fundacja „Aby chciało się chcieć”	OGÓLNOPOLSKIE ZAWODY KAJAKOWE „HYDROAKTYWNI 2020”	10.000,00 zł
Suma przyznanych środków				14.300,00 zł
<i>Zadania z zakresu: bezpieczeństwa i porządku publicznego – przeznaczone środki 4.500,00 zł</i>				
1.	2	Ochotnicza Straż Pożarna w Sulęczynie	„RATOWNICY GMINY SULECZYNO”	4.500,00 zł
Suma przyznanych środków				4.500,00 zł

W związku z tym, że sytuacja pandemiczna i obostrzenia z nią związane nie pozwoliły na realizację większości zadań ostatecznie podpisano umowę i przekazano środki wyłącznie na zadanie: **REALIZACJA FILMU FABULARNEGO PT. „CZESŁAW BIR – KASZUBSKI STOLEM” PRODUKCJA FILMU DOKUMENTALNEGO** w kwocie **12.500,00 zł.**

**WYKAZ ORGANIZACJI POZARZĄDOWYCH DZIAŁAJĄCYCH NA TERENIE GMINY
SULĘCZYNO**

LP.	Nazwa organizacji	Główny przedmiot działalności
1	Gocki Ośrodek Twórczych Inicjatyw Społecznych	Wspieranie wszechstronnego i zrównoważonego rozwoju: społecznego, kulturalnego i gospodarczego wsi polskiej ze szczególnym uwzględnieniem regionu Kaszub, wspieranie demokracji i budowanie społeczeństwa obywatelskiego w środowisku lokalnym, tworzenie miejsc pracy, ochrona przyrody, promocja zdrowia
2	Fundacja „Aby chciało się chcieć”	Realizowanie zadań w dziedzinie upowszechniania kultury, sztuki, sportu, rekreacji, edukacji, wychowania i wszechstronnego organizowania czasu wolnego dla dzieci, młodzieży i dorosłych. Promocja amatorskich i profesjonalnych dokonań twórczych w zakresie szeroko rozumianej kultury stymulującej rozwój psychofizyczny i intelektualny człowieka.
3	Zrzeszenie Kaszubsko – Pomorskie o/Sulęczyno	Rozbudzanie szerokiej inicjatywy dla wszechstronnego rozwoju kulturowego, społecznego i gospodarczego regionu, kształtowanie demokratycznych stosunków w życiu regionu, rozwijanie kaszubsko-pomorskiej myśli społecznej i politycznej, szerzenie w społeczeństwie znajomości tradycji kaszubsko-pomorskich.
4	Stowarzyszenie Koło Gospodyń Wiejskich „Mściszewiczanki”	Działalność wspomagająca rozwój wspólnot i społeczności lokalnych, obrona praw i reprezentowanie praw kobiet wiejskich i ich rodzin, prowadzenie działalności społeczno-wychowawczej, oświatowo- kulturalnej, szerzenie oświaty zdrowotnej, inicjowanie i realizacja działań na rzecz osób niepełnosprawnych, promowanie idei wolontariatu, zapobieganie marginalizacji osób zagrożonych wykluczeniem społecznym.
5	Stowarzyszenie Rozwoju Sołectwa Mściszewice	Organizowanie pomocy i opieki dla osób starszych i niepełnosprawnych, szeroko rozumiana działalność kulturalna, w tym działania na rzecz zachowania i rozwoju tożsamości, tradycji, obyczajów i dóbr kultury, prowadzenie kursów edukacyjnych, zajęć, szkoleń, imprez, obozów sportowych, turystycznych, rehabilitacyjnych i kulturalnych oraz działań dla dzieci, młodzieży i osób dorosłych
6	Stowarzyszenie Rehabilitacyjno-Sportowe „Szansa-Start Gdańsk”	Działania na rzecz osób niepełnosprawnych, organizacja imprez sportowych i rekreacyjnych lokalnych i ogólnopolskich, organizacja spotkań rekreacyjnych.
7	Klub Sportowy „Słupia”	Wspieranie i upowszechnianie kultury fizycznej i sportu
8	Klub Sportowy „Potęga Węsiory”	Wspieranie i upowszechnianie kultury fizycznej i sportu
9	Klub Sportowy „Mściszewice”	Wspieranie i upowszechnianie kultury fizycznej i sportu
10	UKS – Młody Sportowiec	Popularyzacja kultury fizycznej i sportu wśród młodzieży szkolnej

11	Pomorski Oddział Polskiego Towarzystwa Walki z Kalectwem	Działania na rzecz osób niepełnosprawnych, organizacja imprez sportowych i rekreacyjnych lokalnych i ogólnopolskich,
12	Stowarzyszenie „Na rzecz Rozwoju Środowiska Nad Jeziorem Stacinko”	Rozwijanie i propagowanie inicjatyw, postaw i działań sprzyjających racjonalnemu kształtowaniu i zagospodarowaniu Gowidlińskiego Obszaru Chronionego Krajobrazu, w tym położonego na jego terytorium jez. Stacinko i jego bezpośredniego sąsiedztwa;
13	Stowarzyszenie „Aktywne Kistowo”	Wspieranie Szkoły w Borku Kamiennym, integrowanie mieszkańców wsi, prowadzenie kursów, zajęć, szkoleń i imprez kulturalnych, opieka nad osobami starszymi, wspieranie kobiet wiejskich, ochrona przyrody, promocja zdrowia, upowszechnianie turystyki i aktywnego wypoczynku.
14	Ochotnicza Straż Pożarna	Bezpieczeństwo publiczne, rozwijanie wśród członków OSP kultury fizycznej i sportu oraz prowadzenie działalności kulturalno – oświatowej i rozrywkowej
15	Kółko rolnicze – Koło Gospodyń Wiejskich w Węsiorach	Działalność wspomagająca rozwój wspólnot i społeczności lokalnych, integracja i aktywizacja mieszkańców wsi, szerzenie kultury kulinarnej, upowszechnienie sportu i aktywnego stylu życia, ochrona i promocja dóbr kultury i sztuki kaszubskiej oraz języka kaszubskiego, promowanie produktów wytwarzanych metodami ekologicznymi
16	Stowarzyszenie Rozwoju Sołectwa Podjazy	Prowadzenie działalności oświatowej i kulturalnej, zwłaszcza w zakresie inicjowania, wspierania i pomocy w przedsięwzięciach społeczno-wychowawczych, oświatowo-kulturalnych, organizowanie czasu wolnego, promowanie kultury regionu oraz tradycji narodowej, integracja społeczności lokalnej, promocja zdrowia i wolontariatu
17	Parafialny Zespół „Caritas” przy parafii p.w. Świętej Trójcy w Sulęczynie	Pomoc ludziom ubogim chorym, poniżonym, organizowanie wypoczynku dzieciom i młodzieży z rodzin ubogich, zagrożonych biedą i patologią, wyrównywanie szans edukacyjnych dzieci i młodzieży
18	Koło Wędkarskie w Węsiorach	Organizowanie i zaspokajanie różnorodnych zainteresowań wędkarskich zgłaszanych przez członków koła, wdrażanie norm etyki wędkarskiej

TRANSPORT PUBLICZNY

Gmina Sulęcyno posiada rozbudowaną sieć połączeń komunikacyjnych. Zapewnia ona skomunikowanie z niemal wszystkimi jej miejscowościami. Ponadto przez teren gminy przebiegają połączenia łączące z miejscowościami powiatowymi i wojewódzkimi.

Mieszkańcy nie mają wielu wariantów wyboru dostępnego środka komunikacji – mogą wybierać pomiędzy autobusowym, publicznym transportem zbiorowym, a transportem indywidualnym, tj. samochodami osobowymi, motorami, skuterami, rowerami, itp. Ponadto dwa podmioty służą usługi przewozu taksówkami.

Na obszarze gminy nie funkcjonuje transport kolejowy i nie jest przewidziany w żadnych dokumentach programowych o perspektywie do 2030 roku. Najbliższe lokalne węzły integracyjne z siecią kolejową ulokowane są w Gołubiu i w przyszłości, po rewitalizacji odcinka Kartuzy-Sierakowice - w Sierakowicach.

W zakresie publicznego transportu zbiorowego Gmina Sulęcyno obsługiwana jest przez organizatorów komercyjnych - zarówno w zakresie przewozów gminnych, powiatowych, jak i ponadpowiatowych.

Obecny kształt sieci komunikacyjnej na obszarze objętym niniejszym raportem jest efektem transformacji, jakim uległa cała branża w ostatnich latach. Spadek rentowności przewozów pasażerskich przedsiębiorstw PKS, na który firmy te zareagowały dość chaotycznymi cięciami kursów lub nawet wycofaniem się z obsługi na poddanych konkurencji trasach. Takie działania przedsiębiorstw PKS ułatwiły jedynie funkcjonowanie konkurencyjnych przewoźników, z których część, wskutek wysokiego popytu, zdecydowała się w wybranych kursach nawet na zastąpienie minibusów standardowej wielkości autobusami podmiejskimi lub turystycznymi. Końcowym efektem procesu, dla omawianego obszaru Gminy Sulęcyno jest:

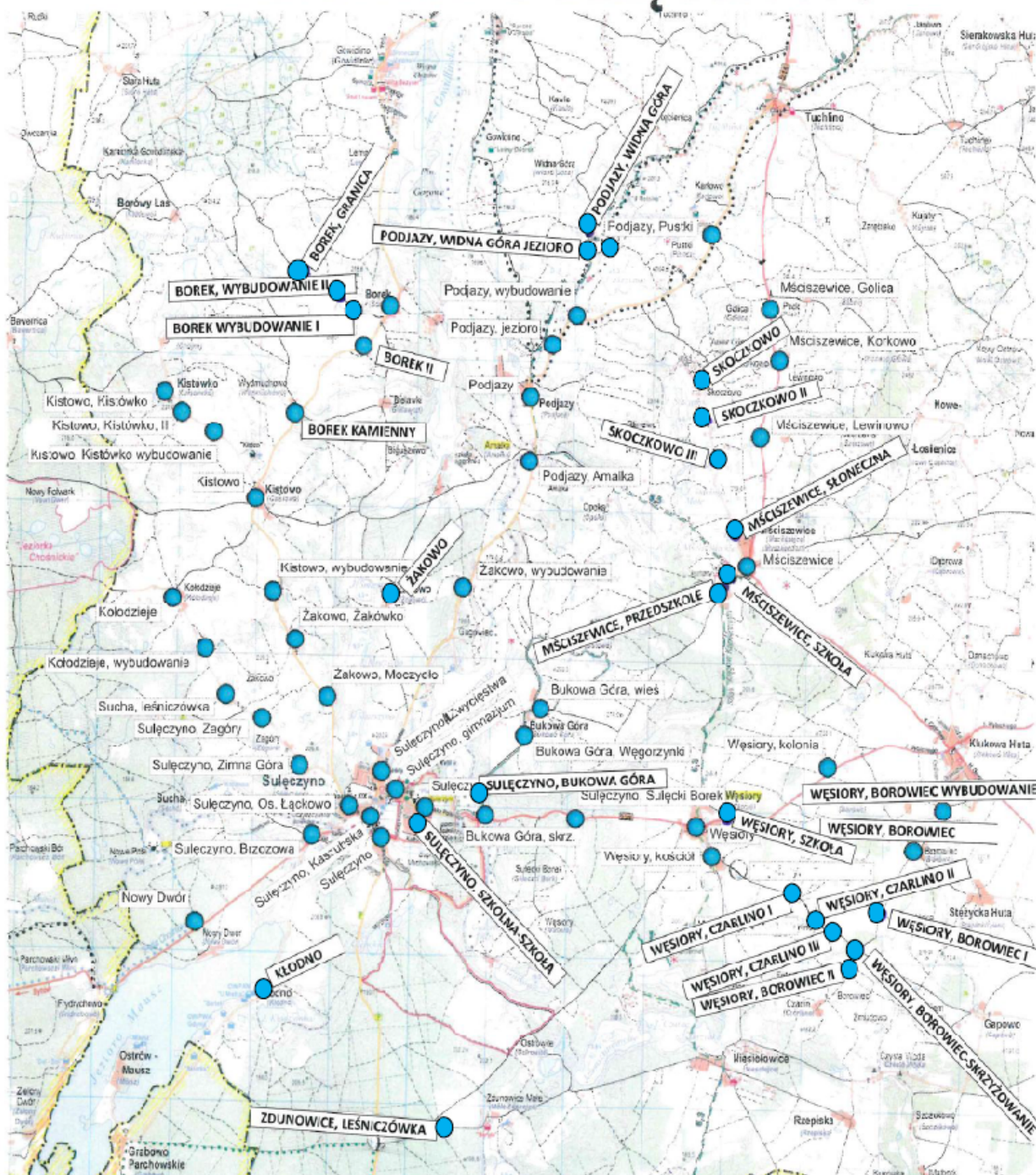
- bardzo zredukowana oferta przewozowa firm stanowiących swoistą kontynuację dawnej organizacji rynku – Przedsiębiorstwo Komunikacji Samochodowej Bytów S.A. - na linii nr 22264 (Gdynia – Bytów przez: Kartuzy) oraz Przedsiębiorstwo Komunikacji Samochodowej w Starogardzie Gdańskim S.A. – linia nr 475 Sulęcyno – Węsiory - Kościerzyna;
- realizacja zasadniczej części przewozów w ponadgminnej sieci komunikacyjnej przez firmę Przewozy autobusowe „GRYF” Sp. z o.o. sp. k na liniach 14 (Sulęcyno - Kistowo – Mściszewice – Sierakowice – Kartuzy) oraz 7 (Sulęcyno – Węsiory – Kartuzy), która osiągnęła status największego prywatnego operatora w regionie;
- obsługa komunikacji wewnątrz gminy realizowana przez firmę „Wiolka” Przewóz Osób – komunikacja funkcjonująca tylko na terenie gminy Sulęcyno, nakierowana szczególnie na dowozy dzieci do szkół i przedszkoli, dla których gmina zakupuje bilety miesięczne.

Na terenie gminy znajduje się łącznie 119 przystanków autobusowych, z czego 55 z nich właścicielem jest gmina Sulęcyno, natomiast 64 pozostałych inne jednostki samorządowe (powiat, województwo).

Oferowany standard usług przewozowych w komunikacji publicznej funkcjonującej w Gminie Sulęcyno jest pochodną potencjału rynku, wielkości przewożonych potoków pasażerskich, potrzeb i możliwości ich zaspokojenia przez przewoźników świadczących usługi na terenie gminy. Sytuacja

powyższa nie odbiega od stanu obserwowanego w innych gminach regionu. W zakresie środków transportu wykorzystywane są pojazdy typowo stosowane w przewozach regionalnych, najczęściej kilkunastoletnie, zazwyczaj nieprzystosowane do obsługi osób niepełnosprawnych. Niezbędny zakres usług realizowany jest poprzez refinansowanie przez Gminę poniesionych kosztów transportu, który zapewniany jest przez właściwe jednostki opiekuńcze.

LOKALIZACJA PRZYSTANKÓW W GMINIE SULECZYNO



● Przystanki autobusowe w Gminie
Sulechyno

ZARZĄDZANIE KRYZYSOWE

Gmina Sulęcyno, jak każdy obszar, a w szczególności tereny leśne oraz rolnicze, zagrożona jest wystąpieniem sytuacji kryzysowych. W związku z tym istnieje system ratownictwa dla tego terenu.

Samorząd dysponuje planami na wypadek wystąpienia sytuacji kryzysowych, do których może zaangażować instytucje, zakłady, itp. W razie wystąpienia sytuacji kryzysowych gmina koordynuje i prowadzi działania ratownicze, angażując do współpracy wszystkie dostępne na swoim terenie jednostki i instytucje, a w razie potrzeby współdziała z jednostkami i instytucjami sąsiedzkimi, a także powiatowymi i wojewódzkimi. W celu zapewnienia koordynacji działań powołany został Gminny Zespół Zarządzania Kryzysowego w Sulęczynie, jako organ pomocniczy Wójta w zapewnieniu wykonywania zadań zarządzania kryzysowego.

Zespół działa na wszystkich etapach zarządzania kryzysowego, tj. na etapie:

- zapobiegania sytuacjom kryzysowym;
- przygotowania do przejmowania nad nimi kontroli;
- w drodze reagowania w przypadku wystąpienia sytuacji kryzysowych;
- usuwania skutków oraz odtwarzaniu infrastruktury krytycznej.

Realizacja zadań przez Członków Zespołu ma na celu zapewnienie bezkolizyjnego i efektywnego współdziałania wszystkich jednostek organizacyjnych biorących udział w zarządzaniu kryzysowym, zarówno w formie bezpośredniej, jak i pośrednio w formie doradczej i pomocniczej.

Ostrzeganiem i alarmowaniem objęte jest co najmniej 80% ludności. Procent ten może ulegać znacznym wahaniom, w zależności od siły i kierunku wiatru. Gmina nie posiada telewizji kablowej, nie posiada także sieci radiowej, którą można poinformować wszystkich mieszkańców, o powstałym zagrożeniu, dlatego alarmowanie odbywa się głównie poprzez syreny alarmowe. W zależności od sytuacji do alarmowania ludności mogą zostać także włączeni sołtysi, "informacja sąsiedzka" oraz megafony na radiowozach, bądź pojazdach strażackich oraz informacje w postaci ulotek i na stronie internetowej. Mieszkańcy mają także możliwość zapisania się do Wojewódzkiego Regionalnego Systemu Ostrzegania pobierając odpowiednią aplikację na swój telefon.

Na terenie gminy działają 3 jednostki OSP:

- Ochotnicza Straż Pożarna w Sulęczynie,
- Ochotnicza Straż Pożarna w Kistowie,
- Ochotnicza Straż Pożarna w Mściszewicach.

OSP w Sulęczynie i Mściszewicach należą do Krajowego Systemu Ratowniczo- Gaśniczego.

OŚWIATA, EDUKACJA

Gmina Sulęczyńno jest organem prowadzącym 5 szkół podstawowych, w tym jeden zespół szkół w skład którego wchodzi szkoła podstawowa i przedszkole oraz trzy szkoły podstawowe z Oddziałami przedszkolnymi. Stan organizacji szkół obrazuje poniższa tabela:

	Wyszczególnienie	Liczba oddziałów	Liczba uczniów	w tym:								
				0	I	II	III	IV	V	VI	VII	VIII
1.	Szkoła Podstawowa Sulęczyńno	14	254	11	33	39	29	22	16	39	35	30
2.	Szkoła Podstawowa Mściszewice	9	156		21	14	19	18	10	22	33	19
3.	Szkoła Podstawowa Podjazy	9	69	22	4	4	9	0	7	6	9	8
4.	Szkoła Podstawowa Węsiory	7	66	0	6	12	7	9	0	14	7	11
5.	Szkoła Podstawowa Borek Kamienny	10	100	43	8	8	5	10	6	5	8	7
	Razem	49	645	76	72	77	69	59	39	86	92	75

STAN ORGANIZACJI PRZEDSZKOLI SAMORZĄDOWYCH

Lp.	Wyszczególnienie	Liczba oddziałów	Liczba dzieci poniżej „O”	Liczba dzieci „O”
1.	Przedszkole Samorządowe w Sulęczyńnie	4	70	18
2.	Przedszkole Samorządowe w Mściszewicach	3	50	25
3.	Przedszkole Samorządowe w Węsiarach	3	35	12
	Ogółem:	10	155	55

KADRA I SYSTEM DOSKONALENIA ZAWODOWEGO

W roku szkolnym 2020//2021 w przedszkolach, szkołach podstawowych z oddziałami przedszkolnymi prowadzonych przez Gminę Sulęcyno pracowało 115 nauczycieli oraz 42 pracowników administracji i obsługi. Stan zatrudnienia w poszczególnych placówkach obrazuje poniższa tabela:

Wyszczególnienie		Zatrudnienie		w tym:			
				nauczyciele		pozostali	
		etaty	osoby	etaty	osoby	etaty	osoby
1.	Szkoła Podstawowa w Sulęcynie	40,40	44	28,40	31	12	13
2.	Zespół Szkół w Mściszewicach	32,71	36	21,71	24	11	12
3.	Szkoła Podstawowa w Podjazach	14,61	19	12,11	16	2,5	3
4.	Szkoła Podstawowa w Węsiarach	21,90	28	17,15	23	4,75	5
5.	Szkoła Podstawowa w Borku-Kamiennym	15,08	18	11,58	14	3,5	4
6.	Przedszkole Samorządowe w Sulęcynie	10,93	12	6,05	7	4,88	5
	RAZEM	135,62	157	97	115	38,63	42

System doskonalenia i doksztalcania nauczycieli spowodował, że większość nauczycieli posiada już kwalifikacje do nauczania, co najmniej dwóch przedmiotów. Coraz liczniejsza jest grupa nauczycieli posiadających uprawnienia do nauczania trzech przedmiotów. Pracownicy zatrudnieni w szkołach pracowali zgodnie z posiadanymi kwalifikacjami oraz obowiązującymi przepisami prawa.

Efektem podejmowanych działań, oraz właściwej polityki kadrowej jest niewątpliwie aktualnie bardzo dobra struktura w zakresie poziomu wykształcenia nauczycieli.

POZIOM WYKSZTAŁCENIA NAUCZYCIELI W 2020 R.

Poziom wykształcenia (w osobach)				
Nazwa szkoły	WMPP*	LICENCJAT	INNE	Razem

	2020	% ogółu	2020	% ogółu	2020	% ogółu	2020
Zespół Szkół w Mściszewicach	22	91,67	2	8,33	0	0	24
Szkoła Podstawowa w Podjazach	16	100,00	0	0	0	0	16
Szkoła Podstawowa w Węsiorach	22	95,65	1	4,35	0	0	23
Szkoła Podstawowa w Borku Kamiennym	13	92,85	0	0	1	7,15	14
Szkoła Podstawowa w Sulęczynie	31	100	0	0	0	0	31
Przedszkole Samorządowe w Sulęczynie	7	100,00	0	0	0	0	7

* - wyższe magisterskie z przygotowaniem pedagogicznym.

System doskonalenia zawodowego wśród nauczycieli pośrednio wspierany był przez obowiązujący system awansów zawodowych.

STOPNIE AWANSU ZAWODOWEGO NAUCZYCIELI W 2020R.

Nazwa placówki	Stopień awansu zawodowego (w osobach)								
	Stażysta		Kontraktowy		Mianowany		Dyplomowany		Razem
	2020	% ogółu	2020	% ogółu	2020	% ogółu	2020	% ogółu	2020
Szkoła Podstawowa w Sulęczynie	1	3,23	3	9,68	6	19,35	21	67,74	31
Zespół Szkół w Mściszewicach	1	4,17	3	12,5	3	12,5	17	70,83	24
Szkoła Podstawowa w Podjazach	0	0	3	18,75	3	18,75	10	62,50	16
Szkoła Podstawowa w Węsiorach	0	0	6	26,09	8	34,78	9	39,13	23
Szkoła Podstawowa w Borku Kamiennym	1	7,15	4	28,57	4	28,57	5	35,71	14
Przedszkole Samorządowe w Sulęczynie	2	28,57	1	14,28	3	42,86	1	14,29	7

**WYNIKI EGZAMINU OŚMIOKLASISTÓW PRZEPROWADZONEGO W KWIETNIU
OBRAZUJE PONIŻSZE ZESTAWIENIE UZYSKANE Z OKRĘGOWEJ KOMISJI
EGZAMINACYJNEJ.**

Nazwa szkoły	Adres	miejsowość	Język angielski	matematyka	Język polski
--------------	-------	------------	-----------------	------------	--------------

			Liczba uczniów	Wynik średni w %	Liczba uczniów	Wynik średni w %	Liczba uczniów	Wynik średni w %
Szkoła Podstawowa im. Antoniego Abrahama w Sulęczynie	Szkolna 5	Sulęczyno	24	52	24	47	24	54
Szkoła Podstawowa im. Jana Pawła II w Mściszewicach	Szkolna 2	Mściszewice	16	28	16	37	16	41
Szkoła Podstawowa	Borek 73	Borek Kamienny	1	37	1	37	1	58
Szkoła Podstawowa im. Jana Tryby w Węsiorach	Kartuska 1	Węsiory	8	31	8	37	8	50
Szkoła Podstawowa im. Danuty Siedzikówny ps. „Inka”	16	Podjazzy	4	54	4	37	4	48

W roku 2020 pozyskano środki:

- z 0,4% rezerwy części oświatowej subwencji ogólnej z tytułu dofinansowania wyposażenia w pomoce dydaktyczne niezbędne do realizacji podstawy programowej z przedmiotów przyrodniczych w kwocie 49 562,00 zł. dla Szkoły Podstawowej w Podjazach.

- z rządowego programu Zdalna Szkoła pozyskano środki w kwocie 60 000,00 zł. na zakup sprzętu do nauki zdalnej, w ramach którego zakupiono 16 laptopów i 7 tabletów dla szkół na terenie gminy Sulęczyno;

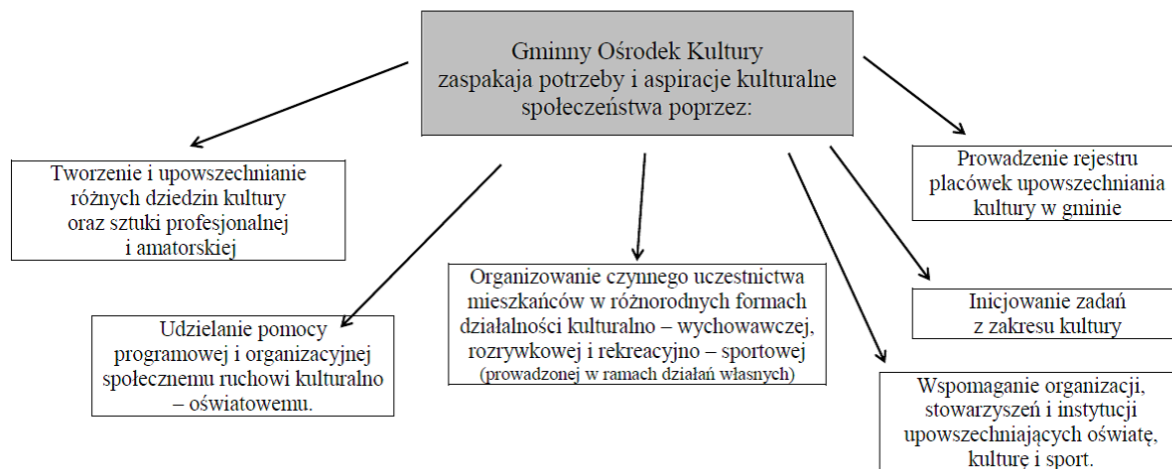
- z rządowego programu Zdalna Szkoła plus pozyskano środki w kwocie 104 999,76 zł. na zakup laptopów do nauki zdalnej, w ramach którego zakupiono 46 laptopów dla uczniów i nauczycieli szkół gminy Sulęczyno.

W ramach realizacji projektu dla uczniów klas I-III „Umiem Pływać” w roku 2020, 3 grupy 15 osobowe z trzech szkół podstawowych brały udział w zajęciach nauki pływania w Kaszubskim Centrum Sportowo-Rekreacyjnym w Kościerzynie.

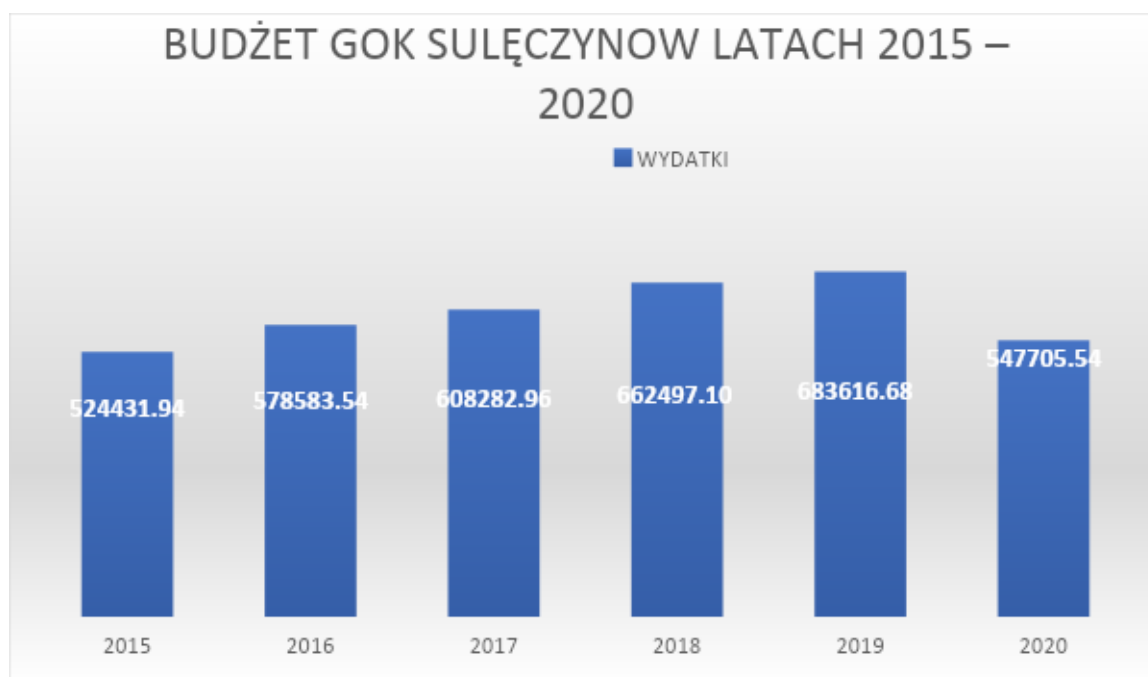
KULTURA

Działalność kulturalna na terenie Gminy Sulęczyno skupia się przede wszystkim wokół Gminnego Ośrodka Kultury w Sulęczynie, który aby realizować swoje działania aktywnie współpracuje ze szkołami, przedszkolami, kołami gospodyń wiejskich, stowarzyszeniami, sołectwami, jednostkami policji i ochotniczych straży pożarnych, a także innymi podmiotami działającymi m.in. w zakresie kultury, rekreacji i sportu na terenie gminy Sulęczyno. Na szerszą skalę wykraczając poza teren naszej gminy GOK współpracuje z Urzędem Marszałkowskim Województwa Pomorskiego, Wydziałem Kultury Starostwa Powiatowego w Kartuzach, Stowarzyszeniem Turystycznym Kaszuby, Kaszubskim Uniwersytetem Ludowym w Wieżycy, Lokalną Grupą Rybacką z Chmielna, a także wszystkimi domami, ośrodkami i centrami kultury z terenu powiatu kartuskiego i nie tylko.

Zakres działania Gminnego Ośrodka Kultury w Sulęczynie.



Gminny Ośrodek Kultury w Sulęczynie dodatkowo realizuje zadania własne gminy z zakresu kultury fizycznej (sportu) w tym administracja terenami sportowo - rekreacyjnymi i urządzeniami sportowymi: stadiony sportowe, plac zabaw / skatepark, a także redakcją i oprawą graficzną gazetki gminnej oraz promocją gminy.



Budżet GOK-u w poszczególnych latach jak na powyższym wykresie:

- 2015 rok : 524.431,94 zł.
- 2016 rok : 578.583,54 zł.
- 2017 rok : 608.282,96 zł.
- 2018 rok : 662.497,10 zł.
- 2019 rok : 683.616,68 zł.
- 2020 rok: 547.705,54 zł

Gminny Ośrodek Kultury w Sulęczynie prowadzi różnego rodzaju zajęcia z grupami w różnym wieku, należą do nich m.in.

- zajęcia z nauki gry na instrumentach dętych od stycznia roku 2019 (zajęcia indywidualne i próby grupowe);
- zajęcia / próby indywidualne i grupowe powstałego w ramach współpracy z Kaszubskim Uniwersytetem Ludowym w Wieżycy – Chóru dla dorosłych „Maciejka” – 2019/2020 r.;
- zajęcia nauki gry na gitarze w latach 2015 – 2020;
- zajęcia – próby zespołu Kaszubskiego „Motylki” i Scholi Św. Anny;
- zajęcia artystyczne dla dzieci;
- zajęcia z nauki gry w szachy w Sulęczynie i w Mściszewicach;
- zajęcia rekreacyjno – sportowe : aerobik i pilates dla osób w każdym wieku;
- zajęcia z nauki języków obcych: język hiszpański na poziomie podstawowym i średniozaawansowanym oraz język angielski (zajęcia odbywały w GOK-u obecnie w związku z pandemią kontynuowane są online)

ośrodek kultury jest także inicjatorem wielu działań dla „seniorów” w bieżącym roku były one w znaczący sposób ograniczone ale w miarę możliwości odbywały się comiesięczne spotkania „seniorów” w ośrodku kultury, podczas, których spotykają się i rozmawiają o bieżących sprawach, a także przekazują nam z jakich form aktywności chcieliby korzystać. Należy wspomnieć, iż grupa seniorów przez cały rok 2019 i w miarę możliwości w 2020 r. aktywnie brała udział w zajęciach w Ośrodku Mausz, które realizowane były w ramach projektu „Trójgminni Nestorzy” a także w projekcie Powiatu Kartuskiego „Nestor” w którym udział biorą mieszkańcy – seniorzy z Węsiory. Gmina Sulęczyno jest partnerem obu projektów. W ramach działań dla seniorów w drugiej połowie roku 2020 zostały podpisane umowy na kontynuację projektu realizowanego wspólnie ze Stowarzyszeniem Szansa – Start „Mausz” na realizację kontynuacji projektu „Trójgminni Nestorzy” a także na realizację projektu wspólnie z Powiatem Kartuskim pt. „Zintegrowany system usług społecznych Powiatu Kartuskiego – Pokolenia.” W ramach tego projektu na terenie czterech sołectw powstaną kluby seniora (Sulęczyno, Podjazzy, Mściszewice i Węsiory). W klubach odbywać się będą następujące działania: warsztaty rękodzieła, zajęcia rehabilitacyjne, zajęcia z ekspertem (np. twórca ludowy, nauka obsługi smartfona), zajęcia z dietetykiem, wyjazdy kulturalne (kino, teatr), poradnictwo prawne, zumba dla seniorów oraz warsztaty kulinarne. Ponadto w ramach tego samego projektu mieszkańcy mogą skorzystać z kompleksowego wsparcia społecznego rodzin, dzieci i osób dorosłych z deficytem rozwoju tj. niepełnosprawnością intelektualną, zaburzeniami psychicznymi, całościowymi zaburzeniami w rozwoju (autyzm) w postaci m.in. pomocy terapeutycznej, psychologicznej, socjoterapeutycznej, szkoleń dla opiekunów, weekendowych spotkań rodzinnych, turnusy i weekendy wytechnieniowe, rehabilitacji domowej świadczonej przez wykwalifikowanych psychoterapeutów, pomocy psychologicznej.

Ważnym elementem działalności ośrodka kultury jest także prowadzenie zespołów artystyczno – folklorystycznych. Nieprzerwalnie od 2004 roku w Sulęczynie działa Zespół Kaszubski „Motylki”, tworzą go dzieci w wieku od 7 do 12 lat. W swym repertuarze posiada tańce i przyśpiewki kaszubskie oraz elementy gier i zabaw dla dzieci. Zespołowi najczęściej przygrywa kapela na akordeonie, kontrabasie i diabelskich skrzypcach. Drugą grupą która utworzyła się w 2015 jest Schola Św. Anny, która w swym gronie skupia dzieci i młodzież w wieku od 5 do 16 lat, ma w swym repertuarze zarówno utwory kaszubskie, folklorystyczne, a także o tematyce religijnej. Grupa aktywnie bierze udział w licznych konkursach wokalnych i zajmuje w nich czołowe miejsca. W ostatnim roku występowali m.in. z programem kolędowym w Sulęczynie i w Mściszewicach, na Pomorskim Festiwalu Piosenki Kaszubskiej „Kaszebscze Spiewe” w Luzinie czy Konkursie „Śpiewam bo umiem” w Lisich Jamach. Obie grupy aktywnie występują podczas różnych uroczystości odbywających się na terenie gminy tj. m. in. dożynki, kiermasze, przeglądy i innego rodzaju wydarzeniach o charakterze lokalnym. W roku 2020 działalność obu w/w grup ograniczała się głównie do spotkań w małych grupach podczas których ćwiczyli utwory wokalne a także spotkania w formie online.

Od stycznia 2019 roku przy Gminnym Ośrodku Kultury w Sulęczynie została powołana Gminna Orkiestra Dęta. W ramach orkiestry przez cały rok 2019 i większą część 2020 odbywały się zajęcia indywidualne i zajęcia grupowe w tradycyjnej formie a także online. Podczas zajęć indywidualnych kursanci ćwiczyli naukę gry na instrumentach dętych pod okiem wykwalifikowanego instruktora, a podczas zajęć grupowych w których uczestniczyli także doświadczeni muzycy wspólnie ćwiczyli różnego rodzaju programy artystyczne o różnej tematyce.

Od września 2019 roku przy Gminnym Ośrodku Kultury w Sulęczynie w ramach współpracy z Kaszubskim Uniwersytet Ludowym w Wieżycy w ramach realizacji projektu ULKA – Uniwersytet Ludowy Kobiet Aktywnych (w którym udział brały trzy osoby z naszej gminy) powstał Chór dla dorosłych, którego próby odbywały się od września do listopada, finałem których był Koncert Niepodległościowy w 2019 roku. Chór po koncercie i oficjalnym zakończeniu projektu pilotażowego KUL-u w dalszym ciągu spotykał się w roku 2020 i aktywnie ćwiczył programy artystyczne aby utrzymać płynność działania a także aby występować w przyszłości na różnego rodzaju wydarzeniach kulturalnych.

Gminny Ośrodek Kultury w Sulęczynie jest także współorganizatorem dużej ilości konkursów, przeglądów i turniejów odbywających się na terenie jednostek oświatowych na poziomie gminnym i ponadgminnym do najważniejszych z nich należy zaliczyć m.in.: konkursy recytatorskie (polskie czy kaszubskie), konkursy ortograficzne, czytelnicze czy wokalne. W roku 2020 ilość tych konkursów była w znaczący sposób ograniczona poprzez naukę zdalną.

W okresie letnim przy głównym udziale GOK-u organizowanych jest kilka imprez – wydarzenia o charakterze cyklicznym. W ostatnich latach były to m.in.

- Festyn z okazji Dnia Dziecka „FESTYN RODZINNY” w Sulęczynie, a także mniejsze festyny z okazji Dnia Dziecka w Węsiarach, Borku Kamiennym czy Żakowie;
- Ogólnopolski Turystyczny Przegląd Piosenki Studenckiej BAZUNA;
- Festyny Sobótkowe, które odbywają się w kilku sołectwach tj. Sulęczyno, Węsiory i Podjazy;
- Międzynarodowy Festiwal Akordeonowy w Sulęczynie;
- Międzynarodowy Festiwal Jazzowy „Jazz w lesie”;
- Festyn rodziny połączony z gminnymi zawodami w sportach pożarniczych;
- Dożynki na etapie : sołeckim, gminnym i powiatowo - wojewódzkim;

W roku 2020 z uwagi na trwającą pandemię covid – 19 organizacja imprez i wydarzeń kulturalnych w formie plenerowej była nie możliwa do zorganizowania ze względu na obowiązujące obostrzenia. W roku 2020 możliwa była tylko organizacja imprez w formie online w takiej też formie odbyła się XVIII edycja Międzynarodowego Festiwalu Akordeonowego. Premiera wersji online festiwalu miała miejsce 23 i 24 lipca, która powstała w formie dwóch filmów, które w dalszym ciągu można obejrzeć w sieci na kanale Youtube Festiwalu. Pierwsza część pt. „Paweł A. Nowak i przyjaciele” był to koncert podsumowujący działalność muzyczną głównego organizatora festiwalu Pawła A. Nowaka. W filmie tym przedstawił swoją muzyczną drogę wraz z artystami z którymi współtworzy różnorodne projekty muzyczne, w tym m.in. Cuarteto Re!Tango, Klezmoret, Almost Jazz Group, Dorotę Lulkę z programem "Piaf po polsku", L'Aperitif, Tomasza Olszewskiego oraz Bellcanti. Druga część pt. „Z archiwum festiwalu ...” jest to film przedstawiający drogę wydarzenia ku dorosłości. Wśród artystów można zobaczyć m.in.: Motion Trio, Kroke, Ludovic Beier, Rodolfo Mederos, Tiago Rossato, Cristiano Lui, Marcin Janiszewski.

PROMOCJA GMINY

W ramach działalności Gminnego Ośrodka Kultury w Sulęczynie realizowane są także działania mające na celu szeroko pojętą promocję gminy Sulęczyno. Wśród tych działań wydawane są m.in. następujące materiały promocyjne:

- gazетка gminna pt. „Nowine z Gmine Seleczeno” - wydana najczęściej dwa / trzy razy w roku w nakładzie 1000 / 12000 egzemplarzy zawierająca najważniejsze wydarzenia mające miejsce na terenie gminy,
- wydruk kalendarzy gminnych nakład 350 – 400 sztuk,
- wydruk materiałów promocyjnych w postaci informatorów i mapek promocyjnych,
- zlecenie wydruku materiałów promocyjnych o gminie w lokalnej prasie i różnego rodzaju wydawnictwach;
- torby reklamowe, smycze, notesy, długopisy, odbłaski, papier firmowy, teczki z logiem gminy,
- ręcznie malowane kubki z elementami charakteryzującymi krajobraz gminy.

W ramach realizacji działań promocyjno – informacyjnych Gminy Sulęczyno na bieżąco są aktualizowane informacje na stronach internetowych Gminy Sulęczyno jak również Gminnego Ośrodka Kultury w Sulęczynie.

SPORT

Obiektami służącymi zaspokajaniu potrzeb kultury fizycznej mieszkańców Gminy Sulęczyno są boiska i stadiony sportowe, hale sportowe oraz ogólnodostępne miejsca rekreacji.

Infrastruktura sportowa	
Hale sportowe	
Sulęczyno	Hala sportowa w Sulęczynie Boiska do piłki nożnej, ręcznej, siatkówki i koszykówki wraz z szatniami, pomieszczeniami gospodarczymi i widownią.
Mściszewice	Hala sportowa w Mściszewicach

	Boiska do piłki nożnej, ręcznej, siatkówki i koszykówki wraz z szatniami, pomieszczeniami gospodarczymi i widownią.
Boiska piłkarskie	
Sulęczyno	Kompleks boisk „orlik” Boiska z nawierzchni syntetycznej do piłki nożnej, koszykówki i siatkówki wraz z oświetleniem Wielowymiarowe trawiaste boisko piłkarskie (102 x 58 – długość pola gry) Boisko trawiaste do piłki nożnej wraz z oświetleniem Przyszkolne boisko piłkarskie do piłki nożnej i koszykówki
Mściszewice	Wielowymiarowe trawiaste boisko piłkarskie Boisko trawiaste do piłki nożnej wraz z oświetleniem Boisko do piłki nożnej ze sztuczna nawierzchnią
Podjazzy	Małe boiska przyszkolne
Węsiory	
Borek kamienny	
Place zabaw i inne miejsca rekreacji	
Sulęczyno	Przyszkolny plac zabaw ul. Szkolna 2 Przyprzedszkolny plac zabaw, ul. Kaszubska 22 Skatepark – plac zabaw – siłownia zewnętrzna
Węsiory	Przyszkolny plac zabaw
Mściszewice	Edupark – plac zabaw – siłownia zewnętrzna
Borek Kamienny	Przyszkolny plac zabaw

W dziedzinie aktywności fizycznej dzieci i młodzieży na terenie Gminy Sulęczyno odbywają się zajęcia w ramach wychowania fizycznego, a także zajęcia w ramach juniorskich klubów sportowych.

Na terenie Gminy Sulęczyno aktywnie działają dwa gminne kluby sportowe skupiające w swoim gronie drużyny seniorskie i juniorskie. W miejscowości Mściszewice działa Klub Sportowy Mściszewice, którego grupa seniorska bierze udział w rozgrywkach ligowych na poziomie klasy „A”, a także grupa juniorska roczniki 2010 – 2012 aktywnie biorą udział w treningach, a także meczach turniejowych organizowanych przez Pomorski Związek Piłki Nożnej. W miejscowości Sulęczyno działa Gminny Klub Sportowy „Słupia” Sulęczyno, którego grupa seniorska bierze udział w rozgrywkach ligowych na poziomie klasy „B”. Klub ten posiada także około 60-osobową grupę juniorskiej szkółki piłkarskiej – roczniki w przedziale od 2005 do 2015 czyli w wieku od 6 do 14 lat, którzy aktywnie trenują pod okiem wykwalifikowanego trenera, a także biorą udział w lokalnych turniejach piłki nożnej.

BIBLIOTEKA

W gminie w 2020 r. funkcjonowała jedna biblioteka. Biblioteka nie posiada filii. Do budynku biblioteki, znajdującego się przy ulicy Żeromskiego 12 w Sulęczynie osoba niepełnosprawna może wjechać na wózku. Dozwolone jest również wejście z psem przewodnikiem.

Księgozbiór na dzień 1 stycznia 2020 r. wynosił 17559 woluminów, zaś na koniec roku – 18087 woluminów. W przeliczeniu na jednego mieszkańca łączna liczba woluminów wynosiła 3,15 na dzień 1 stycznia 2020 r. oraz 3,24 na dzień 31 grudnia 2020 r. W 2020 r. biblioteka nie wypożyczała płyt CD i DVD. Czytelnicy nie pytają o ebooki i audiobooki.

Na koniec 2019 r. zarejestrowano 621 czytelników, zaś na koniec 2020 r. – 480. W 2020 r. z usług biblioteki skorzystało 5394 czytelników, którzy wypożyczyli łącznie 7860 woluminów i 1818 czasopism. W 2020 r. wzbogacono zbiory biblioteki o 853 pozycje, z czego dla dorosłych – 544, dla dzieci – 246, lit. pop. nauk. – 63.

Rok 2020 był dla biblioteki rokiem trudnym ze względu na pandemię. Przez 69 dni w roku biblioteka była nieczynna dla czytelników (marzec 14 dni, kwiecień - 21, maj – 20, grudzień – 14 dni). Od 12 marca do końca roku 2020 czytelnicy nie mogli korzystać z czytelni.

Biblioteka zatrudniała w 2020 r. 3 osoby na umowę o pracę oraz 3 na umowę zlecenie. Jedna z osób pracujących w bibliotece ma wykształcenie wyższe bibliotekarskie.

W bibliotece użytkowano 2 komputery z dostępem do szerokopasmowego internetu. Biblioteka posiada katalog on-line.

W 2020 r. biblioteka zorganizowała następujące wydarzenia : ferie zimowe (styczeń), Teatrzyk „W siedem dni dookoła bajek” (luty), w którym wzięli udział uczniowie ze szkoły w Mściszewicach, spotkanie z muzyką (luty). W październiku zorganizowany został konkurs plastyczny „Moja ulubiona postać z bajki” dla dzieci z przedszkola w Węsiarach. W listopadzie zaś konkurs fotograficzny dla pań biorących udział w spotkaniach z muzyką „Gmina Sulęczyno jesienią”. W grudniu w Domu Pomocy Społecznej w Sulęczynie odbyło się spotkanie opłatkowe dla pensjonariuszy.

Pandemia spowodowała, że większość imprez, które były zaplanowane na 2020 rok została odwołana.

W 2019 r. na prowadzenie biblioteki i upowszechnianie czytelnictwa gmina wydała 265.000,00 zł. W 2020 – 245.000,00 zł.