

**UCHWAŁA NR XXXIX/241/2021
RADY GMINY SULĘCZYNO**

z dnia 30 września 2021 r.

**w sprawie przystąpienia do sporządzania zmiany studium uwarunkowań i kierunków zagospodarowania
przestrzennego Gminy Sulęczyno**

Na podstawie art.18 ust.2 pkt 5 ustawy z dnia 8 marca 1990 roku o samorządzie gminnym (t.j. Dz. U. z 2021 roku, poz.1372) oraz art.9 ust.1 ustawy z dnia 27 marca 2003 roku o planowaniu i zagospodarowaniu przestrzennym (t.j. Dz. U. z 2021 roku, poz.741 ze zm.)

**Rada Gminy Sulęczyno
uchwała, co następuje:**

§ 1. Przystępuje się do sporządzenia zmiany studium uwarunkowań i kierunków zagospodarowania przestrzennego Gminy Sulęczyno uchwalonego uchwałą nr XXVI/213/2010 Rady Gminy Sulęczyno z dnia 14 lipca 2010 roku i zmienionego uchwałami nr XXIII/181/2016 z dnia 16 listopada 2016 roku, nr XXXIII/254/2017 z dnia 30 października 2017 roku, zarządzeniem zastępczym Wojewody Pomorskiego z dnia 15 maja 2018 roku oraz uchwałą nr XV/105/2019 z dnia 14 listopada 2019 roku.

§ 2. Przedmiotem zmiany studium, o którym mowa w § 1, są następujące obszary:

- 1) obszar nr 1 położony w miejscowości Sulęczyno;
- 2) obszar nr 2 położony w obrębie Kistowo;
- 3) obszar nr 3 położony w obrębie Borek;
- 4) obszar nr 4 położony w obrębie Sulęczyno;
- 5) obszar nr 5 położony w obrębie Żakowo;
- 6) obszar nr 6 położony w obrębie Sulęczyno ;
- 7) obszar nr 7 położony w obrębie Sulęczyno;
- 8) obszar nr 8 położony w obrębie Sulęczyno „Osiedle za pocztą”;
- 9) obszar nr 9 położony w obrębie Węsiory;
- 10) obszar nr 10 położony w obrębie Mściszewice;
- 11) obszar nr 11 położony w obrębie Sulęczyno;
- 12) obszar nr 12 położony w obrębie Żakowo

- w granicach oznaczonych na załącznikach graficznych nr 1, 2, 3, 4, 5, 6, 7, 8, 9, 10, 11, 12 do niniejszej uchwały.

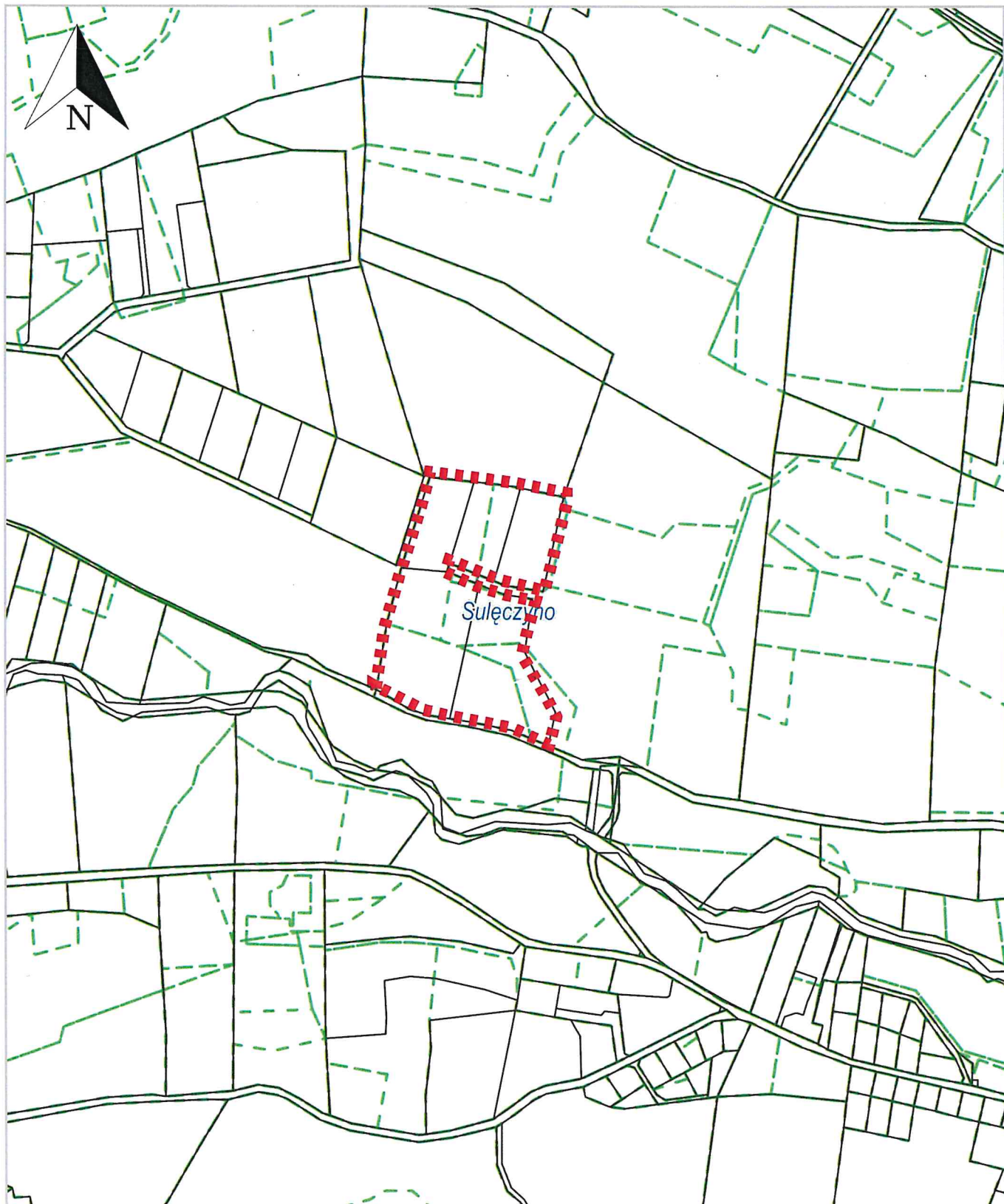
§ 3. Dopuszcza się sukcesywne uchwalanie zmiany studium dla poszczególnych wyodrębnionych obszarów.

§ 4. Wykonanie uchwały powierza się Wójtowi Gminy Sulęczyno.

§ 5. Uchwała wchodzi w życie z dniem podjęcia.

PRZEWODNICZĄCY RADY

Kazimierz Gliniecki

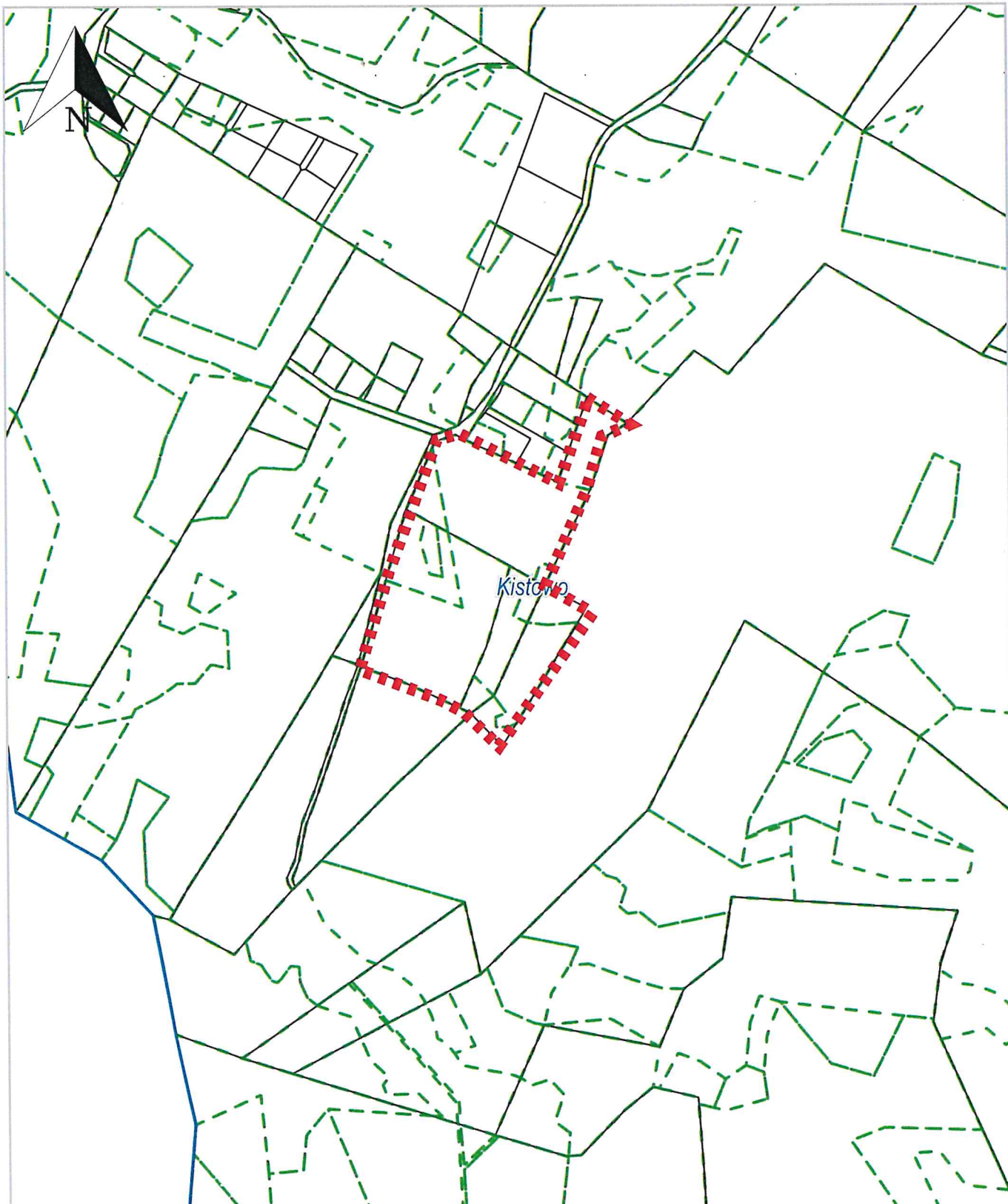


Obręb Sulęczyno, Gmina Sulęczyno

Legenda:

■■■■■ granica opracowania

PRZEWODNICZĄCY RADY
Kazimierz Gliniecki
Kazimierz Gliniecki

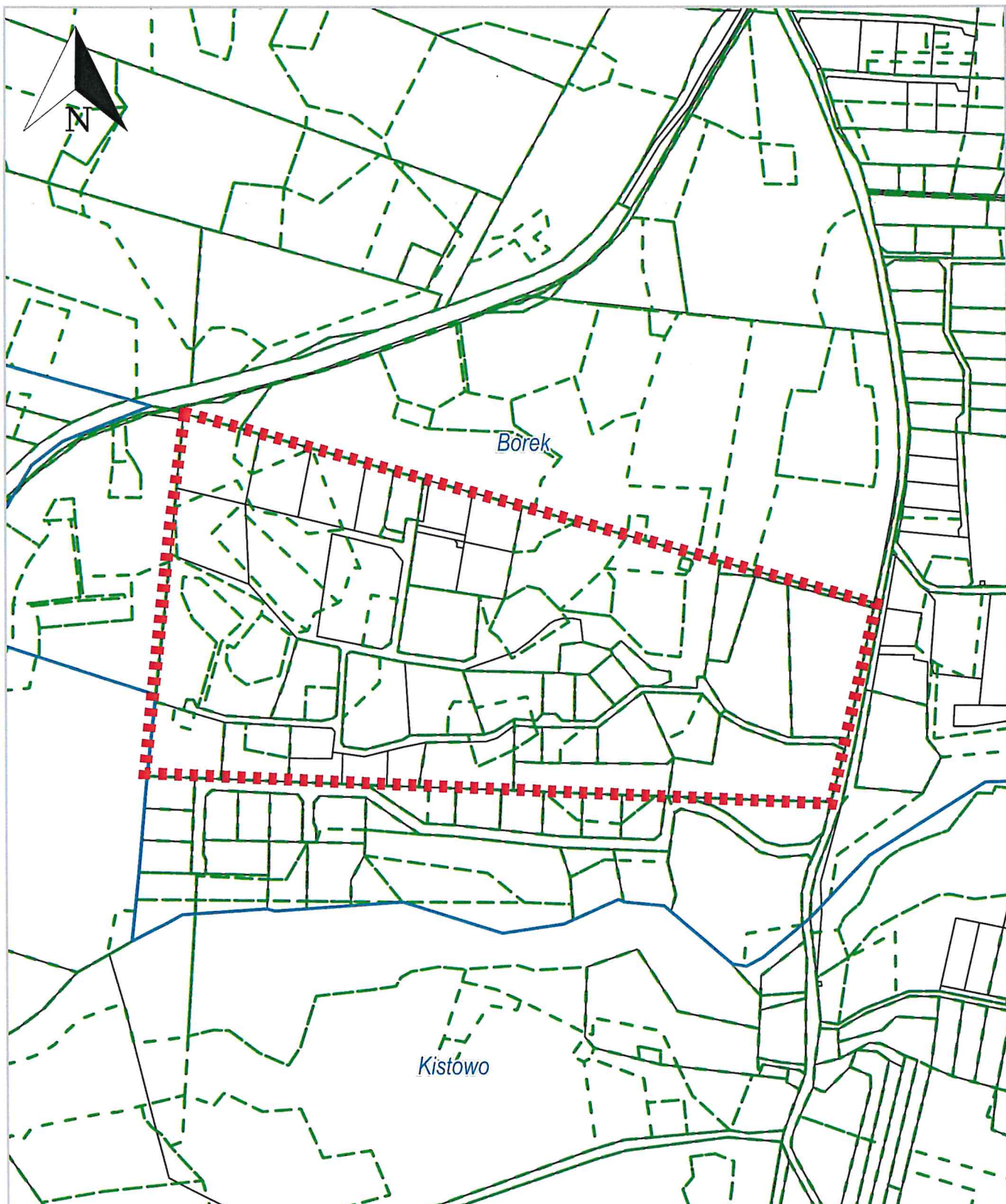


Obręb Kistowo, Gmina Sulęczyo

Legenda:

■■■■■ granica opracowania

PRZEWODNICZĄCY RADY
Kazimierz Gliniecki
Kazimierz Gliniecki

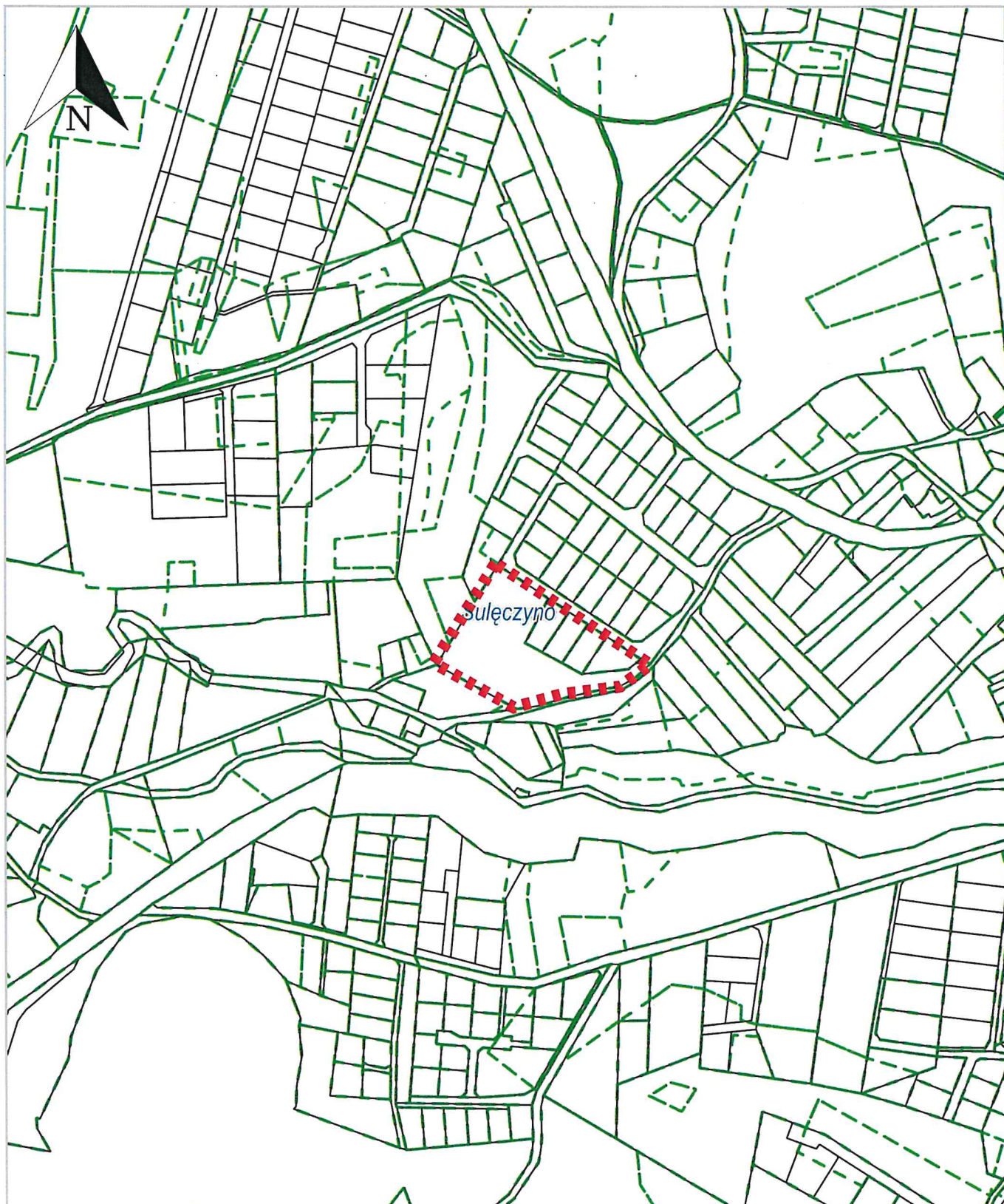


Obręb Borek, Gmina Sulęcyno

Legenda:

■■■■■ granica opracowania

PRZEWODNICZĄCY RADY
Kazimierz Gliniecki
Kazimierz Gliniecki

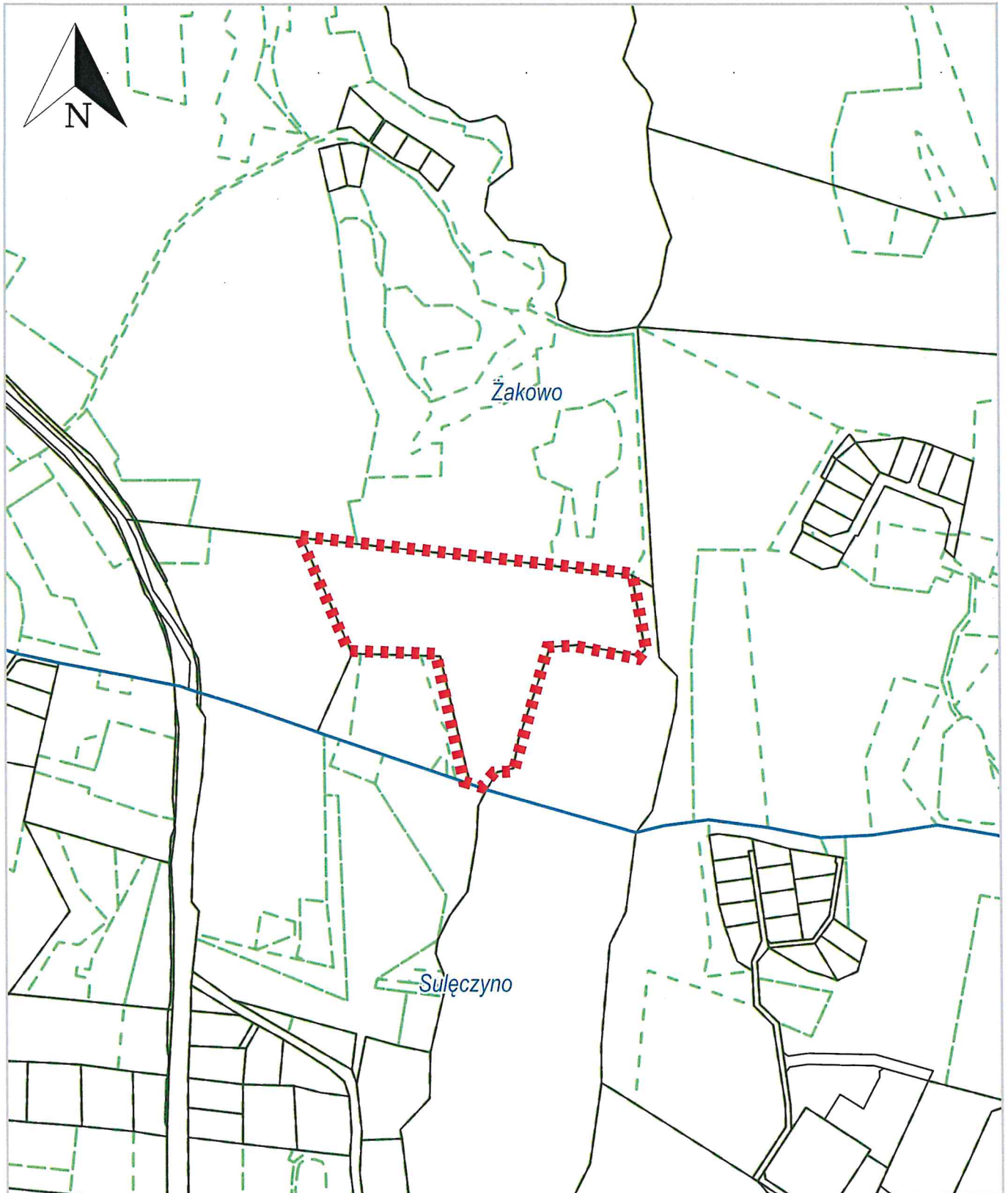


Obręb Sulęczyño, Gmina Sulęczyño

Legenda:

■ ■ ■ ■ granica opracowania

PRZEWODNICZĄCY RADY
Kazimierz Gliniecki
Kazimierz Gliniecki

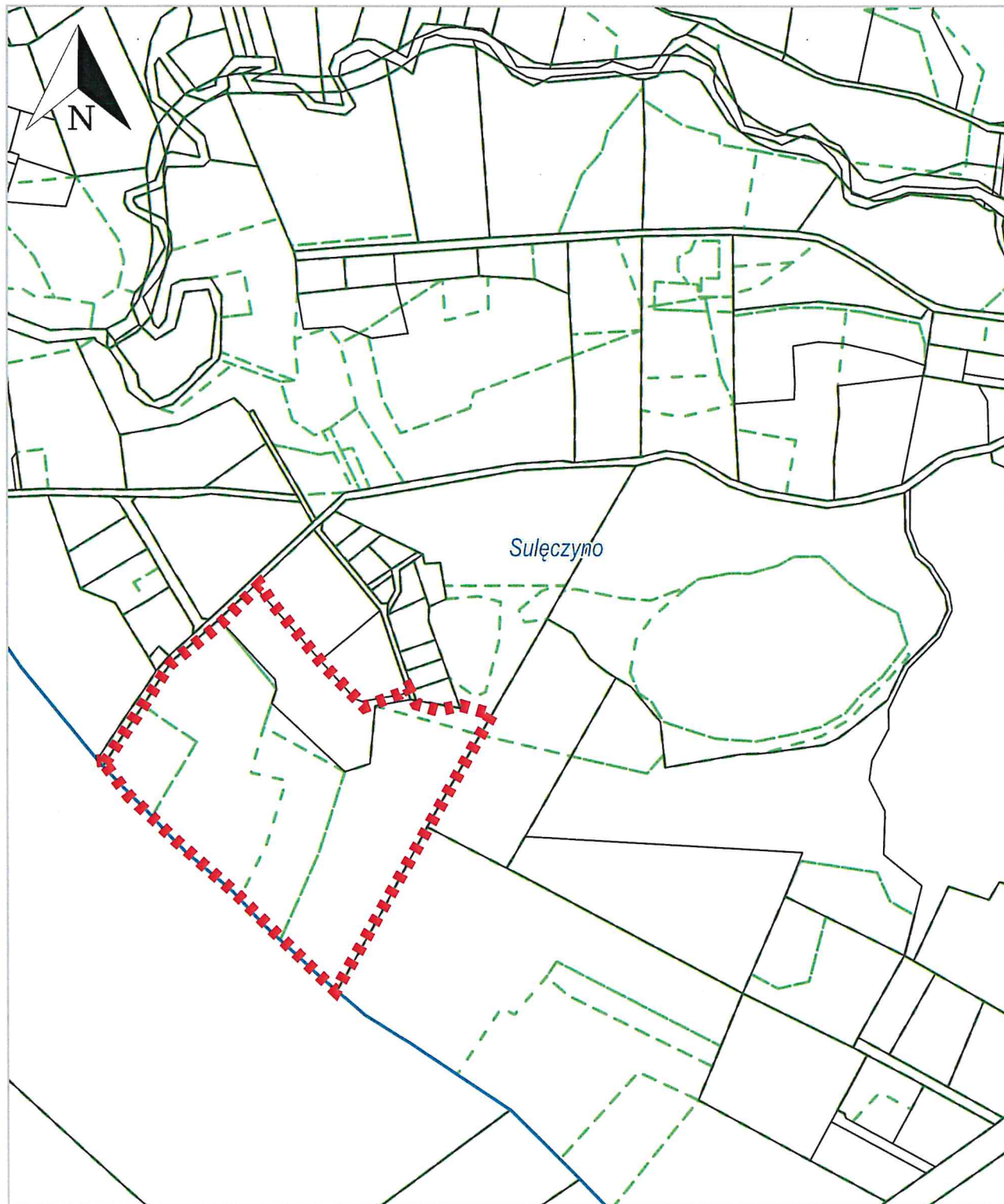


Obręb Żakowo, Gmina Sulęczyno

Legenda:

■■■■■ granica opracowania

PRZEWODNICZĄCY RADY
Kazimierz Gliniecki
Kazimierz Gliniecki

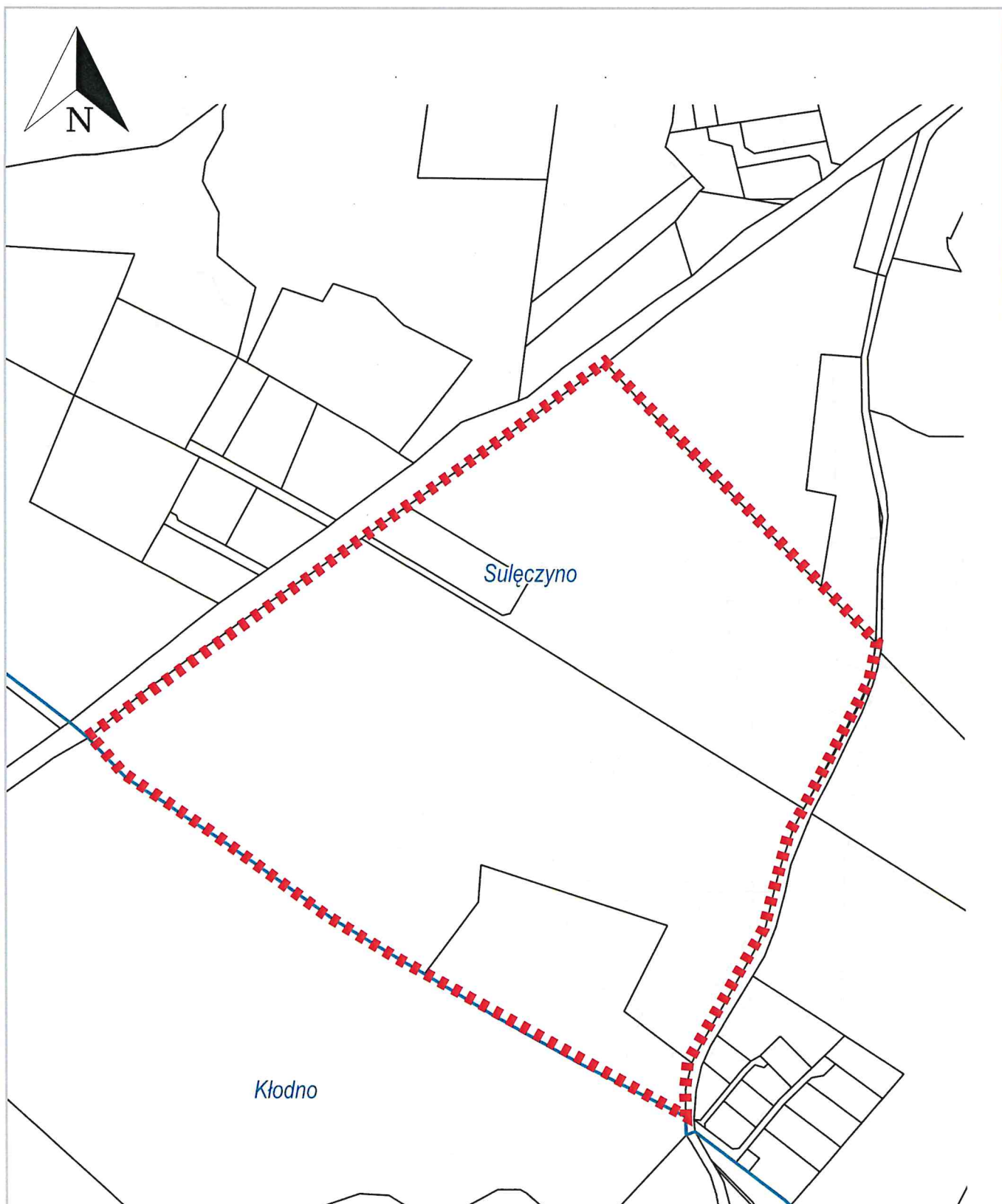


Obręb Sulęczyno, Gmina Sulęczyno

Legenda:

■■■■■ granica opracowania

PRZEWODNICZĄCY RADY
Kazimierz Gliniecki
Kazimierz Gliniecki



Obręb Sulęczyno, Gmina Sulęczyno

Legenda:

■■■■■ granica opracowania

PRZEWODNICZĄCY RADY
Kazimierz Gliniecki
Kazimierz Gliniecki

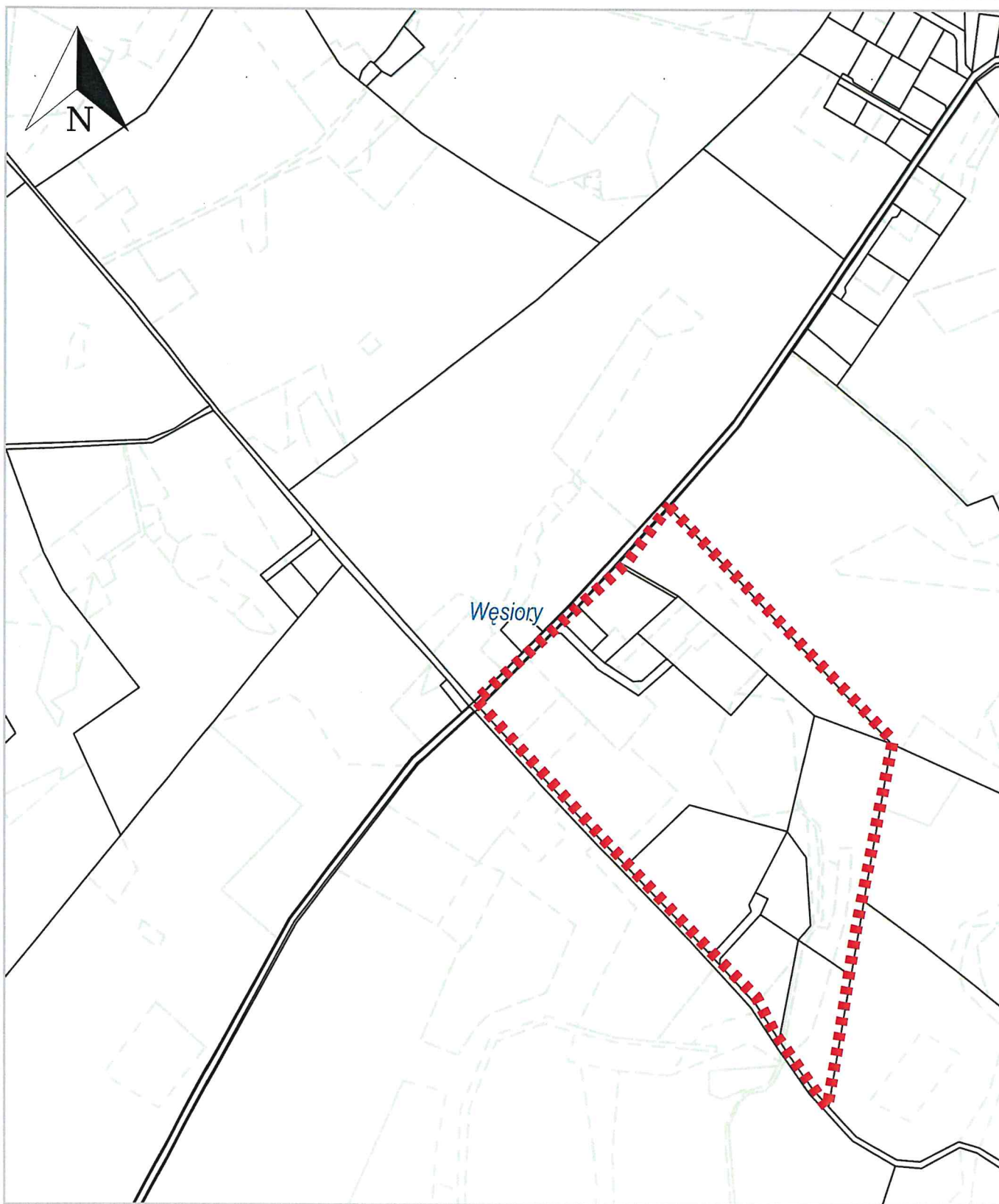


Obręb Sulęczyno, Gmina Sulęczyno

Legenda:

■■■■■ granica opracowania

PRZEWODNICZĄCY RADY
Kazimierz Gliniecki
Kazimierz Gliniecki

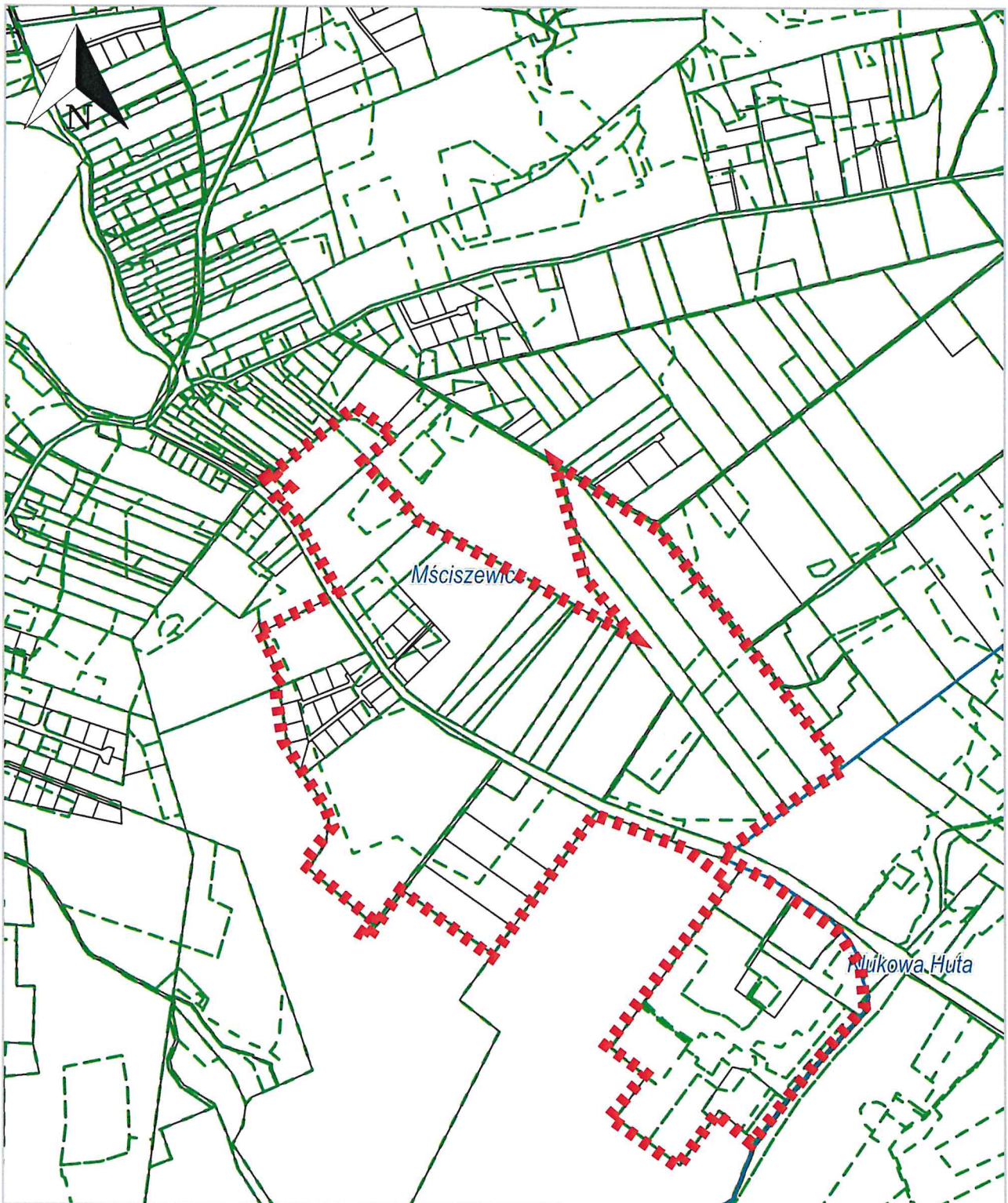


Obręb Węsiory, Gmina Sulęcyno

Legenda:

■■■■■ granica opracowania

PRZEWODNICZĄCY RADY
Kazimierz Gliniecki
Kazimierz Gliniecki



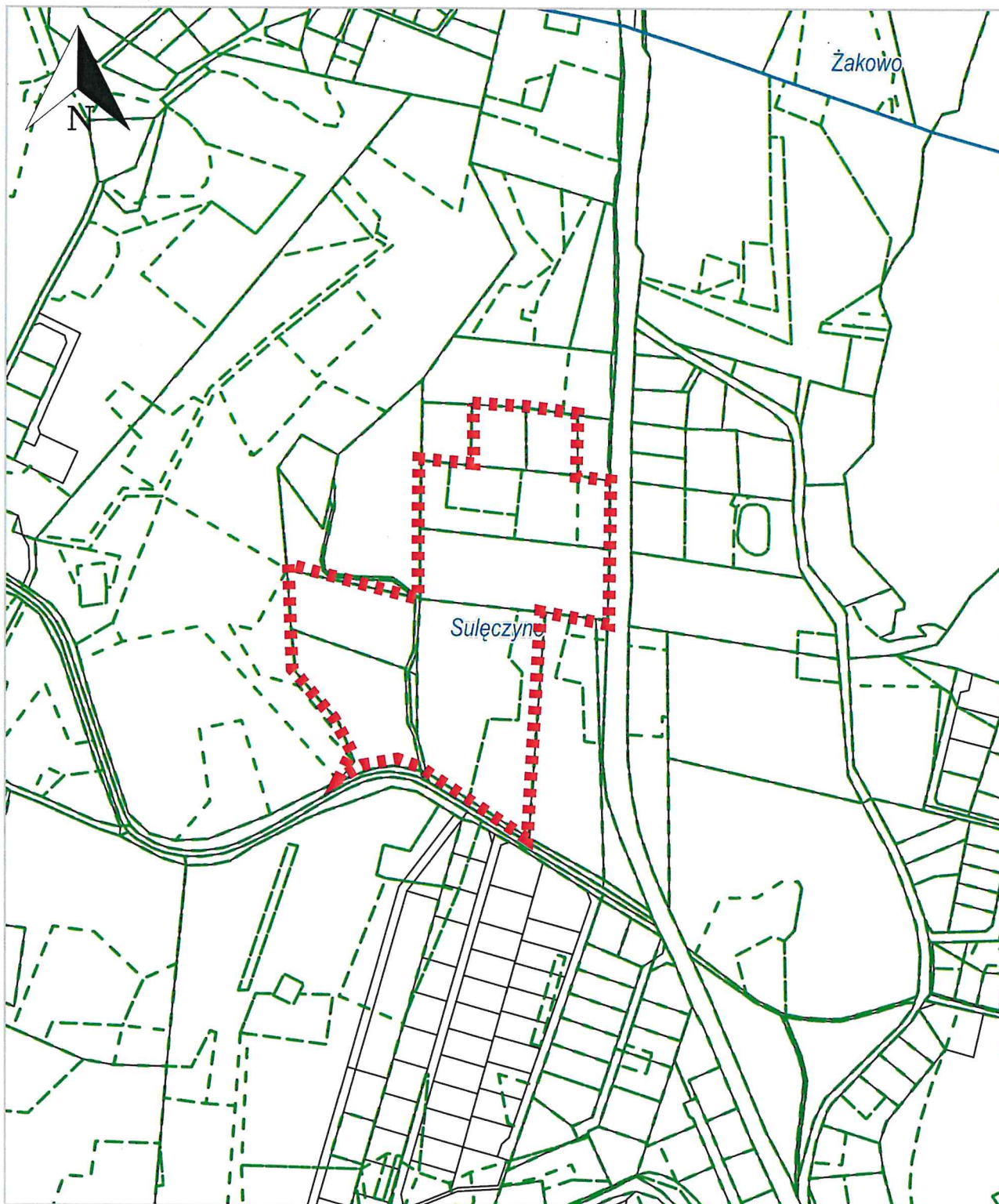
Obręb Mściszewice, Gmina Sulęczyno

Legenda:

■■■■■ granica opracowania

PRZEWODNICZĄCY RADY

Kazimierz Gliniecki
Kazimierz Gliniecki

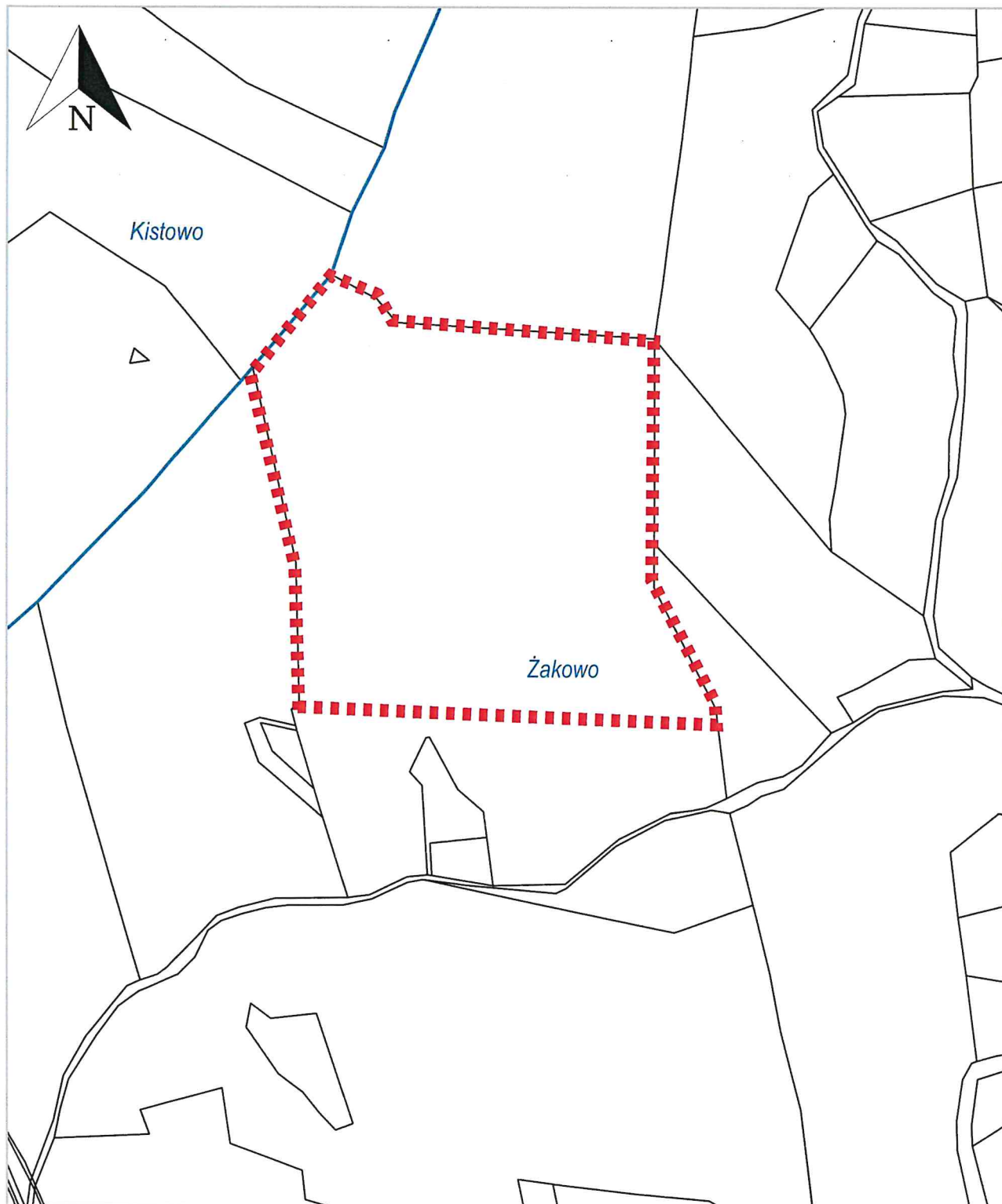


Obręb Sulęczyño, Gmina Sulęczyño

Legenda:

■■■■■ granica opracowania

PRZEWODNICZĄCY RADY
Kazimierz Gliniecki
Kazimierz Gliniecki



Obręb Żakowo, Gmina Sulęczyno

Legenda:

■ ■ ■ ■ ■ granica opracowania

PRZEWODNICZĄCY RADY
Kazimierz Gliniecki
Kazimierz Gliniecki

UZASADNIENIE

do Uchwały Nr XXXIX/241/2021 Rady Gminy Sulęcyno z dnia 30 września 2021 roku w sprawie przystąpienia do sporządzania zmiany studium uwarunkowań i kierunków zagospodarowania przestrzennego Gminy Sulęcyno

Niniejszą uchwałą podejmuje się na podstawie art.9 ust.1 ustawy z dnia 27 marca 2003 roku o planowaniu i zagospodarowaniu przestrzennym (t.j. Dz. U. z 2021 roku, poz.741 z późn. zm.) oraz art.18 ust.2 pkt 5 ustawy z dnia 8 marca 1990 roku o samorządzie gminnym (t.j. Dz.U. z 2021 r. poz.1372), przyznającymi radzie gminy wyłączne prawo stanowienia w sprawach zastrzeżonych ustawami do kompetencji rady gminy, w tym podejmowania uchwał o przystąpieniu do sporządzania /zmiany/ studium uwarunkowań i kierunków zagospodarowania przestrzennego gminy. Kompetencje rady gminy w zakresie planowania przestrzennego ustawodawca zawarł w art.3 ust.1 ustawy o planowaniu i zagospodarowaniu przestrzennym, zgodnie z którym „kształtowanie i prowadzenie polityki przestrzennej na terenie gminy, w tym uchwalanie studium uwarunkowań i kierunków zagospodarowania przestrzennego gminy oraz miejscowych planów zagospodarowania przestrzennego, z wyjątkiem morskich wód wewnętrznych, morza terytorialnego i wyłącznej strefy ekonomicznej oraz terenów zamkniętych, należy do zadań własnych gminy”.

Zgodnie z art.9 ust.1, w związku z art.27 ustawy z dnia 27 marca 2003 roku o planowaniu i zagospodarowaniu przestrzennym (Dz.U. z 2021 roku, poz.741 z późn. zm.), w celu zmiany określenia polityki przestrzennej gminy, w tym lokalnych zasad zagospodarowania przestrzennego zawartych w studium uwarunkowań i kierunków zagospodarowania przestrzennego, rada gminy podejmuje uchwałę o przystąpieniu do sporządzania jego zmiany.

Zmiana studium następuje w takim trybie, w jakim jest uchwalane.

Sporządzenie zmiany studium jest niezbędne do zmiany kierunków zagospodarowania przestrzennego dla następujących obszarów:

- 1) obszar nr 1 położony w miejscowości Sulęcyno w zakresie ustalenia możliwości zabudowy i zagospodarowania terenu – tereny usług turystyki i rekreacji;
- 2) obszar nr 2 położony w obrębie Kistowo w zakresie ustalenia możliwości zabudowy i zagospodarowania terenu – tereny usług sportu, turystyki i rekreacji;
- 3) obszar nr 3 położony w obrębie Borek w zakresie ustalenia możliwości zabudowy i zagospodarowania terenu – tereny zabudowy rekreacyjnej, mieszkaniowej i zabudowy zagrodowej;
- 4) Obszar nr 4 położony w obrębie Sulęcyno w zakresie ustalenia możliwości zabudowy i zagospodarowania terenu – tereny zabudowy mieszkaniowej;
- 5) Obszar nr 5 położony w obrębie Żakowo w zakresie ujawnienia udokumentowanych złóż kopalin;
- 6) Obszar nr 6 położony w obrębie Sulęcyno w zakresie ujawnienia udokumentowanych złóż kopalin;
- 7) Obszar nr 7 położony w obrębie Sulęcyno w zakresie ustalenia możliwości zabudowy i zagospodarowania terenu – tereny usług;
- 8) Obszar nr 8 położony w obrębie Sulęcyno w zakresie ustalenia możliwości zabudowy i zagospodarowania terenu – tereny zabudowy mieszkaniowej jednorodzinnej;
- 9) Obszar nr 9 położony w obrębie Węsiory w zakresie ustalenia możliwości zabudowy i zagospodarowania terenu – tereny zabudowy mieszkaniowej jednorodzinnej i zagrodowej, tereny usług sportu, turystyki i rekreacji;
- 10) Obszar nr 10 położony w obrębie Mściszewice w zakresie ustalenia możliwości zabudowy i zagospodarowania terenu – tereny zabudowy mieszkaniowej jednorodzinnej, tereny usług;
- 11) Obszar nr 11 położony w obrębie Sulęcyno w zakresie ujawnienia udokumentowanych złóż kopalin;
- 12) Obszar nr 12 położony w obrębie Żakowo w zakresie ujawnienia udokumentowanych złóż kopalin w granicach oznaczonych na załącznikach graficznych nr 1, 2, 3, 4, 5, 6, 7, 8, 9, 10, 11, 12 do niniejszej uchwały linią przerywaną koloru czerwonego.

Stosownie do zapisów art.20 ust.1 ww. ustawy, plan miejscowy uchwalany jest po stwierdzeniu, że nie narusza on ustaleń studium.

Zatwierdzenie zmiany studium uwarunkowań i kierunków zagospodarowania przestrzennego gminy Sulęcyno nastąpi odrębną uchwałą, po uzyskaniu niezbędnych opinii i uzgodnień oraz przeprowadzeniu czynności formalnych, określonych w wyżej wymienionej ustawie z dnia 27 marca 2003 roku o planowaniu i zagospodarowaniu przestrzennym.

W związku z powyższym, podjęcie przedmiotowej uchwały jest w pełni uzasadnione.

PRZEWODNICZĄCY RADY
Kazimierz Gliniecki
Kazimierz Gliniecki