

**UCHWAŁA NR XLIII/262/2021
RADY GMINY SULĘCZYNO**

z dnia 30 grudnia 2021 r.

**w sprawie przystąpienia do sporządzenia miejscowego planu zagospodarowania przestrzennego obrębu
geodezyjnego Kistowo, gmina Sulęczyno**

Na podstawie art.18 ust.2 pkt 5 ustawy z dnia 8 marca 1990 roku o samorządzie gminnym (t.j.Dz. U. z 2021 roku, poz.1372 z późn.zm.) oraz art.14 ust.1,2 i 4, art.17 pkt 1 i 2 i art.27 ustawy z dnia 27 marca 2003 roku o planowaniu i zagospodarowaniu przestrzennym (t.j. Dz. U. z 2021 roku, poz.741 z późn.zm.)

**Rada Gminy Sulęczyno
uchwała, co następuje:**

§ 1. 1. Przystępuje się do sporządzenia miejscowego planu zagospodarowania przestrzennego fragmentu obrębu geodezyjnego Kistowo.

2. Granice obszaru objętego projektem planu przedstawia załącznik graficzny stanowiący integralną część uchwały.

3. Zakres merytoryczny opracowania obejmuje niezbędną problematykę określoną w art.15 ustawy o planowaniu i zagospodarowaniu przestrzennym.

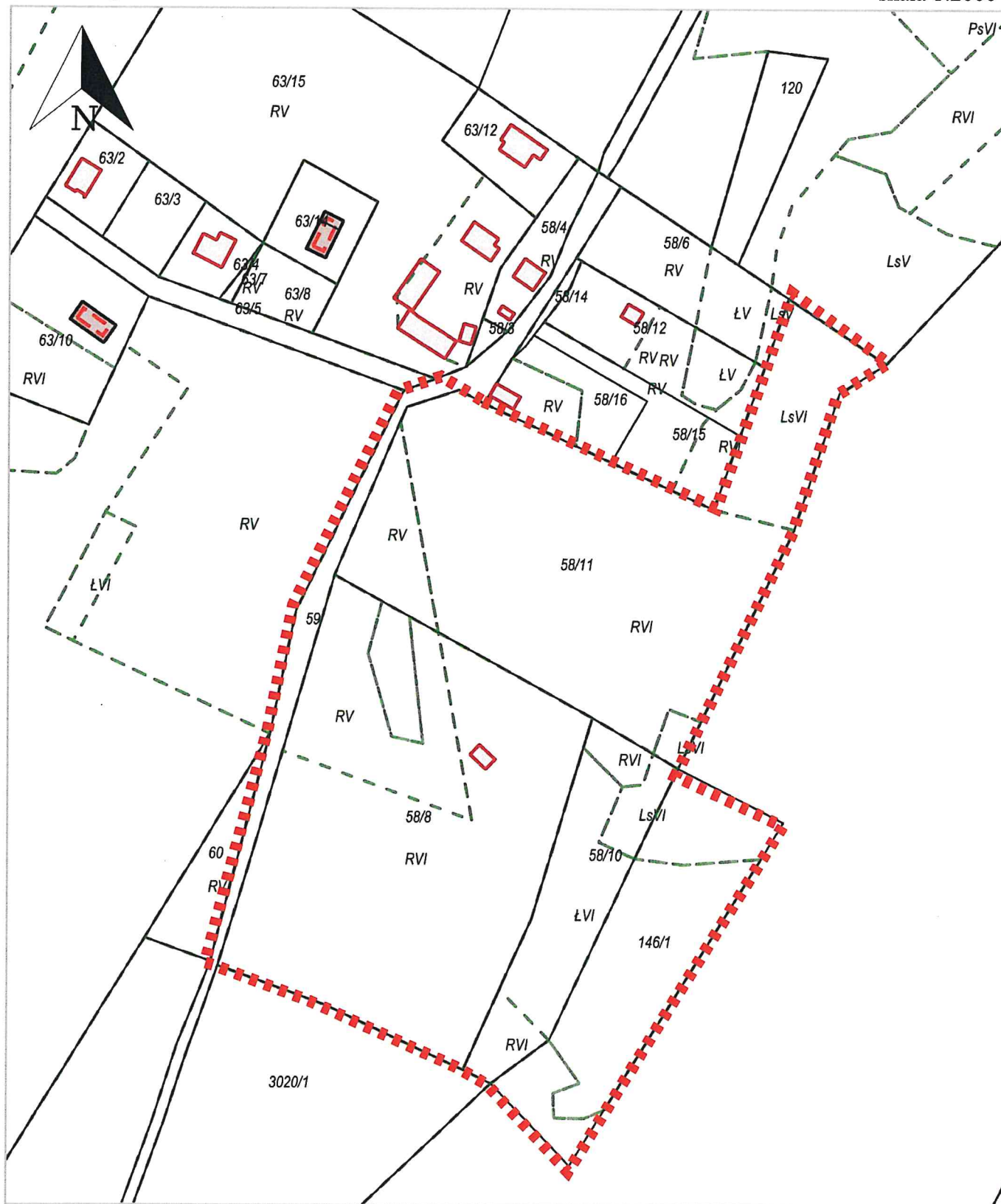
§ 2. Wykonanie uchwały powierza się Wójtowi.

§ 3. Uchwała wchodzi w życie z dniem podjęcia.

PRZEWODNICZĄCY RADY
Gliniecki
Kazimierz Gliniecki

**ZAŁĄCZNIK do Uchwały Nr XLIII/262/2021
Rady Gminy Sulęcyno
z dnia 30 grudnia 2021 roku**

skala 1:2000



Legenda:

■■■■■ granica opracowania planu

PRZEWODNICZĄCY RADY
Glinicki
Kazimierz Gliniecki

UZASADNIENIE

do Uchwały Nr XLIII/262/2021 Rady Gminy Sulęczyno z dnia 30 grudnia 2021 roku

w sprawie przystąpienia do sporządzenia miejscowego planu zagospodarowania przestrzennego fragmentu obrębu geodezyjnego Kistowo, gmina Sulęczyno

Zgodnie z art.14 ust.1 ustawy z dnia 27 marca 2003 roku o planowaniu i zagospodarowaniu przestrzennym (t.j. Dz. U. z 2021 roku, poz.741 ze zm.), w celu ustalenia przeznaczenia terenów oraz określenia sposobów zagospodarowania i zabudowy, Rada Gminy podejmuje uchwałę o przystąpieniu do sporządzenia miejscowego planu zagospodarowania przestrzennego.

Uchwalenie niniejszej uchwały umożliwi podjęcie prac planistycznych nad projektem miejscowego planu zagospodarowania przestrzennego, którego granice zostały określone w załączniku graficznym do niniejszej uchwały.

Miejscowy plan zagospodarowania przestrzennego jest podstawowym dokumentem planistycznym, za pomocą którego, w sposób wiążący ustala się przeznaczenie terenów na określone cele. Plan miejscowy stanowi akt prawa miejscowego, który na podstawie analiz oraz wniosków mieszkańców powinien być modyfikowany tak, aby panować nad przestrzenią już istniejącą, jednocześnie zapewniając ład przestrzenny przy realizacji planowanych zadań inwestycyjnych. Teren objęty projektem uchwały w sprawie przystąpienia do sporządzenia miejscowego planu zagospodarowania przestrzennego dla terenu położonego w obrębie ewidencyjnym Kistowo, gmina Sulęczyno, na terenie działek nr ewidencyjny 58/8, 58/10, 58/11 i 146/1 przeznaczony będzie pod tereny rekreacji tj. ośrodka wypoczynkowego z polem kempingowym i namiotowym.

Planowane przeznaczenie nie jest sprzeczne z ustaleniami Studium uwarunkowań i kierunków zagospodarowania przestrzennego gminy podjętym uchwałą Nr XXVI/213/2010 Rady Gminy Sulęczyno z dnia 14 lipca 2010 roku, zmienione uchwałą Nr XXIII/181/2016 Rady Gminy Sulęczyno z dnia 16 listopada 2016 roku, uchwałą Nr XXXIII/254/2017 Rady Gminy Sulęczyno z dnia 30 października 2017 roku, Zarządzeniem Zastępczym Wojewody Pomorskiego z dnia 15 maja 2018 oraz uchwałą Nr XV/105/2019 Rady Gminy Sulęczyno z dnia 14 listopada 2019 roku, którego zmiana jest w trakcie opracowania, teren objęty opracowaniem przeznaczony będzie pod teren zabudowy rekreacyjnej.

Biorąc powyższe pod uwagę na wniosek Wójta Gminy Sulęczyno przygotowano projekt uchwały Rady Gminy Sulęczyno w sprawie przystąpienia do sporządzenia miejscowego planu zagospodarowania przestrzennego fragmentu obrębu geodezyjnego Kistowo, gmina Sulęczyno.

Poprzez zapisy planu, określające między innymi przeznaczenie terenów i zasady ich zagospodarowania oraz zasady kształtowania ładu przestrzennego, w tym zakazy i nakazy chroniące walory środowiska przyrodniczego i krajobrazu zostanie uregulowana sytuacja prawna wnioskowanego obszaru i zostaną stworzone narzędzia prawne umożliwiające zarówno realizację planowanej inwestycji jak i zrównoważony rozwój.

Stwierdza się zasadność przystąpienia do sporządzenia miejscowego planu w przedstawionych granicach

PRZEWODNICZĄCY RADY
Kazimierz Gliniecki
Kazimierz Gliniecki