

Projekt

z dnia 25 lipca 2023 r.

Zatwierdzony przez

**UCHWAŁA NR
RADY GMINY SULĘCZYNO**

PU 410/2023

z dnia 3 sierpnia 2023 r.

w sprawie przystąpienie do sporządzenia miejscowego planu zagospodarowania przestrzennego fragmentu obrębu geodezyjnego Sulęczyno, gmina Sulęczyno w części dotyczącej dz. nr 290/21

Na podstawie art.18 ust.2 pkt 5 ustawy z dnia 08 marca 1990 roku o samorządzie gminnym (t.j.Dz.U. z 2023 roku, poz.40 ze zm.) oraz art.14 ust.1, 2 i 4, art.17 pkt 1, 2 i art.27 ustawy z dnia 27 marca 2003 roku o planowaniu i zagospodarowaniu przestrzennym (t.j.Dz.U. z 2023 roku, poz.977)

Rada Gminy Sulęczyno uchwala, co następuje:

§ 1. 1. Przystępuje się do sporządzenia miejscowego planu zagospodarowania przestrzennego fragmentu obrębu geodezyjnego Sulęczyno, gmina Sulęczyno w części dotyczącej działek nr ewid.290/21.

§ 2. Granice obszaru objętego projektem planu przedstawia załącznik graficzny stanowiący integralną część uchwały.

3. Zakres merytoryczny opracowania obejmuje niezbędną problematykę określoną w art.15 ustawy o planowaniu i zagospodarowaniu przestrzennym.

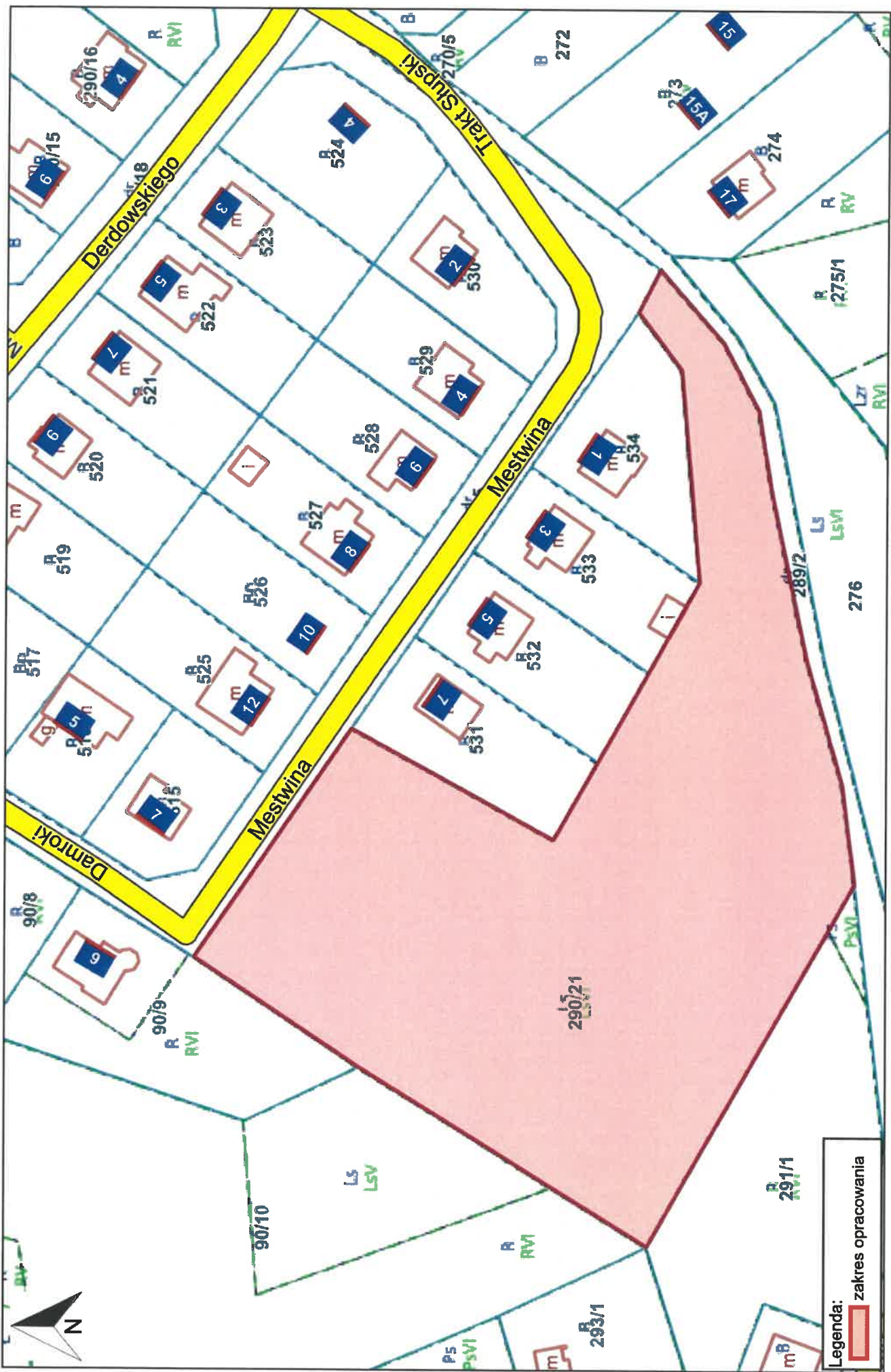
§ 2. Wykonanie uchwały powierza się Wójtowi Gminy Sulęczyno.

§ 3. Uchwała wchodzi w życie z dniem podjęcia.

RADCA PRAWNY

Aneta Kosłka

skala 1 : 1000



Sulęczyńno, obręb Sulęczyńno

UZASADNIENIE
do Uchwały Nr
Rady Gminy Sulęczyño
z dnia 03 sierpnia 2023 roku

**w sprawie przystąpienia do sporządzenia miejscowego planu zagospodarowania
przeźrzenego fragmentu obrębu geodezyjnego Sulęczyño, gmina Sulęczyño**

/działka 290/21/

Zgodnie z art.14 ust.1 ustawy z dnia 27 marca 2003 roku o planowaniu i zagospodarowaniu przeźrzenym (t.j. Dz. U. z 2023 roku, poz.977), w celu ustalenia przeźnaczenia terenów oraz określenia sposobów zagospodarowania i zabudowy, Rada Gminy podejmuje uchwałę o przystąpieniu do sporządzenia miejscowego planu zagospodarowania przeźrzenego.

Uchwalenie niniejszej uchwały umożliwi podjęcie prac planistycznych nad projektem miejscowego planu zagospodarowania przeźrzenego, którego granice zostały określone w załączniku graficznym do niniejszej uchwały.

Miejscowy plan zagospodarowania przeźrzenego jest podstawowym dokumentem planistycznym, za pomocą którego, w sposób wiążący ustala się przeźnaczenie terenów na określone cele. Plan miejscowy stanowi akt prawa miejscowego, który na podstawie analiz oraz wniosków mieszkańców powinien być modyfikowany tak, aby panować nad przeźrzenią już istniejącą, jednocześnie zapewniając ład przeźrzeny przy realizacji planowanych zadań inwestycyjnych. Teren objęty projektem uchwały w sprawie przystąpienia do sporządzenia miejscowego planu zagospodarowania przeźrzenego dla terenu położonego w obrębie ewidencyjnym Sulęczyño, gmina Sulęczyño, przeźnaczony będzie pod teren zabudowy mieszkaniowej jednorodzinnej oraz teren leśny.

Przeźnaczenie nie jest sprzeczne z ustaleniami Studium uwarunkowań i kierunków zagospodarowania przeźrzenego gminy podjętym uchwałą Nr XXVI/213/2010 Rady Gminy Sulęczyño z dnia 14 lipca 2010 roku, zmienione uchwałą Nr XXIII/181/2016 Rady Gminy Sulęczyño z dnia 16 listopada 2016 roku, uchwałą Nr XXXIII/254/2017 Rady Gminy Sulęczyño z dnia 30 października 2017 roku, Zarządzeniem Zastępczym Wojewody Pomorskiego z dnia 15 maja 2018 oraz uchwałą Nr XV/105/2019 Rady Gminy Sulęczyño z dnia 14 listopada 2019 roku, przyjętego w postaci ujednoliconej Uchwałą Nr LII/337/2022 Rady Gminy Sulęczyño z dnia 30 listopada 2022 r. W Studium, które jest dokumentem ogólnym wyznaczającym politykę przeźrzeną i określającym zasady zagospodarowania gminy, teren objęty opracowaniem przeźnaczony jest pod teren zabudowy mieszkaniowej jednorodzinnej.

Biorąc powyższe pod uwagę na wniosek Wójta Gminy Sulęczyño przygotowano projekt uchwały Rady Gminy Sulęczyño w sprawie przystąpienia do sporządzenia miejscowego planu zagospodarowania przeźrzenego w części dotyczącej działki nr ewid. 290/21 Sulęczyño.

Poprzez zapisy planu, określające między innymi przeźnaczenie terenów i zasady ich zagospodarowania oraz zasady kształtowania ładu przeźrzenego, w tym zakazy i nakazy chroniące walory środowiska przyrodniczego i krajobrazu zostanie uregulowana sytuacja prawna wnioskowanego obszaru i zostaną stworzone narzędzia prawne umożliwiające zarówno realizację planowanej inwestycji jak i zrównoważony rozwój.

Stwierdza się zasadność przystąpienia do sporządzenia miejscowego planu zagospodarowania przestrzennego w przedstawionych w załączeniu granicach.